

МИНИСТЕРСТВО НАУКИ И ВЫСШЕГО ОБРАЗОВАНИЯ РОССИЙСКОЙ ФЕДЕРАЦИИ
Федеральное государственное автономное образовательное учреждение высшего образования
«Южно-Уральский государственный университет (национальный исследовательский университет)»

Высшая школа экономики и управления

Кафедра «Экономическая безопасность»

ВКР ПРОВЕРЕНА

Рецензент,

_____/_____/

«____» _____ 2020 г.

ДОПУСТИТЬ К ЗАЩИТЕ

Зав. кафедрой ЭБ, д.э.н., доцент

_____/ А.В. Карпушкина /

«____» _____ 2020 г.

Разработка концепции экономической безопасности хозяйствующего субъекта
(на примере загородной базы отдыха)

ВЫПУСКНАЯ КВАЛИФИКАЦИОННАЯ РАБОТА

ЮУрГУ – 38.05.01. 2020. ХХХ. ВКР

Руководитель ВКР доцент

_____/ Михалина Л.М./

«____» _____ 2020 г.

Автор

студент группы ЭУ – 513

_____/ Несмеянов А.О./

«____» _____ 2020 г.

Нормоконтролер, ст. лаборант

_____/ Курьшова Е.В. /

«____» _____ 2020 г.

АННОТАЦИЯ

Несмеянов А.О. «Разработка концепции экономической безопасности хозяйствующего субъекта (на примере загородной базы отдыха). – Челябинск: ЮУрГУ, ЭУ-513, 108 с., 33 ил., 37 табл., библиогр. список 25 наим.

Выпускная квалификационная работа выполнена с целью закрепления и углубления теоретической подготовки, полученной при изучении базовых дисциплин учебного плана, а также повышения экономической безопасности базы отдыха «Увильды» федерального государственного унитарного предприятия «Приборостроительный завод».

В выпускной квалификационной работе рассмотрены теоретические аспекты экономической безопасности хозяйствующего субъекта в туристской сфере, приведена характеристика исследуемого объекта и анализ показателей деятельности базы отдыха. На основе полученных данных разработана концепция экономической безопасности базы отдыха «Увильды».

ОГЛАВЛЕНИЕ

ВВЕДЕНИЕ.....	7
1 ТЕОРЕТИЧЕСКИЕ АСПЕКТЫ ЭКОНОМИЧЕСКОЙ БЕЗОПАСНОСТИ В СФЕРЕ ТУРИЗМА	9
1.1 Экономическая безопасность предприятия: понятие, сущность.....	9
1.2 Экономическая безопасность в сфере туризма	13
1.3 Особенности обеспечения экономической безопасности туристических предприятий.....	16
2 ХАРАКТЕРИСТИКА ОБЪЕКТА ИССЛЕДОВАНИЯ	21
2.1 Паспортная характеристика объекта исследования.....	21
2.2 Социальная сфера на предприятиях атомной отрасли	22
2.3 Характеристика имущественного комплекса и видов деятельности БО «Увильды».....	26
2.4 Хозяйственные связи БО «Увильды».....	34
2.5 Характеристика персонала БО «Увильды».....	40
3 АНАЛИЗ ПОКАЗАТЕЛЕЙ ДЕЯТЕЛЬНОСТИ БО «УВИЛЬДЫ».....	43
3.1 Анализ общих экономических показателей	43
3.2 Анализ загрузки номерного фонда БО «Увильды»	52
3.3 Анализ затрат БО «Увильды»	56
3.4 Анализ ценовой политики БО «Увильды».....	65
3.5 Анализ имущественного комплекса БО «Увильды»	73
4 РАЗРАБОТКА КОНЦЕПЦИИ ЭКОНОМИЧЕСКОЙ БЕЗОПАСНОСТИ БО «УВИЛЬДЫ»	76
4.1 Постановка задачи	76
4.2 Граничные условия разработки концепции экономической безопасности... ..	79
4.3 Характеристика базы отдыха как объекта рекреационного туризма.....	83
4.4 Концепция экономической безопасности базы отдыха «Увильды»	87
ЗАКЛЮЧЕНИЕ	104
БИБЛИОГРАФИЧЕСКИЙ СПИСОК	105
ПРИЛОЖЕНИЯ	
ПРИЛОЖЕНИЕ А	108

ВВЕДЕНИЕ

Актуальность работы. Человеческая природа такова, что независимо от принадлежности к различным социальным группам, возраста, пола и т.д., человек имеет потребность в отдыхе. Наиболее актуальной эта тема стала в условиях современных физических и психоэмоциональных перегрузках. Снизить отрицательное влияние данных факторов на здоровье, побыть с родными и близкими и просто с пользой провести время человек может с помощью туристического отдыха.

Туристический бизнес сегодня переживает не лучшие времена из-за нестабильности не только рыночной, но и общей ситуации в мире. В связи с этим возникает вопрос о защите экономических интересов туристского рынка услуг и достижении экономической безопасности субъектов данного рынка.

Со времен командно-административной системы хозяйствования в оперативном управлении многих российских предприятий сохранились организации, которые предоставляют услуги по организации летнего отдыха сотрудников этих предприятий и включены в объекты социальной сферы. До настоящего времени такие объекты туризма являются зависимыми от основного предприятия, а существующая система управления, не позволяет обеспечивать их развитие. В связи с этим сотрудники заводов и фабрик вынуждены проводить свои отпуска в местах, которые не позволяют обеспечить полноценный отдых и получение туристских впечатлений.

Для приведения объектов социальной сферы к стандартам туристической отрасли их необходимо рассматривать не с точки зрения структурного подразделения, а как отдельные хозяйствующие субъекты. Для базы отдыха «Увильды» такой подход к повышению эффективности деятельности является новым и позволит обеспечить экономическую безопасность данного объекта на абсолютно новом уровне.

Целью выпускной квалификационной работы является разработка концепции экономической безопасности базы отдыха «Увильды».

Задачи выпускной квалификационной работы:

- 1) привести характеристику базы отдыха;
- 2) провести анализ базы как хозяйствующего субъекта, а именно провести анализ основных финансовых показателей, загрузки номерного фонда, клиентопотока и партнеров, предлагаемых услуг;
- 3) осуществить постановку цели, задач концепции экономической безопасности базы отдыха «Увильды»;
- 4) определить основные пути решения поставленной цели и задач концепции экономической безопасности;
- 5) сделать выводы о эффективности предлагаемых мероприятий.

Предмет исследования: экономическая безопасность базы отдыха «Увильды» как хозяйствующего субъекта.

Объектом исследования выпускной квалификационной работы является подразделение федерального государственного унитарного предприятия «Приборостроительный завод» – база отдыха «Увильды».

Практическая значимость работы заключается в том, что разработанная концепция экономической безопасности послужит основой для обеспечения экономической базы отдыха в целом, что положительно отразится на общей прибыли ФГУП «ПСЗ».

Теоретико-методологической базой исследования является учебная, учебно-методическая, научная и нормативно-инструктивная литература по теме исследования.

1 ТЕОРЕТИЧЕСКИЕ АСПЕКТЫ ЭКОНОМИЧЕСКОЙ БЕЗОПАСНОСТИ В СФЕРЕ ТУРИЗМА

1.1 Экономическая безопасность предприятия: понятие, сущность

В экономических исследованиях, проводимых на современном этапе развития рыночных отношений, наибольшее внимание уделяется вопросам обеспечения экономической безопасности всей национальной экономики, однако устойчивое и безопасное развитие предприятий является основополагающим фактором при достижении экономической безопасности государства.

Развитие предприятия невозможно без учета экономической безопасности, так как на функционирование хозяйствующих субъектов влияют многие факторы, которые необходимо систематизировать и принимать во внимание при планировании деятельности организации. В этой связи одной из основных задач является изучение системы экономической безопасности предприятия.

Экономическая безопасность предприятия, степень его независимости, защищенность от скатывания в зону критического риска обеспечиваются определением важнейших стратегических направлений обеспечения экономической безопасности предприятия, построением четкой логической схемы своевременного обнаружения и ликвидации возможных опасностей и угроз, снижением возможных последствий реализации хозяйственного риска.

Экономическая безопасность предприятия рассматривается в исследованиях с различных точек зрения:

1) первый подход предполагает наличие у хозяйствующего субъекта конкурентных преимуществ, обусловленных соответствием материального, финансового, кадрового, технико-технологического потенциалов и организационной структуры предприятия его стратегическим целям и задачам;

2) состояние наиболее эффективного использования корпоративных ресурсов для предотвращения угроз и для обеспечения стабильного функционирования предприятия в настоящее время и в будущем;

3) состояние защищенности его жизненно важных интересов в финансово-экономической, производственно-хозяйственной, технологической сферах от различного рода угроз, в первую очередь, социально-экономического плана, которое наступает благодаря принятой руководством системы мер правового, организационного, социально-экономического и инженерно-технического характера;

4) состояние предприятия, при котором обеспечивается стабильность его функционирования, финансовое равновесие и регулярное извлечение прибыли, возможность выполнения поставленных целей и задач, способность к дальнейшему развитию и совершенствованию;

5) состояние наиболее эффективного использования всех видов ресурсов организации в целях предотвращения (нейтрализации последствий наступления, ликвидации) угроз и обеспечения стабильного функционирования предприятия в условиях рыночной экономики;

б) защищенность научно-технического, технологического, производственного и кадрового потенциала хозяйствующего субъекта от прямых (активных) или косвенных (пассивных) экономических угроз.

Экономическая безопасность предприятия характеризуется совокупностью качественных и количественных показателей, важнейшим среди которых является уровень экономической безопасности. Для того чтобы достичь наиболее высокого уровня экономической безопасности, предприятие должно регулярно проводить оценку данного показателя, своевременно реагировать на негативные изменения, путем обеспечения максимальной безопасности основных функциональных составляющих системы экономической безопасности предприятия. [12, с.3]

Функциональные составляющие экономической безопасности предприятия – это основные направления его экономической безопасности, существенно отличающиеся друг от друга по своему содержанию и в совокупности составляющие систему экономической безопасности хозяйствующего субъекта.

На рисунке 1.1 представлены основные функциональные составляющие экономической безопасности предприятия.



Рисунок 1.1 – Функциональные составляющие экономической безопасности

Выполнение функциональных составляющих, представленных на рисунке 1.1, в совокупности позволяет на высоком уровне обеспечивать экономическую безопасность всего хозяйствующего субъекта.

Обеспечение экономической безопасности предприятия – это процесс реализации функциональных составляющих экономической безопасности с целью предотвращения возможных ущербов и достижения максимального уровня экономической безопасности в настоящее время и в будущем.

Способы обеспечения экономической безопасности предприятия – это набор мер и система организации их выполнения и контроля, которые в совокупности позволяют достигать наиболее высоких значений уровня экономической безопасности предприятия.

Важнейшим этапом обеспечения экономической безопасности предприятия является стратегическое планирование и прогнозирование его экономической безопасности. Этот этап включает в себя разработку стратегического плана обеспечения экономической безопасности. При разработке стратегии обеспечения экономической безопасности необходимо задать качественные параметры использования корпоративных ресурсов предприятия в сочетании с его организационно-функциональной структурой и взаимосвязями структурных подразделений, а также некоторые количественные ориентиры выполнения функциональных составляющих и экономической безопасности в целом.

После разработки стратегических планов деятельности предприятия необходимо провести оперативную оценку уровня обеспечения экономической безопасности и текущее тактическое планирование экономической безопасности организации. Анализ уровня экономической безопасности предприятия проводится на основе оценки эффективности мер по предотвращению ущерба от реализации негативных сценариев и расчета функциональных и совокупного критериев экономической безопасности.

Текущее планирование экономической безопасности предприятия осуществляется на основе разработки нескольких альтернативных сценариев развития ситуации и расчета значений совокупного критерия экономической безопасности по каждому из них. После анализа результатов расчета, выбора лучшего и худшего вариантов развития вырабатываются оперативные рекомендации по текущему планированию деятельности предприятия. Разработанные рекомендации не носят, в отличие от стратегических, долгосрочного характера, а задают качественные ориентиры для текущей деятельности предприятия, а также содержат количественные задания.

На основе оперативной оценки уровня экономической безопасности предприятия и выработанных рекомендаций осуществляется оперативное планирование финансово-хозяйственной деятельности предприятия, после чего производится практическая реализация разработанных планов.

В процессе осуществления предприятием финансово-хозяйственной деятельности появляется информация для анализа состояния его экономической безопасности. На основе этой информации оцениваются функциональные и совокупный критерии экономической безопасности предприятия, их отклонения от плановых значений, анализируются причины возникновения этих отклонений. После этого вырабатываются рекомендации по корректировке набора корпоративных ресурсов, систем стратегического и текущего планирования финансово-хозяйственной деятельности предприятия, а также системы оперативного управления его деятельностью.

1.2 Экономическая безопасность в сфере туризма

Туризм – временные выезды (путешествия) граждан Российской Федерации, иностранных граждан и лиц без гражданства из постоянного места жительства в познавательных, лечебных, оздоровительных, спортивных, религиозных, профессионально-деловых и иных целях без занятия оплачиваемой деятельностью в стране (месте) временного пребывания. [1]

Туризм в Российской Федерации на государственном уровне считается приоритетной сферой национальной экономики. Обладая богатыми культурно-историческими и природными ресурсами, страна стоит перед проблемой создания качественной современной индустрии туризма, способной привлечь иностранных и отечественных туристов. Решение целого ряда экономических, организационных, социальных, правовых проблем должно способствовать подъему сферы туризма в России, увеличению ее вклада в национальную экономику, повышению ее рейтинга в мировых показателях.

Следует обозначить, что изучение сферы туризма в аспекте экономической безопасности является важным вопросом развития туристической отрасли в целом, поскольку хозяйственная деятельность предприятий туристической сферы оказывает глубокое как позитивное, так и негативное воздействие на людей, экономику региона и окружающую среду.

В настоящее время в туризме безопасность следует рассматривать в трех уровнях: обеспечение безопасности самого туриста, обеспечение безопасности предприятий туристической индустрии и обеспечение безопасности государства со стороны индустрии туризма. Авторы научных работ в этой сфере, рассматривая экономическую безопасность туризма в рамках этих уровней раскрывают каждый из них. Так, в научно-экономической литературе экономическая безопасность в туристической отрасли характеризуется системой взаимосвязанных и взаимообусловленных элементов, которые представлены на рисунке 1.2.



Рисунок 1.2 – Элементы экономической безопасности сферы туризма

Как показано на рисунке 1.2 экономическая безопасность в туристической сфере состоит из пяти основных элементов, к которым относятся:

1) экономическая безопасность туриста, включающая гарантии защиты жизненных интересов туриста и обеспечение социально-экономической защиты, страхование лиц, выезжающих с места постоянного проживания и т.д.;

2) экономическая безопасность туристского предприятия, которая состоит в оценке показателей эффективности использования ресурсов – финансовых, материальных, интеллектуальных, политико-правовых, кадровых – с последующей разработкой мер по предотвращению угроз нормального функционирования организации;

3) экономическая безопасность туристской индустрии (совокупность текущего состояния гостиничной индустрии, транспорта, объектов питания, развлекательного и спортивного, делового, лечебно-оздоровительного и других организаций обеспечивающих деятельность предприятий туристской индустрии);

4) экономическая безопасность туристского региона, предоставляющего туристические услуги. Состоит из совокупности мероприятий по оценке и контролю состояния социально-экономических, географических, политических, информационных, эколого-социальных, технологических, техногенных факторов, отражающих стабильность региона в предоставлении туристических услуг;

5) геополитическая безопасность (это контроль за допуском к государственной тайне, препятствие проникновению лиц с деструктивными намерениями на объекты государственной тайны, показатели структуры экономики, государственного долга, технического состояния производства, конкурентоспособности, импортной зависимости (въезд и выезд туристов) и т.д.).

Экономическая безопасность в индустрии туризма характеризуется безопасностью объектов и субъектов. Под объектами экономической безопасности понимают: трудовые ресурсы (трудоспособное население обеспечивающие реализацию услуг); основные производственные и оборотные фонды туристических и гостиничных предприятий; финансовые ресурсы туристской индустрии; производственно-хозяйственные структуры; объекты недвижимости гостиничных и туристических предприятий; туристские регионы; гостиничные и туристические предприятия; общество; турист.

Субъектами экономической безопасности могут выступать: общества потребителей услуг; производители, продавцы и посредники продуктов, работ и услуг; страховые компании в сфере услуг; банковские организации; таможенные и налоговые службы; комитеты и комиссии, а также министерства и ведомства.

Для обеспечения экономической безопасности в туристской сфере выделяют следующие виды экономической деятельности: внешнеэкономическая деятельность; экономическая деятельность; эколого-демографическая деятельность; промышленно-продовольственная деятельность; производственно-техническая и другие виды деятельности. Перечисленные виды деятельности в совокупности позволяют максимизировать эффект положительных факторов и снизить возможный ущерб от наступления негативных.

Подводя итоги можно сказать, что обеспечение экономической безопасности туристской индустрии предполагает своевременное прогнозирование и выявление внешних и внутренних угроз экономической безопасности, в связи обостренной экономической обстановкой в нашей стране и во всем мире (сказываются наложенные санкции, эмбарго), повышение уровня конкурентоспособности предприятий

производящих и предоставляющих услуги, поддержание отраслей обслуживающих и являющихся фундаментом развития туристской отрасли, государственная поддержка инвестиционной и инновационной активности.

Как было сказано ранее, экономическая безопасность в сфере туризма достигается путем обеспечения безопасности её элементов. Отдельным элементом выступает экономическая безопасность туристического предприятия.

1.3 Особенности обеспечения экономической безопасности туристических предприятий

Для любого предприятия важное значение имеет достижение высокого уровня экономической безопасности. Важной составляющей экономической безопасности предприятия в сфере туризма является способность предприятия устойчиво развиваться. Согласно мнению некоторых исследователей, развитие является одним из важнейших компонентов экономической безопасности предприятия. В связи с этим можно говорить о том, что если предприятие не развивается, то сокращается возможность его выживания, сопротивляемость и способность к адаптации к внешним и внутренним угрозам.

Как любая другая деятельность, туристическая деятельность сопряжена не только с положительными факторами, которые обеспечивают получение компанией прибыли, но и с отрицательными, что может нести в себе возможность денежных потерь. Однако негативными факторами рисков можно управлять, используя различные меры, позволяющие в определённой степени прогнозировать наступление рискованного события и заблаговременно подготовиться к этому. Эффективность управления рисками в сфере туризма во многом определяется классификацией и систематизацией рисков в данной сфере деятельности, позволяющей выявить характер возможных последствий. На рисунке 1.3 представлена классификация рисков, с которыми может столкнуться предприятие туристической отрасли.



Рисунок 1.3 – Классификация рисков

Как показано на рисунке 1.3 выделяются 2 группы рисков: внешние и внутренние. Каждая из групп включает в себя риски, с которыми может столкнуться предприятие туристической отрасли.

К характерными внешним рискам для деятельности туристического предприятия являются:

1) риски природного характера (наводнение, землетрясение и др.), наступление которых невозможно полностью предотвратить, но возможно уменьшить негативные последствия, которые им сопутствуют. Для этого необходимо проводить детальный анализ территории (её состояния) в динамике с выявлением частоты проявления негативных факторов, с целью принятия соответствующих административных решений;

2) политические риски, связанные с политической ситуацией в регионе присутствия туристического предприятия и деятельностью государства в целом, например, риск изменения законодательства в сфере лицензирования и сертификации

участников туристского рынка, в налоговом законодательстве, изменения законодательства в области природоохраны и т.д.;

3) финансовые риски (инфляционные, валютные риски, ведущие к снижению покупательной способности), проявление и наращивание которых может стать губительным для сферы туризма, поскольку при этом происходит спад спроса на туристские услуги;

4) риски колебаний конъюнктуры рынка, к которым относится платежеспособность клиента и конкурентоспособность туристского предприятия. Для снижения возможности возникновения данного вида рисков необходимо отлаживать технологические процессы, снижая издержки туристского производства, посредством специализации, сегментирования туристского рынка на определённые группы клиентов или/и на определённые направления, а также отслеживать и своевременно реагировать на изменение продуктовой политики конкурентов;

5) риски неисполнения обязательств партнерами, контрагентами, которые могут повлечь за собой как незапланированные финансовые издержки, так и потерю имиджа туристского предприятия.

К рискам, генерируемым деятельностью самого предприятия (внутренним) относятся:

1) производственные риски, связанные с отставанием туристического предприятия в развитии. Данный вид рисков характерен для сферы туризма в связи с её динамичным развитием – изменением технологий оказания услуг, постоянным внедрением инновационных продуктов;

2) риск упущенной выгоды, который характеризуется возможностью получения косвенного финансового ущерба или недополучения прибыли туристским предприятием в результате неверного администрирования. Упущение выгоды может случиться из-за неосуществления или неверной реализации туристским предприятием какого-либо мероприятия – страхования, инвестирования;

3) селективные риски – группа рисков, наступающие в результате неправильного выбора способа вложения капитала.

Все описанные риски могут оказывать непосредственное влияние на объёмы и качество реализуемых услуг, их структуру. Однако, если внешние риски оказывают влияние независимо от желаний и действий предприятия, то внутренние риски могут наступить только при принятии неверных управленческих решений. Следовательно снижение вероятности возникновения внутренних рисков является приоритетной задачей для руководства туристического объекта.

Снижение производственных рисков связано с контролем рынка туристических услуг и своевременной реакцией на изменения видов, технологии оказания туристических услуг. Предприятия внутреннего туризма (базы отдыха, санатории) в 2014 году столкнулись с серьёзной проблемой, связанной с присоединением Республики Крым. Крымский полуостров стал местом притяжения туристов по причине низкой цены, а также отсутствием необходимости выезда за пределы страны. Также в 2018 году после проведения чемпионата мира по футболу, города, принимавшие гостей, приобрели дополнительные конкурентные преимущества для привлечения посетителей, что также негативно отразилось на других предприятиях внутреннего туризма. Реакция на сложившиеся обстоятельства последовала не у всех предприятий, поэтому многие не смогли остаться конкурентоспособны и закрылись, а некоторые потеряли значительную часть своих доходов.

Описанные выше события также повлияли на появление риска упущенной выгоды. При появлении данных о начале подготовки к чемпионату мира, туристические организации должны были вкладывать инвестиционные средства на развитие собственного предложения. Те предприятия, которые не смогли правильно отреагировать на данные события, в конечном итоге остались не востребованы у туристов. Негативное влияние на деятельность предприятий риска упущенной выгоды и селективного риска возможно сгладить путем осуществления грамотной инвестиционной политики и подбора квалифицированного персонала для её осуществления.

Выводы по разделу один

В современных экономических исследованиях всё больше внимания уделяется экономической безопасности национальной экономики. Однако развитие экономической системы государства невозможно без обеспечения экономической безопасности отдельных хозяйствующих субъектов. В связи с этим возникает необходимость изучения системы экономической безопасности отдельных предприятий.

Обеспечение экономической безопасности предприятия основано на выполнении функциональных составляющих экономической безопасности. Реализация функциональных составляющих заключается в разработке и реализации мероприятий по выявлению различных рисков и снижению их негативного влияния.

Одной из наиболее перспективных отраслей национальной экономики является сфера туризма. Поэтому обеспечение экономической безопасности туристической деятельности является одним из важнейших элементов развития экономики страны в целом. Частным случаем экономической безопасности предприятий является экономическая безопасность хозяйствующих субъектов в туристической сфере. Обеспечение экономической безопасности туристских предприятий также, как и в других отраслях экономики, основано на управлении рисками, но некоторые из рисков являются специфическими и характерны только для туристической сферы.

Инвестиционная деятельность по направлению развития туристической отрасли в Крыму и реконструкция городов, которые принимали в 2018 году чемпионат мира по футболу, сильно изменили направления туристических потоков. На территории Челябинской области существует большое количество как посреднических туристических организаций (турагенты, туроператоры), так и непосредственно занимающихся приемом отдыхающих (базы отдыха, санатории), которые ощутили на себе влияние усиления конкуренции. К числу организаций, которые оказались в затруднительном положении в связи с развитием новых туристических направлений, относится база отдыха «Увильды», характеристика которой изложена во второй части выпускной квалификационной работы.

2 ХАРАКТЕРИСТИКА ОБЪЕКТА ИССЛЕДОВАНИЯ

2.1 Паспортная характеристика объекта исследования

Объектом исследования данной работы является база отдыха «Увильды» (БО «Увильды»). Исследуемый объект является структурным подразделением федерального государственного унитарного предприятия «Приборостроительный завод» (ФГУП «ПСЗ»). База отдыха расположена на западном берегу озера Увильды в административной территории г. Карабаш в 200 км от Трёхгорного и 95 км от Челябинска. Озеро Увильды – памятник природы областного значения, которое благодаря наличию радоновых источников, обладает лечебными свойствами. Длина береговой линии озера достигает более 100 км. Источниками его питания являются подземные родники, поэтому вода в озере насыщена кислородом и всегда чистая. Территория базы отдыха «Увильды» составляет 5,9 гектара. Жилые корпуса расположены в лесном массиве, состоящем из хвойных и лиственных пород деревьев. БО «Увильды» основана по решению руководства ПСЗ в конце 70-х годов 20 века. База отдыха является сезонным объектом, т.е. предоставляет свои услуги исключительно в летний период. В федеральном перечне туристских объектов имеется запись с порядковым номером 550017806, составленная в соответствии с Порядком классификации объектов туристской индустрии, включающих гостиницы и иные средства размещения, горнолыжные трассы и пляжи, осуществляемой аккредитованными организациями от 11.07.2014 г. №1215. [4] Данные о базе отдыха из Федерального перечня туристских объектов представлены в таблице 2.1.

Таблица 2.1 – Паспортные данные базы отдыха «Увильды»

Основная информация	
Группа, к которой относится классифицированный объект	Курортный отель, база отдыха, туристская база, центр отдыха, туристская деревня (деревня отдыха), дом отдыха, пансионат и другие аналогичные средства размещения
Полное наименование классифицированного объекта	База отдыха «Увильды» ФГУП «Приборостроительный завод»

Окончание таблицы 2.1

Основная информация	
Сокращенное наименование классифицированного объекта	База отдыха «Увильды» ФГУП «ПСЗ»
Наименование юридического лица/индивидуального предпринимателя	Федеральное Государственное Унитарное Предприятие «Приборостроительный завод»
Регион	Челябинская область
ИНН	7405000428
ОГРН/ОГРНИП	1027400661650
Адрес места нахождения	Челябинская область, г. Карабаш, оз.Увильды
Телефон, факс	(35191)55-123
E-mail	psz@imf.ru
Адрес сайта	imf.ru
Информация о классификации	
Присвоенная категория	Без звезд
Регистрационный номер, дата	№004/19 от 24 июня 2019г.
Свидетельство категории (номер, дата, срок действия)	№74/001/8-2019 от 24 июня 2019 г. до 25 июня 2022 г.
Аккредитованная организация, осуществившая экспертизу объекта в рамках процесса классификации	Автономная некоммерческая организация «Южно-Уральский центр по сертификации средств размещения»
Информация о номерах	
Высшая категория «люкс» (количество номеров/мест)	1/2
Третья категория (количество номеров/мест)	34/94
Пятая категория (количество номеров/мест)	66/184

Территория базы отдыха находится в долгосрочной аренде по договору между ФГУП «ПСЗ» и комитетом по имуществу и земельным отношениям города Карабаш. Имущественный комплекс базы находится в оперативном управлении ФГУП «ПСЗ», т.к. база отдыха является подразделением завода.

2.2 Социальная сфера на предприятиях атомной отрасли

Политика предприятия в области улучшения социальной поддержки работающих подразумевала комплексные меры, одной из которых стала организация места отдыха сотрудников предприятия. Так база приняла в 1977 году первых отдыхающих, которыми стали работники Приборостроительного завода и их семьи.

Основателем базы отдыха «Увильды» является Федеральное государственное унитарное предприятие «Приборостроительный завод» – одно из ведущих предприятий атомной отрасли России, которое входит в состав Государственной корпорации по атомной энергии «Росатом», является градообразующим предприятием города Трёхгорный (ЗАТО), основная деятельность предприятия направлена на выполнение гособоронзаказа и производства продукции гражданского назначения, связанного с атомной отраслью.

Основными направлениями деятельности завода являются:

1) изготовление продукции военного назначения в рамках выполнения гособоронзаказа;

2) конструирование, выпуск приборов и систем радиационного контроля для ядерно-опасных и радиационно-опасных объектов атомной отрасли;

3) модернизации и продления сроков эксплуатации действующих энергоблоков атомных станций ОАО «Концерн Росэнергоатом»;

4) комплектное изготовление и поставка компонент и интегрированных измерительных систем паспортизации контейнеров, емкостей и упаковок с радиоактивными отходами.

5) комплектное изготовление и поставка компонент и интегрированных измерительных систем диагностики состояния оборудования технологических контуров атомных станций.

Большая роль на предприятиях атомной отрасли выделяется социальной поддержке сотрудников. В 2015 году в госкорпорации была принята Единая отраслевая социальная политика [3] – документ, принятый в соответствии с пунктом 15 статьи 7 Федерального закона от 01.12.2007 №317-ФЗ «О Государственной корпорации по атомной энергии «Росатом» в части разработки единой политики по формированию социальной защиты работников в госкорпорации и организациях госкорпорации и обеспечению ее реализации. Данная политика устанавливает:

1) единую терминологию в области социальной работы;

2) цели, подходы, механизмы реализации социальной работы;

3) социальные льготы сверх норм, определённых законодательством РФ.

Целями социальной политики являются: повышение привлекательности госкорпорации на рынке труда; привлечение и удержание молодых и высокопрофессиональных специалистов; повышение лояльности работников; повышение эффективности социальных расходов.

Единая социальная политика реализуется через Корпоративные социальные политики (КСП) в разных областях социального обеспечения сотрудников:

- 1) КСП добровольного медицинского страхования работников;
- 2) КСП добровольного страхования от несчастных случаев и болезней;
- 3) КСП санаторно-курортного лечения работников и их детей, детского отдыха;
- 4) КСП оказания помощи работникам в улучшении жилищных условий;
- 5) КСП оказания помощи работникам в определенных жизненных ситуациях;
- 6) КСП поддержки неработающих пенсионеров;
- 7) КСП организации спортивных и культурных мероприятий;
- 8) КСП организации питания работников;
- 9) КСП негосударственного пенсионного обеспечения.

Представленные документы носят рекомендательный характер для исполнения и являются основой для разработки на предприятиях атомной отрасли собственных корпоративных стандартов. В этой связи на основании Единой социальной политики Госкорпорации, на Приборостроительном заводе в 2015 году разработана Социальная политика ФГУП «ПСЗ», которая состоит из различных положений по видам социальных программ.

Приборостроительный завод принимает участие в строительстве жилых домов, работникам предприятия выделяются субсидии на приобретение квартир. Оказывается материальная помощь ветеранам войны и труда, молодым семьям, матерям при рождении ребенка. Предусматриваются ежегодные расходы на проведение культурно-массовых и спортивных мероприятий. В хозяйственном ведении предприятия имеются различные объекты, которые составляют основу социальной сферы завода (рисунок 2.1).



Рисунок 2.1 – Объекты социальной сферы завода

Социальная сфера завода включает в себя такие направления как:

- 1) обеспечение молодых рабочих, специалистов и их семей жильем. Для этого в хозяйственном ведении предприятия находятся 6 благоустроенных общежитий;
- 2) здравоохранение. Включает такие объекты как поликлиники и здравпункты на территории завода, а также санаторий-профилакторий «Яхонт», где работники занятые на вредных производствах проходят реабилитационно-восстановительное лечение;
- 3) обеспечение отдыха сотрудников на базе отдыха «Увильды», а также организация детского отдыха сотрудников в детском оздоровительном комплексе «Рябинка» в г. Евпатория Республики Крым;
- 4) организация питания заводчан. Питание, включая лечебно-профилактическое питание сотрудников занятых на вредных производствах, осуществляется в заводских столовых;

5) поддержка и развитие спорта. В хозяйственном ведении предприятия находится спортивный комплекс «Бомба», ежегодно проводятся соревнования по волейболу, лыжным гонкам, пожарно-прикладному спорту, оказывается поддержка спортивным организациям города Трехгорный. [17]

Перечисленные элементы социальной политики завода позволяют на достаточно качественном уровне обеспечивать поддержание и улучшение здоровья сотрудников предприятия, способствуют созданию благоприятных условий труда.

2.3 Характеристика имущественного комплекса и видов деятельности БО «Увильды»

В настоящее время, база отдыха является подразделением завода и в основном предоставляет свои услуги сотрудникам предприятия. Управление основными фондами осуществляется непосредственно руководством завода. Описание объектов недвижимости представлено в таблице 2.2.

Таблица 2.2 – Характеристика объектов недвижимости

Наименование объектов недвижимости	Единица измерения	Величина	Описание	Право собственности
Земельный участок	га	5,9	Лесные насаждения.	Долгосрочная аренда у Комитета по имуществу и земельным отношениям города Карабаш.
Акватория озера Увильды	м ²	10 500	Акватория озера Увильды прилегающая к территории базы отдыха.	Право водопользования по договору ФГУП «ПСЗ» с Министерством имущества и природных ресурсов Челябинской области.
Административные здания	шт.	4	Дом охраны, здание администрации, медпункта, дом для размещения обслуживающего персонала базы отдыха.	Собственность РФ. Находится в оперативном управлении ФГУП «ПСЗ».
Жилой фонд	шт.	47	Летние домики различной категории для проживания гостей, гостевой дом.	Собственность РФ. Находится в оперативном управлении ФГУП «ПСЗ».

Окончание таблицы 2.2

Наименование объектов недвижимости	Единица измерения	Величина	Описание	Право собственности
Здание бани	м ²	100	Деревянная баня, оборудованная бассейном.	Собственность РФ. Находится в оперативном управлении ФГУП «ПСЗ».
Здание столовой	м ²	250	Здание кухни и столовой.	Собственность РФ. Находится в оперативном управлении ФГУП «ПСЗ».
Здание общей душевой и туалетов	м ²	100	Здание душевой для гостей, проживающих в номерах без душевых кабин.	Собственность РФ. Находится в оперативном управлении ФГУП «ПСЗ».
Здание проката	м ²	130	Павильон проката с игровыми комнатами (настольный теннис, бильярд, настольные игры, библиотека)	Собственность РФ. Находится в оперативном управлении ФГУП «ПСЗ».
Сооружения досугового назначения	шт.	2	Площадка волейбольная, детский игровой комплекс.	Собственность РФ. Находится в оперативном управлении ФГУП «ПСЗ».
Сооружения благоустройства территории	-	-	Асфальтированные и брусчатые дорожки, навесы для мангалов, шатры, беседки.	Собственность РФ. Находится в оперативном управлении ФГУП «ПСЗ».
Паркинг	м ²	450	Огороженная, охраняемая, асфальтированная площадка вместимостью до 30 автомобилей.	Собственность РФ. Находится в оперативном управлении ФГУП «ПСЗ».
Уличное освещение	-	-	Территория базы отдыха освещена.	Собственность РФ. Находится в оперативном управлении ФГУП «ПСЗ».
Очистные здания и сооружения	-	-	Наружные сети водопровода и канализации, очистные сооружения, здание насосной станции.	Собственность РФ. Находится в оперативном управлении ФГУП «ПСЗ».
Пляжный участок	м ²	9 000	Благоустроенный пляж с понтонами, склады пляжного оборудования.	Собственность РФ. Находится в оперативном управлении ФГУП «ПСЗ».

По данным таблицы 2.2 можно отметить, что база отдыха «Увильды», расположенная в лесном массиве на побережье озера Увильды, имеет территорию площадью 5,9 гектар и обладает всем необходимым для организации сезонного отдыха людей. База отдыха позволяет одновременно разместить 280 человек в 47 домиках

различной степени комфорта. Трёхразовое питание организовано в 2 смены в столовой, которая вмещает до 150 человек. Приготовление пищи осуществляется непосредственно на базе отдыха, что обусловлено наличием кухонных помещений. Также для гостей базы предусмотрены охраняемый паркинг, площадки для активного отдыха, прокат спортивного инвентаря и туристического снаряжения, оборудованный пляж с возможностью проката водного транспорта, современная баня с бассейном.

Клиентами базы отдыха являются работники завода и их родственники. Однако с недавнего времени продажа путёвок осуществляется сторонним покупателям, а с 2017 года началось сотрудничество с предприятиями атомной отрасли из г. Озёрск и г. Снежинск. Данное решение основано на том, что затраты на содержание базы в условиях льготной продажи путевок сотрудникам предприятия оказывали существенное влияние на чистую прибыль завода в целом.

В последние годы на базе отдыха начала проявляться проблема, связанная с физическим износом домов для проживания гостей и их моральным устареванием, что не позволяло в достаточной степени удовлетворять потребности отдыхающих. Данный факт подтолкнул руководство завода в 2013 году начать масштабное строительство и ремонт домов на базе отдыха. В 2015 году вводятся в эксплуатацию 9 новых современных летних домиков повышенной комфортности, оборудованные кухнями, санузлами и душевыми кабинами, общей вместимостью 66 человек. В старых дачах был проведён ремонт, имеющиеся на момент начала переоснащения домики без удобств были подключены к системе водопровода и канализации.

Итогом переоснащения стало существенное повышение качества предоставляемых услуг, и, как следствие, увеличение загрузки базы отдыха сторонними клиентами.

В настоящее время на территории базы отдыха «Увильды» имеется 101 номер, которые расположены в летних домиках различной степени комфорта, вместимостью до 280 человек. Классификация номерного фонда (согласно Порядку классификации объектов туристской индустрии, включающих гостиницы и иные средства

размещения, горнолыжные трассы и пляжи, осуществляемой аккредитованными организациями от 11.07.2014 г. №1215 [4]) по категориям в 2019 году представлена в таблице 2.3.

Таблица 2.3 – Классификация номерного фонда БО «Увильды»

Категория	Характеристика	Количество номеров, шт.	Удельный вес в общем количестве номеров, %	Количество койко-мест, шт.	Удельный вес в общем количестве койко-мест, %
Высшая категория «люкс»	Дом с тремя комнатами, в доме 2 телевизора, кухня, оборудованная бытовой техникой, посудой, туалет, душевая кабина, комната отдыха на 2 этаже, бильярд, музыкальный центр.	1	1,0	2	0,7
Третья категория	Домики с номерами, в которых имеется телевизор, кухня, оборудованная бытовой техникой, туалет, душевая кабина, веранда.	34	33,7	94	33,6
Пятая категория	Домики с номерами, в которых имеется холодильник, чайник, туалет, умывальник, веранда.	66	65,3	184	65,7
Итого		101	100	280	100

По таблице 2.3 можно сделать вывод о том, что база отдыха имеет достаточно большое количество номеров различной степени комфорта. Также можно выделить особенность базы отдыха, которая заключается в том, что домики высшей категории практически отсутствуют, а основную долю номеров занимают номера пятой категории общей вместимостью 184 человека. Все домики на базе отдыха имеют минимальный набор удобств для размещения.

Одной из особенностей туристического рынка на Южном Урале является факт того, что 9 месяцев в году, а именно с сентября по май, местные базы отдыха закрыты для посетителей. Это связано с тем, что основным видом отдыха на водоемах области является пляжный отдых, поэтому большинство баз отдыха работают исключительно в летний период. К числу таких объектов относится база отдыха «Увильды». Она имеет сезонный график работы, а именно оказывает услуги в летний период с 1 июня по 31 августа. В остальное время база закрыта для отдыхающих, а все здания и сооружения, предназначенные для гостей, находятся на консервации. Годовая схема работы базы отдыха «Увильды» представлена на рисунке 2.2.



Рисунок 2.2 – Годовая схема работы БО «Увильды»

Как показано на рисунке 2.2 работы по подготовке к приёму отдыхающих на базе отдыха начинаются 10 мая и продолжаются до начала первых заездов. В данный период происходит уборка территории, очистка дна в местах купания, подготовка пляжа, а также уборка в номерах. Далее с 1 июня открывается летний сезон

и база начинает приём отдыхающих. Сезон продолжается до 31 августа и после его окончания с 1 по 15 сентября происходит подготовка имущества к зимней консервации, уборка территории и номеров, а также другие необходимые работы. В период с 15 сентября по 15 апреля база закрыта для гостей, а всё имущество на этот период законсервировано. В середине апреля имущество снимают с консервации и до 10 мая на базе отдыха проводятся запланированные ремонтные работы и дооснащение домов для проживания гостей.

Основным назначением базы отдыха является предоставление услуг по оздоровительному отдыху, выражающееся в оказании основных и дополнительных услуг. Классификация услуг, предоставляемых БО «Увильды» в летний сезон по признаку «основные-дополнительные», представлена на рисунке 2.3.



Рисунок 2.3 – Услуги БО «Увильды»

По рисунку 2.3 можно сделать вывод о том, что для БО «Увильды» основными направлениями деятельности являются предоставление услуг по проживанию и питанию, остальные услуги имеют характер дополнительных и могут быть или включены в стоимость путевки или предоставлены за отдельную плату. Особое место в

структуре видов деятельности занимает питание. Данная услуга включена в стоимость путевок для всех сотрудников ПСЗ и членов их семей, для сторонних покупателей она может включаться в общую стоимость, а может предоставляется за дополнительную плату отдельно по трем приемам пищи (завтрак, обед, ужин). Услугами столовой базы отдыха также имеют возможность пользоваться любые желающие, которые не проживают на территории базы отдыха, по предзаказу. Все услуги носят сезонный характер и предоставляются только в летний период.

Характеристика услуг по признаку «включенные или не включенные в стоимость путевки» представлена в таблице 2.4.

Таблица 2.4 – Характеристика предоставляемых услуг

Услуги, включенные в стоимость путевок	Услуги, предоставляемые за дополнительную плату
Проживание	Буфетное обслуживание
Услуги питания	Уборка номера дополнительная
Уборка номера и территории, включая пляжную, смена постельного белья	Дополнительная смена белья
Услуги медпункта	Услуги проката за дополнительную плату
Услуги проката, включенные в стоимость	Банные услуги
Услуги охраняемой парковки	Услуги прачечной по стирке сверх установленной нормы (3 кг на человека в неделю)
Услуги прачечной по стирке в пределах установленной нормы (3 кг на человека в неделю)	Трансфер на базу и с базы для жителей Трехгорного и ближайших к нему районов на автобусе

Таким образом, из таблицы 2.4 можно сделать вывод, что база предлагает широкий спектр услуг, которые включены в стоимость путевок, а также дополнительное обслуживание, предоставляемое за отдельную плату.

Заезды на базу отдыха регламентированы по срокам, продолжительности и количеству отдыхающих. Всего в 2019 году было проведено 40 заездов продолжительностью 7 дней, один заезд 5 дней и один 3 дня. Трансфер, с использованием собственного автобусного парка ПСЗ, по маршрутам г. Трехгорный – БО

«Увильды» и БО «Увильды» - г. Трехгорный осуществляется в установленные графиком заездов дни. График заездов предусматривает начало заезда для одних отдыхающих и окончание заезда для других.

На рисунке 2.4 представлена технология получения услуг базы отдыха для сотрудников ПСЗ.

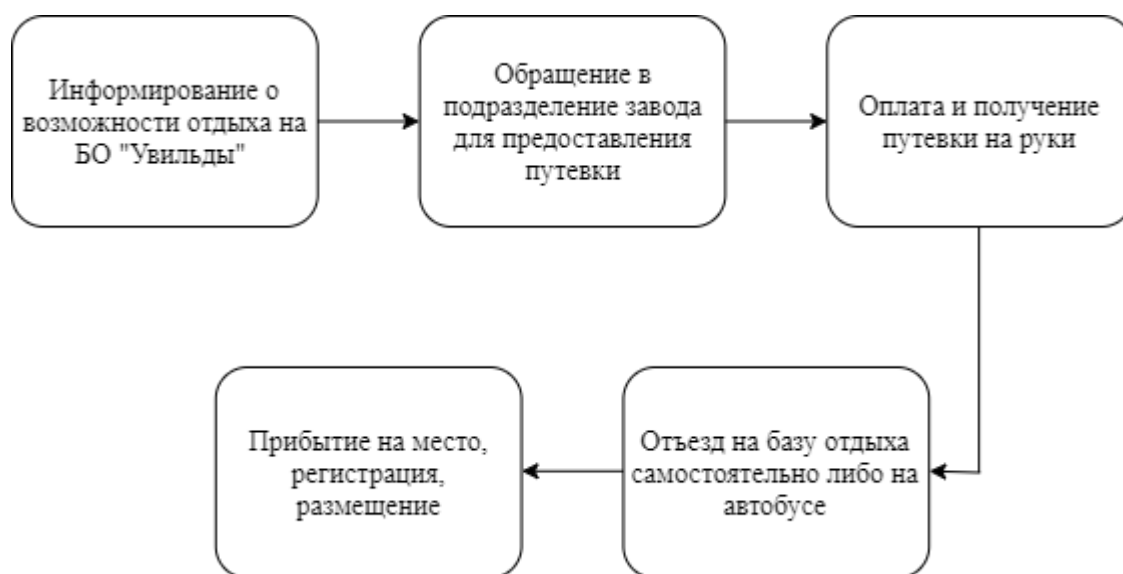


Рисунок 2.4 – Технология получения услуг сотрудниками ПСЗ

На рисунке 2.4 видно, что для получения возможности отдыха на базе отдыха «Увильды» сотруднику ПСЗ необходимо получить информацию о наличии мест, расписании заездов, стоимости путевки, затем обратиться в отдел социальной политики ПСЗ, осуществляющий продажу путевок, с заявкой на её предоставление, далее нужно оплатить и забрать путевку. В день заселения самостоятельно или на автобусе (по предварительной заявке) приехать на базу отдыха, пройти процедуру регистрации и заселиться в номер.

Для детей сотрудников, их внуков, супругов, а также неработающих ветеранов завода технология получения услуг базы отдыха является аналогичной (см. рисунок 2.4). Технология получения услуг базы отдыха «Увильды» для сторонних покупателей представлена на рисунке 2.5.

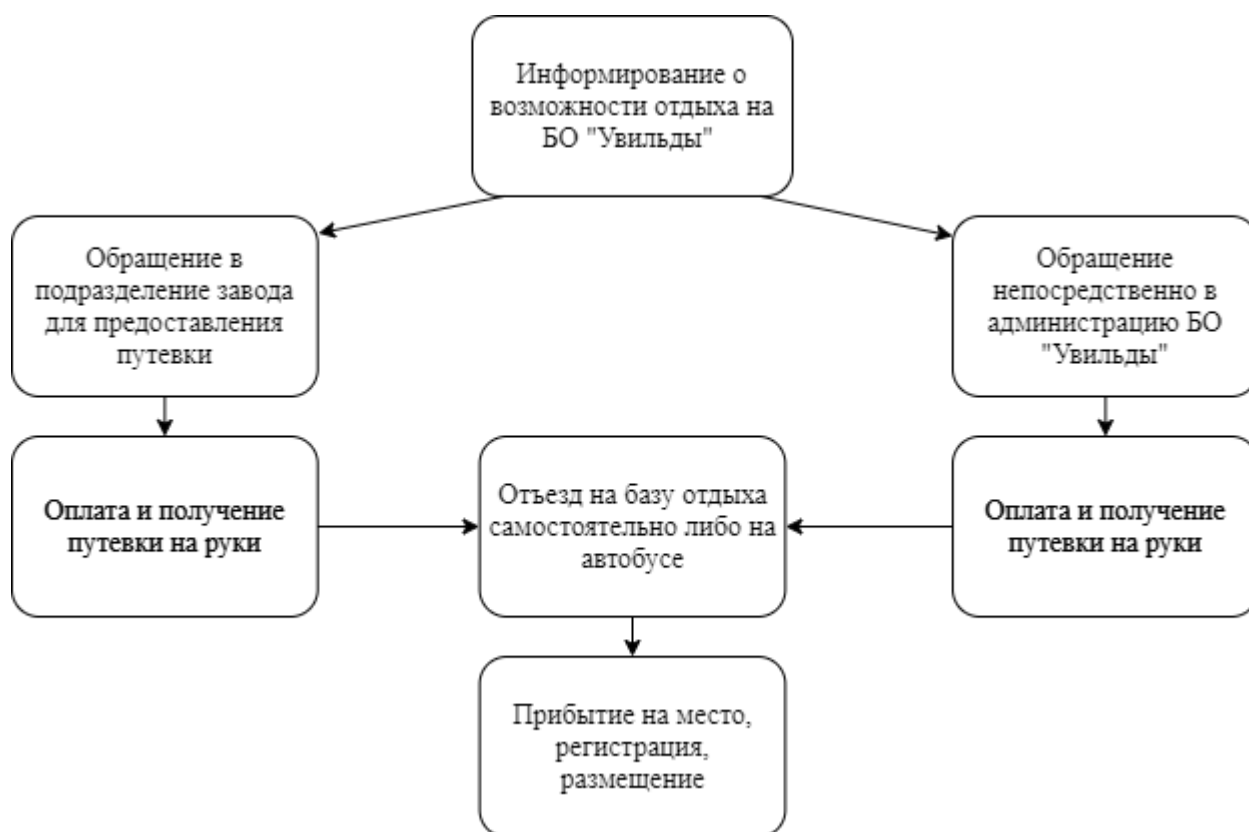


Рисунок 2.5 – Технология получения услуг сторонними клиентами

На рисунке 2.5 видно, что получить путевку на БО «Увильды» можно двумя способами. Для клиентов, имеющих возможность обратиться в отдел социальной политики завода, можно подать заявку через этот отдел, либо обратиться непосредственно на базу отдыха, после этого нужно оплатить и забрать путевку. В день заселения самостоятельно или на автобусе (по предварительной заявке) приехать на базу, пройти процедуру регистрации и заселиться в номер. Для клиентов, не имеющих доступа к отделу социальной политики завода, необходимо обратиться в администрацию базы отдыха и далее процедура аналогична предыдущему варианту.

2.4 Хозяйственные связи БО «Увильды»

Любой хозяйствующий субъект при осуществлении своей деятельности так или иначе имеет связи с другими участниками рынка. Схема взаимодействия между БО «Увильды», ФГУП «ПСЗ», клиентами и партнерами представлена на рисунке 2.6.

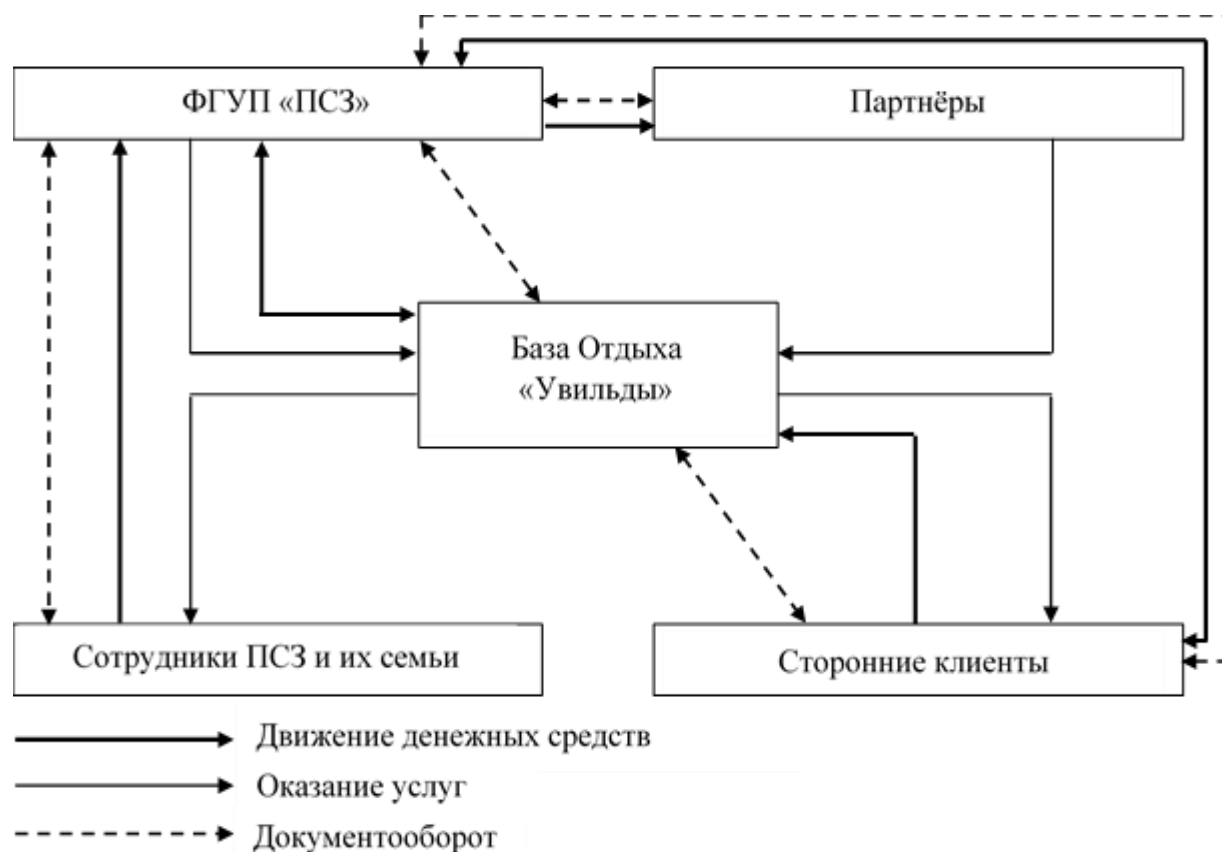


Рисунок 2.6 – Схема хозяйственных связей БО «Увильды»

На рисунке 2.6 можно увидеть, что база отдыха оказывает услуги сотрудникам учредительного предприятия, а также сторонним клиентам на возмездной основе. В свою очередь, ПСЗ также оказывает некоторые виды услуг базе отдыха. Кроме того, в связи с тем, что управление базой отдыха осуществляет руководство предприятия, документооборот для сотрудников и их семей, а также для некоторых сторонних покупателей ведётся не напрямую, а через ПСЗ. В целом, документооборот происходит по следующим каналам:

- 1) между сотрудниками ФГУП «ПСЗ» и самим предприятием;
- 2) между сторонними клиентами и ФГУП «ПСЗ»;
- 3) между сторонними клиентами и БО «Увильды», в котором база отдыха выступает от имени завода;
- 4) между партнерами и ФГУП «ПСЗ»;
- 5) между ФГУП «ПСЗ» и БО «Увильды».

При рассмотрении категории движение денежных средств присутствует та же особенность, что и при осуществлении документооборота, а именно то, что оплата за путевки некоторыми сторонними клиентами может осуществляться или в кассу завода, или в кассу базы отдыха. Движение денежных средств происходит по следующим каналам:

- 1) между сотрудниками завода и ФГУП «ПСЗ»;
- 2) между сторонними клиентами и ФГУП «ПСЗ»;
- 3) между сторонними клиентами и БО «Увильды»;
- 4) между ФГУП «ПСЗ» и партнерами;
- 5) внутрихозяйственное движение денежных средств между кассой БО «Увильды» и центральной кассой ФГУП «ПСЗ».

На рисунке 2.7 представлена схема денежных поступлений БО «Увильды».

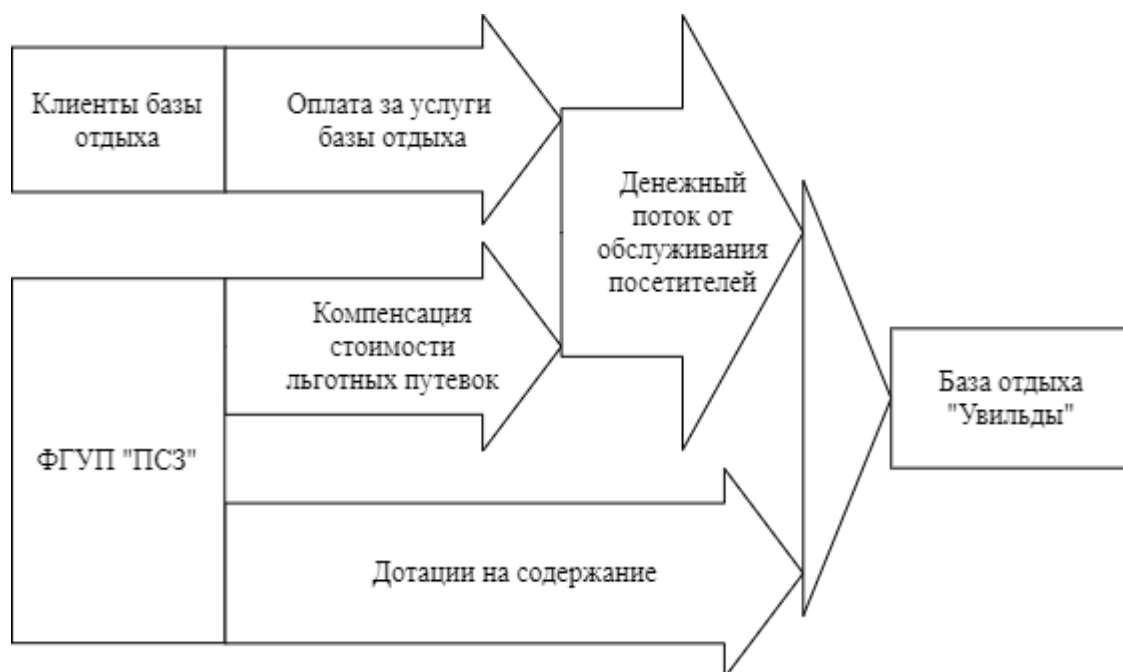


Рисунок 2.7 – Схема денежных поступлений

Как показано на рисунке 2.7, доходы базы отдыха формируются по трем потокам. В поступления по первому потоку относятся денежные средства, получаемые за оплату услуг базы отдыха. Поступления по данному каналу формируют выручку базы и включают оплату за основные и дополнительные платные услуги. Второй

поток – это компенсации стоимости путевок льготным категориям покупателей (сотрудникам, их семьям, ветеранам предприятия и их семьям). Поступления по этому каналу также являются доходом базы отдыха, но в отчетности выделены в отдельный пункт. Третий поток составляют денежные средства, выделяемые заводом в качестве дотаций, которые направляются на содержание и развитие базы. Также необходимо отметить, что поступления по третьему потоку осуществляются для покрытия разрыва между доходами и расходами базы отдыха.

Представленные на рисунке 2.7 первый и второй потоки можно объединить в одну группу, так как они формируют денежный поток от обслуживания посетителей базы отдыха.

Далее необходимо описать процесс формирования цены продажи путевок на базу отдыха. Сначала затратным методом экономическими службами завода формируется стоимость путёвки. Полученная стоимость сравнивается со среднерыночной стоимостью на подобные виды услуг. Далее утверждается цена путевки для реализации.

Для различных категорий покупателей цена реализации путевки может отличаться. Стоимость льготной путевки составляет 60-70% (в 2019 г.) от утвержденной цены и зависит от категории покупателя (сотрудник, неработающий пенсионер или член семьи), среднемесячной заработной платы работника и финансово-экономического состояния предприятия, остальную сумму оплачивает ПСЗ. Для организаций атомной отрасли региона могут предоставляться скидки при оптовой покупке путевок.

Утвержденная цена является окончательной и по ней происходит продажа путевок как на предприятии (для льготных категорий покупателей и жителей г. Трёхгорный), так и непосредственно на базе отдыха (для всех желающих).

Как отдельные участники на рисунке 2.6 указаны партнеры, оказывающие услуги базе отдыха. Партнеры и характеристика предоставляемых ими услуг представлены в таблице 2.5.

Таблица 2.5 – Характеристика партнеров

Наименование предприятия	Характеристика предоставляемых товаров (работ, услуг)
1.ООО Фирма «Экстремал»	Услуги по выполнению водолазных работ по очистке дна водоёма на базе отдыха
2.ООО Специализированное предприятие «Водоканалналадка»	Услуги по техническому обслуживанию узла учёта очищенных сточных вод базы отдыха и производство очередной поверки расходомеров.
3.ФГБУЗ «Центр гигиены и эпидемиологии №72 ФМБА России»	Услуги по дератизации, дезинсекции и противоклещевой обработки на базе отдыха.; Услуги по проведению исследований воды, почвы (песка), физических измерений, гигиенического обучения персонала на базе отдыха.
4.ООО «Социальное питание»	Услуги по поставке, подвозу, хранению продуктов питания, приготовлению и раздаче готовых блюд, кондитерских, кулинарных и других видов готовой продукции, с накрытием на столы, обеспечение функционирования буфета.
5.ИП Пьянов С.Н.	Услуги по техническому обслуживанию оборудования кондиционеров.
6.Министерство имущества и природных ресурсов Челябинской области	Предоставление в пользование озера Увильды в границах участка водопользования.
7.ФБУ «Центр лабораторного анализа и технических измерений по УФО»	Выполнение химического анализа сточных вод для очистных сооружений базы отдыха.
8.МУП «Телерадиокомпания ТВС»	Услуги по техническому обслуживанию системы телевидения.

Из таблицы 2.5 видно, что база отдыха имеет широкие связи с поставщиками различных услуг, которые располагаются либо на территории г. Трёхгорный, либо в районах ближайших к базе отдыха.

Целью создания БО «Увильды» является поддержание работоспособности кадров путем обеспечения отдыха сотрудников предприятия. Данная политика сохраняется до настоящего времени и основными потребителями услуг являются члены трудового коллектива завода. Характеристика клиентопотока по категориям представлена в таблице 2.6 и наглядно изображена на рисунке 2.8.

Таблица 2.6 – Характеристика клиентопотока в 2019 году

Категория клиентов	Количество, чел.	Удельный вес, %
Работники ПСЗ	631	51,9
Ветераны завода	142	11,7
Дети работников	261	21,5

Окончание таблицы 2.6

Категория клиентов	Количество, чел.	Удельный вес, %
Другие члены семей работников и ветеранов	153	12,6
Сторонние клиенты	28	2,3
Итого	1215	100,0

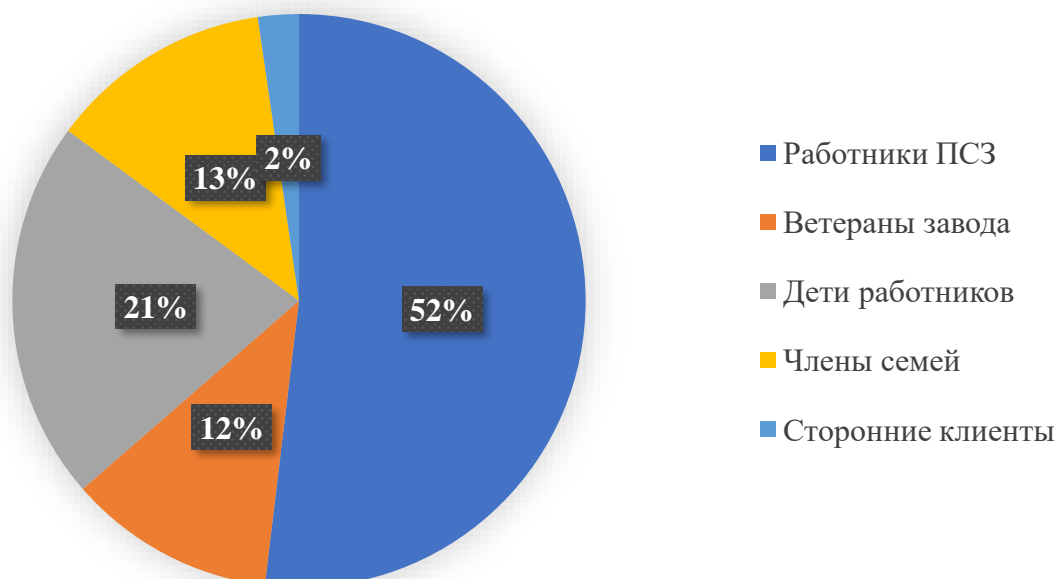


Рисунок 2.8 – Структура клиентопотока БО «Увильды» в 2019 году

Исходя из данных таблицы 2.6 и рисунка 2.8 можно сделать вывод о том, что основными потребителями услуг базы отдыха являются сотрудники ПСЗ (52%) их дети (21%) и другие члены семей работников и ветеранов (13%), также существенную долю посетителей составляют ветераны ПСЗ (12%). Небольшую долю клиентопотока занимают сторонние потребители (2%). К числу сторонних клиентов относятся жители г. Трёхгорный, жители других атомных городов, а также любые желающие провести отдых на базе. На каждый заезд количество льготных покупателей регламентировано. Исходя из общего плана загрузки базы отдыха на каждый заезд, льготные места резервируют, оставшиеся места реализуют сторонним покупателям. Если льготные места не выкупаются сотрудниками и их семьями, то за несколько дней до начала заезда их также направляют на реализацию сторонним клиентам по обычной цене.

2.5 Характеристика персонала БО «Увильды»

Город Трёхгорный является закрытым территориальным образованием в силу специфики деятельности ФГУП «ПСЗ». Данный факт затрудняет доступ для посещения объектов внутри города, а также препятствует набору кадров за его пределами. Однако, в связи с тем, что БО «Увильды» располагается за пределами ЗАТО, доступ для клиентов – не жителей г. Трёхгорный, является свободным. Также имеется возможность набора обслуживающего персонала для базы из числа жителей г. Карабаш и ближайших к нему районов. В таблице 2.7 представлено штатное расписание БО «Увильды».

Таблица 2.7 – Штатное расписание БО «Увильды» на 2019 г.

Наименование профессий и должностей	Количество штатных единиц	Тарифный разряд	Вид трудового договора (срок действия трудового договора)	Оклад с учетом районного коэффициента (20%), руб.	Месячный фонд заработной платы, руб.
Директор	1	-	на неопределенный срок	41 688	41 688
Инженер	0,5	-	на неопределенный срок	26 772	13 386
Оператор очистных сооружений	1	5	срочный с 15.05 по 20.09	20 724	20 724
Оператор очистных сооружений	1	4	срочный с 15.05 по 20.09	18 493	18 493
Оператор очистных сооружений	1	3	срочный с 15.05 по 20.09	16 825	16 825
Матрос-спасатель	2	2	срочный с 01.06 по 31.08	15 866	31 732
Электромонтер	1	5	срочный с 15.05 по 20.09	22 175	22 175
Плотник	1	4	срочный с 15.05 по 05.09	18 493	18 493
Слесарь-сантехник	4	5	срочный с 15.05 по 20.09	20 724	82 896
Кладовщик	1,5	-	на неопределенный срок	20 724	31 086
Сторож-вахтер	2	2	на неопределенный срок	15 866	31 732
Повар	1	4	срочный с 15.05 по 05.09	20 724	20 724

Окончание таблицы 2.7

Наименование профессий и должностей	Количество штатных единиц	Тарифный разряд	Вид трудового договора (срок действия трудового договора)	Оклад с учетом районного коэффициента (20%), руб.	Месячный фонд заработной платы, руб.
Повар	2	3	срочный с 15.05 по 05.09	18 493	36 986
Повар	2	2	срочный с 15.05 по 05.09	16 825	33 650
Кухонный рабочий	2	2	срочный с 15.05 по 05.09	15 866	31 732
Администратор зала	1	-	срочный с 15.05 по 05.09	17 217	17 217
Мойщик посуды	8	2	срочный с 01.06 по 31.08	15 866	126 928
Рабочий зеленого хозяйства	2	4	срочный с 20.05 по 31.07	18 493	36 986
Дворник	1	1	срочный с 01.06 по 05.09	15 406	15 406
Рабочий по обслуживанию бани	1	1	срочный с 01.06 по 05.09	15 406	15 406
Уборщик служебных помещений	1	1	срочный с 01.06 по 05.09	15 406	15 406
Приемщик пункта проката	1	2	срочный с 01.06 по 31.08	15 866	15 866
Горничная	6	2	срочный с 01.06 по 15.09	15 866	95 196
Грузчик	0,5	2	срочный с 15.05 по 05.09	15 866	7 933
Администратор дежурный	1	-	срочный с 01.06 по 05.09	17 217	17 217
Культурорганизатор	1	-	срочный с 01.06 по 31.08	17 217	17 217
Итого	46,5				833 100

Таким образом по таблице 2.7 видно, что для обслуживания работающей в сезон базы отдыха необходимо 46,5 штатных единиц сотрудников, из которых 4 по договорам на неопределенный срок, а 42,5 по срочным договорам. Штат сотрудников можно разделить на 2 группы: работающие по постоянному договору и временные.

К работающим по постоянному договору относятся директор базы, который на время летнего сезона находится на базе отдыха и исполняет обязанности руководителя базы. К постоянным также относятся два сторожа-вахтера и один инженер,

который работает по совместительству кладовщиком. Сторожа и инженер круглогодично проживают на базе отдыха. Для их проживания созданы необходимые условия: дом с водопроводом, канализацией, собственная котельная.

Остальные должности являются временными и людей на них нанимают на период приема отдыхающих. Исключением являются повара, которые в осенне-весенний период являются сотрудниками заводских столовых и их просто переводят на другой участок работы. Для проживания людей, работающих на базе отдыха, предусмотрен дом для персонала.

По таблице 2.7 также необходимо отметить, что в штате только один сотрудник (культурный организатор), который занимается развлекательными мероприятиями. Поэтому можно сделать вывод, что досуг на базе отдыха отдыхающие, в основном обеспечивают себе самостоятельно.

Выводы по разделу два

База отдыха «Увильды» - структурное подразделение ФГУП «Приборостроительный завод» - располагается в прибрежной части озера Увильды с западной стороны. База основана в 1977 г., является одним из объектов социальной сферы завода и обеспечивает проведение летнего отдыха сотрудников предприятия.

База отдыха имеет всю необходимую инфраструктуру для обеспечения сезонного отдыха. Для размещения отдыхающих предусмотрены летние домики с номерами различной степени комфорта общей вместимостью до 280 человек. Основными услугами базы отдыха являются услуги проживания и питания, однако база имеет и дополнительные услуги.

Основными клиентами базы отдыха являются сотрудники и ветераны предприятия и члены их семей. Так как база отдыха – структурное подразделение завода, то все хозяйственные операции выполняются подотчетными лицами от имени ПСЗ. Далее в третьей части выпускной квалификационной работы будет рассмотрен анализ общих показателей деятельности БО «Увильды».

3 АНАЛИЗ ПОКАЗАТЕЛЕЙ ДЕЯТЕЛЬНОСТИ БО «УВИЛЬДЫ»

3.1 Анализ общих экономических показателей

Рассмотрение основных показателей деятельности базы отдыха является неотъемлемой частью общего анализа, так как по итогам этой части работы можно увидеть, насколько эффективно работает предприятие, его доходы, расходы и другие важные показатели. Организационно-правовая форма анализируемого предприятия – федеральное государственное унитарное предприятие, поэтому доступ к отчетности сильно ограничен. Для начала рассмотрим ключевые финансовые показатели деятельности БО «Увильды» за последние три года (2017, 2018, 2019 года), приведенные в таблице 3.1.

Таблица 3.1 – Основные показатели деятельности БО за 2017-2019 года

Показатели	2017 г.	2018 г.	В % к 2017 г.	2019 г.	В % к 2017 г.
Доходы базы всего, тыс. руб. в т.ч.:	29 881,4	25 501,6	85,3	19 893,0	66,2
выручка, тыс. руб.	4 341,7	5 808,9	133,8	5 561,8	128,1
компенсация стоимости путевок льготным категориям покупателей, тыс. руб.	15 001,0	12 182,6	81,2	8 768,0	58,5
дотации завода на содержание базы отдыха	10 538,7	7 510,1	71,3	5 563,2	52,8
Расходы базы отдыха, тыс. руб.	29 881,4	25 501,6	85,3	19 893,0	66,2
Финансовый результат базы отдыха, тыс.руб.	0	0	0	0	0
Фактический объем оказанных услуг, койко-дн.	10 127	9 079	89,6	5 654	55,8
Коэффициент загрузки, %	64,5	57,8	89,6	32,9	51,0

На основании данных таблицы 3.1 можно сделать вывод, что выручка БО «Увильды» в 2018 г. по сравнению с 2017 г. увеличилась на 33,8%, а в 2019 г. по сравнению с 2017 г. возросла на 28,1%. Данный факт объясняется повышением стоимости путевок для всех категорий потребителей. Компенсация стоимости льготных путевок ежегодно сокращается: в 2018 г. уменьшилась на 18,8%, в 2019 г. по сравнению с 2017 г. уменьшилась на 41,5%. Снижение выручки от реализации в

2019 году по сравнению с 2018 годом наблюдалась из-за существенного уменьшения загрузки базы.

Сокращение расходов по годам связано с тем, что в 2017 году на базе отдыха происходило техническое переоснащение и осуществлялся масштабный текущий и капитальный ремонт, а в 2018 и 2019 годах требовалось только поддержание имущества в надлежащем состоянии. Кроме того, уменьшение расходов связано с уменьшением загрузки базы в 2018 и 2019 году. Полученные данные говорят о том, что база отдыха существует и развивается за счет прибыли от основной деятельности ПСЗ и ежегодно теряет привлекательность для потенциальных потребителей.

В графическом виде динамика основных показателей деятельности БО «Увильды» за три года показана на рисунке 3.1.

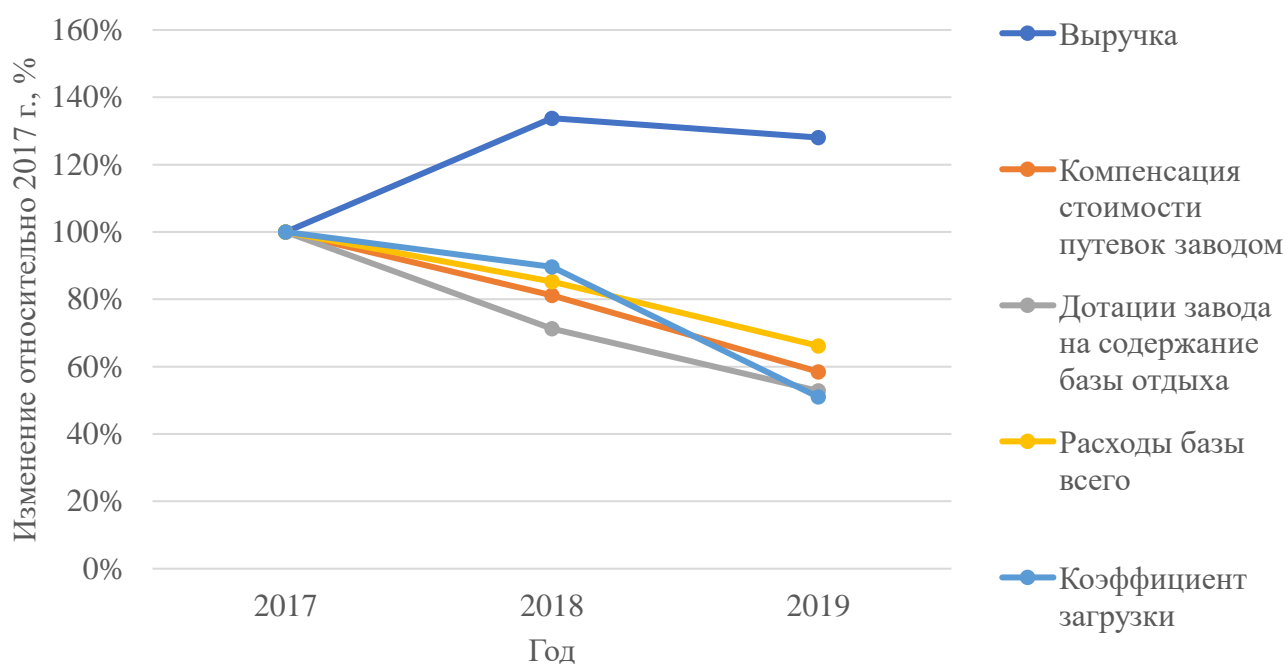


Рисунок 3.1 – Динамика основных показателей деятельности БО «Увильды»

На рисунке 3.1 видно, что выручка в 2018 и 2019 г.г. выросла в сравнении с 2017 годом, что можно связать с существенным увеличением стоимости путевок. Расходы ежегодно сокращаются, что связано со снижением затрат на текущий ремонт имущества и уменьшением загрузки базы.

Снижение расходов базы, дотаций на содержание, а также компенсаций стоимости путевок тесно связано со снижением загрузки. Так, по дополнительным данным стало известно, что с 2017 года происходило сокращение финансирования данного направления социальной политики. Это привело к сокращению компенсаций льготных путевок и, как следствие, повышению конечной стоимости путевки для сотрудников, ветеранов и членов их семей. В связи с этим, с 2017 года загрузка базы снижалась, поэтому можно сделать вывод о том, что база отдыха теряет привлекательность для отдыхающих из-за повышения цен, тогда как комплекс услуг остается неизменным.

На рисунках 3.2, 3.3, 3.4 представлена структура доходов базы отдыха «Увильды» в 2017, 2018, 2019 гг. соответственно.

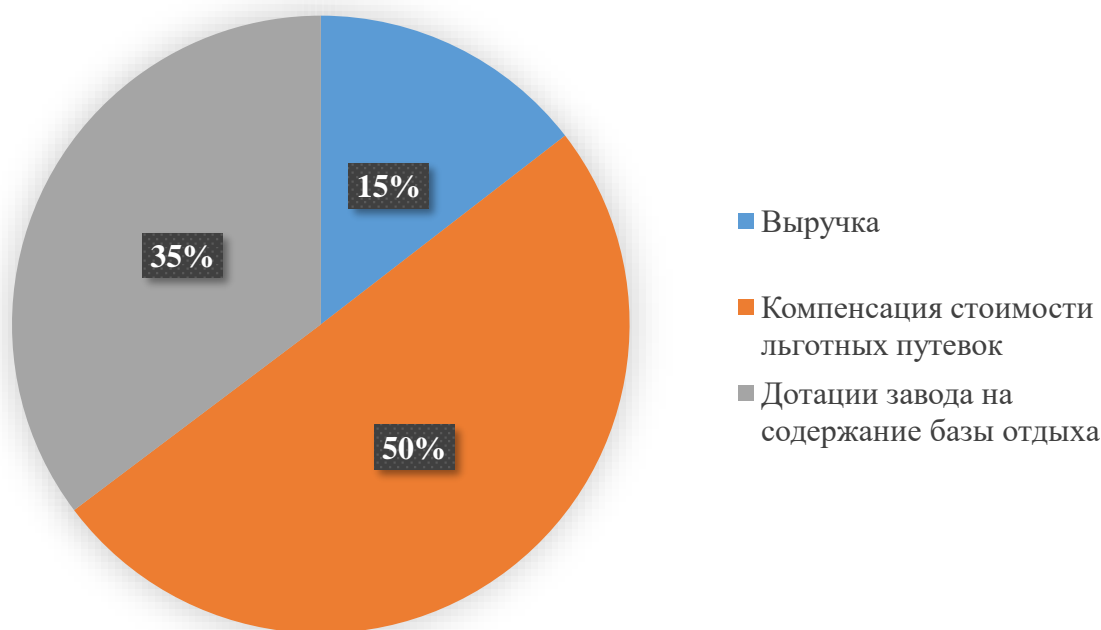


Рисунок 3.2 – Структура доходов БО «Увильды» в 2017 году

По рисунку 3.2 видно, что половину доходов базы отдыха в 2017 году составляет компенсация льготных путевок, выделяемая заводом. Дотации на содержание также занимают существенную долю в структуре доходов (35%), тогда как собственная выручка от предоставления услуг составляет только 15%.

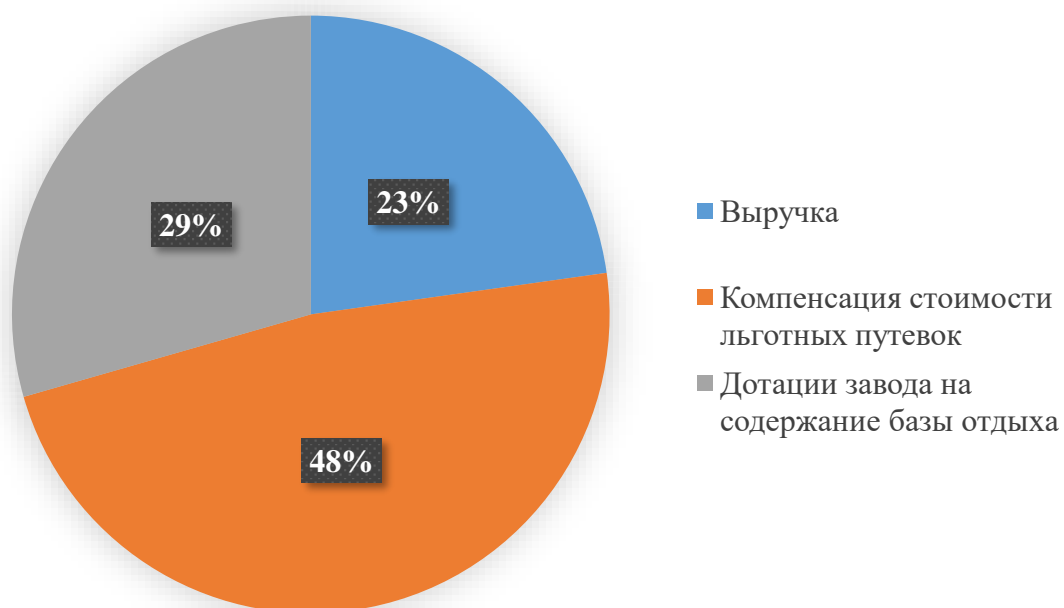


Рисунок 3.3 – Структура доходов БО «Увильды» в 2018 году

На рисунке 3.3 видно, что в 2018 году наибольшую долю доходов, как и в 2017 году составляют компенсации стоимости льготных путевок (48%). Существенную долю занимают дотации на содержание (29%), а выручка от реализации услуг, как и в 2017 году составляет наименьшую долю в структуре доходов (23%).

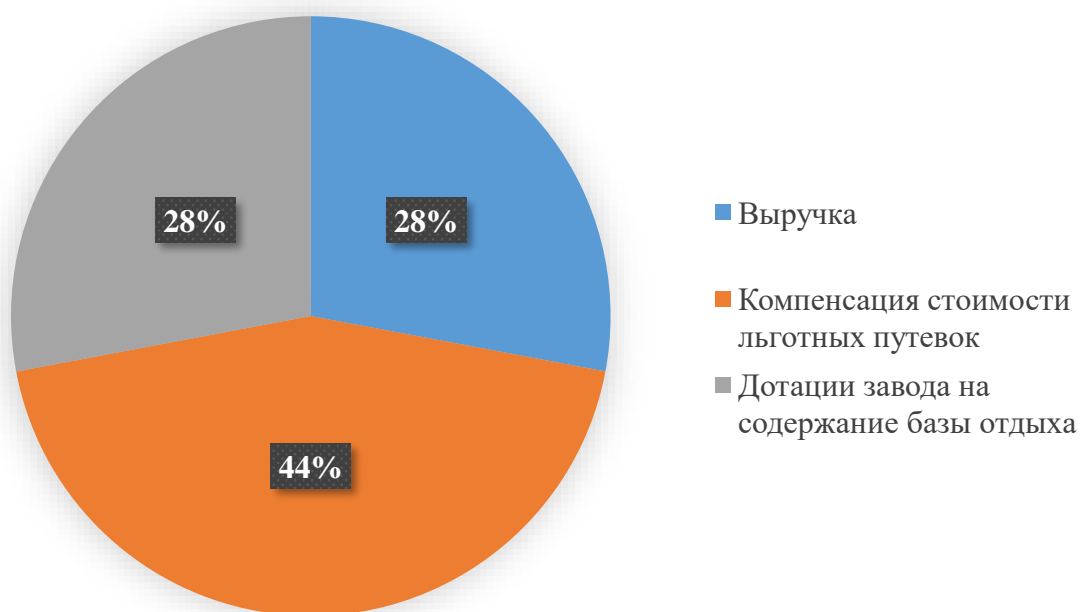


Рисунок 3.4 – Структура доходов БО «Увильды» в 2019 году

В 2019 году структура доходов отличается от предыдущих периодов тем, что выручка от предоставления услуг и дотации на содержание имеют одинаковую долю в структуре (по 28%). Однако компенсация стоимости льготных путевок всё же имеет наибольшую долю в структуре доходов (44%).

По структуре доходов базы отдыха за период с 2017 по 2019 года, представленных на рисунках 3.2-3.4 можно сделать вывод, что доля средств, направляемых заведением на оплату стоимости льготных путевок, а также дотации на содержание ежегодно сокращаются. Данный факт можно объяснить тем, что средства, направляемые на социальную политику, по экспертным данным, переходят на другие объекты социальной сферы.

Далее проведем вертикальный анализ выручки базы отдыха «Увильды» за 2017, 2018, 2019 года. Результаты расчетов вертикального анализа выручки в 2017 году представлены в таблице 3.2.

Таблица 3.2 – Вертикальный анализ выручки БО «Увильды» за 2017 год

Месяц	Выручка от предоставления услуг проживания		Выручка от предоставления прочих услуг		Выручка от предоставления услуг питания		Суммарная выручка базы отдыха	
	В тыс. руб.	В % к итогу	В тыс. руб.	В % к итогу	В тыс. руб.	В % к итогу	В тыс. руб.	В % к итогу
Июнь	181,6	31,8	13,0	8,2	1 624,6	43,1	1 819,2	41,9
Июль	160,1	38,6	74,1	47,0	1 262,8	33,5	1 497,0	34,5
Август	72,7	29,6	70,7	44,8	882,1	23,4	1 025,5	23,6
Итого	414,4	100,0	157,8	100,0	3 769,5	100,0	4 341,7	100,0

Из таблицы 3.2 можно увидеть, что выручка от предоставления услуг питания существенно превышает выручку от предоставления услуг проживания и прочих услуг, полученных в 2017 году. Максимальная выручка от предоставления услуг проживания и прочих услуг в 2017 году была в июле, а от услуг питания в августе. Наглядно структура суммарной выручки в 2017 году представлена на рисунке 3.5.

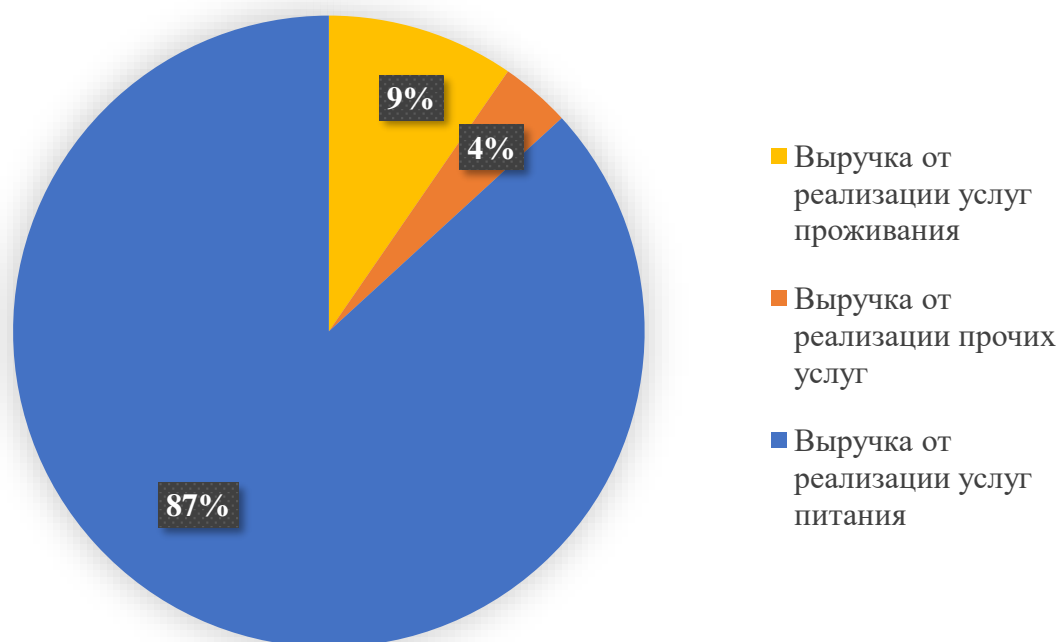


Рисунок 3.5 – Структура выручки БО «Увильды» за 2017 год

По рисунку 3.5 видно, что в 2017 году основной вклад в суммарную выручку внесли поступления от предоставления услуг питания (87%). Выручка от реализации услуг проживания имеет небольшую долю в суммарной выручке (9%), а наименьшую долю составляет реализация прочих услуг (4%).

Результаты расчета вертикального анализа выручки в 2018 году представлены в таблице 3.3.

Таблица 3.3 – Вертикальный анализ выручки БО «Увильды» за 2018 год

Месяц	Выручка от предоставления услуг проживания		Выручка от предоставления прочих услуг		Выручка от предоставления услуг питания		Суммарная выручка базы отдыха	
	В тыс. руб.	В % к итогу	В тыс. руб.	В % к итогу	В тыс. руб.	В % к итогу	В тыс. руб.	В % к итогу
Июнь	509,2	32,4	35,0	28,3	1 306,8	31,8	1 851,0	31,9
Июль	799,5	50,9	31,0	25,0	2 115,0	51,4	2 945,5	50,7
Август	261,9	16,7	57,8	46,7	692,7	16,8	1 012,4	17,4
Итого	1 570,6	100,0	123,8	100,0	4 114,5	100,0	5 808,9	100,0

Из таблицы 3.3 можно увидеть, что доходы от предоставления услуг питания также, как и 2017 году, превышают выручку от предоставления услуг проживания и прочих услуг, полученных в 2018 году. Максимальная выручка от предоставления услуг проживания и услуг питания в 2018 году была в июле, а от прочих услуг в августе. Наглядно структура суммарной выручки в 2018 году представлена на рисунке 3.6.

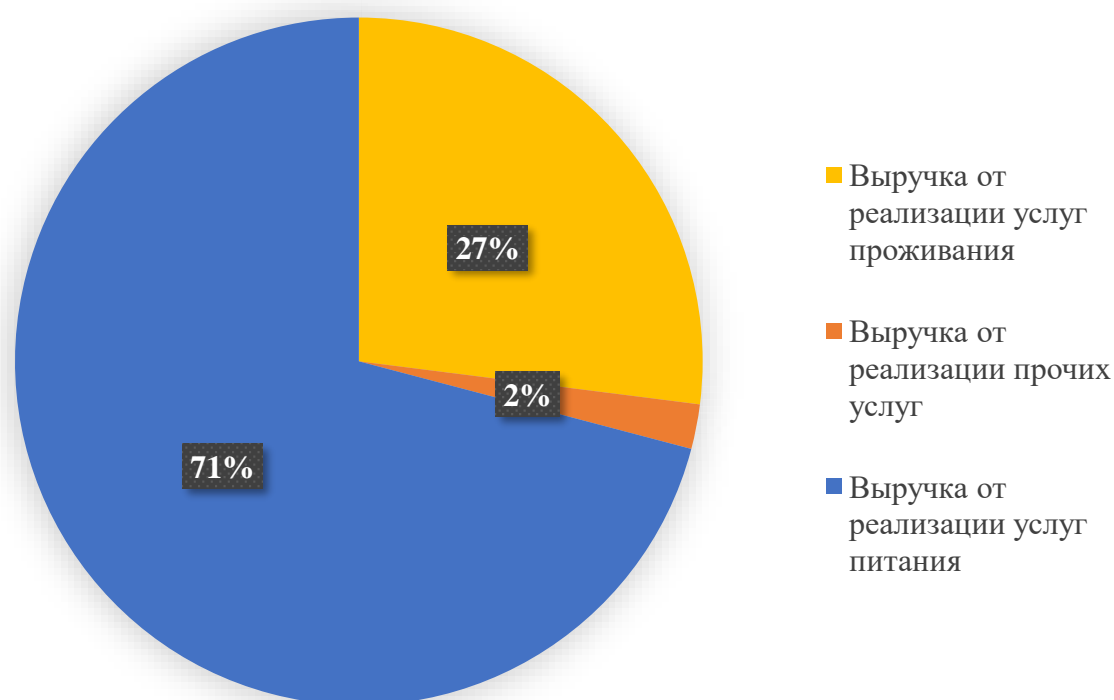


Рисунок 3.6 – Структура выручки БО «Увильды» за 2018 год

По рисунку 3.6 можно отметить, что также, как и в 2017 году, в структуре суммарной выручки в 2018 году преобладает выручка от реализации услуг питания (71%). Доля выручки от реализации услуг проживания составляет 27%, что существенно превышает показатель 2017 года. Доля от реализации прочих услуг в структуре суммарной выручки составляет в 2018 году 2%.

Результаты расчета вертикального анализа выручки в 2019 году представлены в таблице 3.4.

Таблица 3.4 – Вертикальный анализ выручки БО «Увильды» за 2019 год

Месяц	Выручка от предоставления услуг проживания		Выручка от предоставления прочих услуг		Выручка от предоставления услуг питания		Суммарная выручка базы отдыха	
	В тыс. руб.	В % к итогу	В тыс. руб.	В % к итогу	В тыс. руб.	В % к итогу	В тыс. руб.	В % к итогу
Июнь	115,4	13,0	30,3	19,5	1 388,5	30,7	1 534,2	27,6
Июль	641,7	72,2	73,2	47,0	1 967	43,5	2 681,9	48,2
Август	131,4	14,8	52,2	33,5	1 162,1	25,7	1 345,7	24,2
Итого	888,5	100,0	155,7	100,0	4 517,6	100,0	5 561,8	100,0

Из таблицы 3.4. можно увидеть, что выручка от предоставления услуг питания превышает выручку от предоставления услуг проживания и прочих услуг. Максимальная выручка в 2019 году от всех видов услуг была в июле. Наглядно структура суммарной выручки в 2019 году представлена на рисунке 3.7.

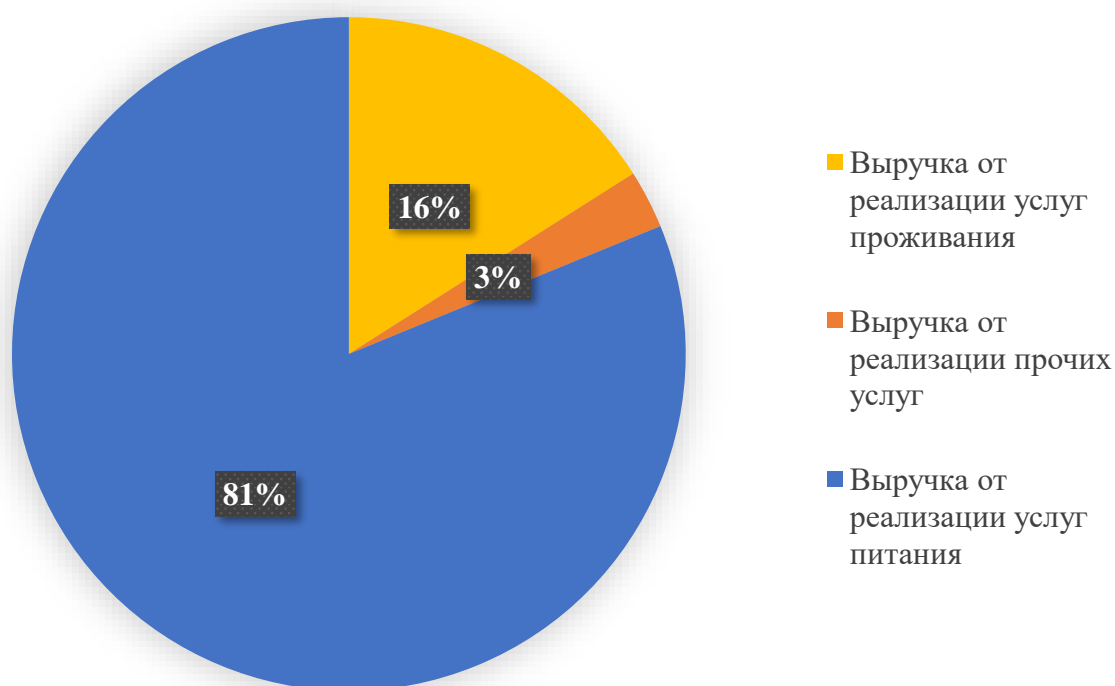


Рисунок 3.7 – Структура выручки БО «Увильды» за 2019 год

Как показано на рисунке 3.7 году выручка от реализации услуг питания составляет 81% в структуре выручки за 2019 год. Реализация услуг проживания и прочих услуг занимают долю в суммарной выручке 16% и 3% соответственно.

Таким образом, по проведенному вертикальному анализу выручки можно сделать вывод о том, что в течение 2017, 2018, 2019 г.г. выручка от реализации услуг питания имела доминирующее значение в суммарной выручке и в абсолютном значении ежегодно возрастала. Выручка от предоставления прочих услуг практически не изменялась. Доминирование выручки от реализации услуг питания объясняется тем, что в стоимость льготных путевок полностью включена стоимость питания, а стоимость проживания частично компенсируется из прибыли завода. Доходы, поступающие в период деятельности базы отдыха по месяцам, нестабильны и зависят в основном от погодных условий в летний период.

Исходя из рассмотренной структуры выручки за 3 года, можно сделать вывод, что наименьшая доля приходится на выручку от прочих услуг (менее 5%). Низкая доля выручки от реализации прочих услуг говорит о том, что на базе отдыха нет дополнительных услуг, которые могли бы заинтересовать отдыхающих. Относительно базового периода – 2017 года – наблюдается рост выручки БО «Увильды», что связано с повышением стоимости путевок.

Динамика выручки базы отдыха «Увильды» по видам деятельности в течение 2017, 2018 и 2019 года отражена на рисунке 3.8.

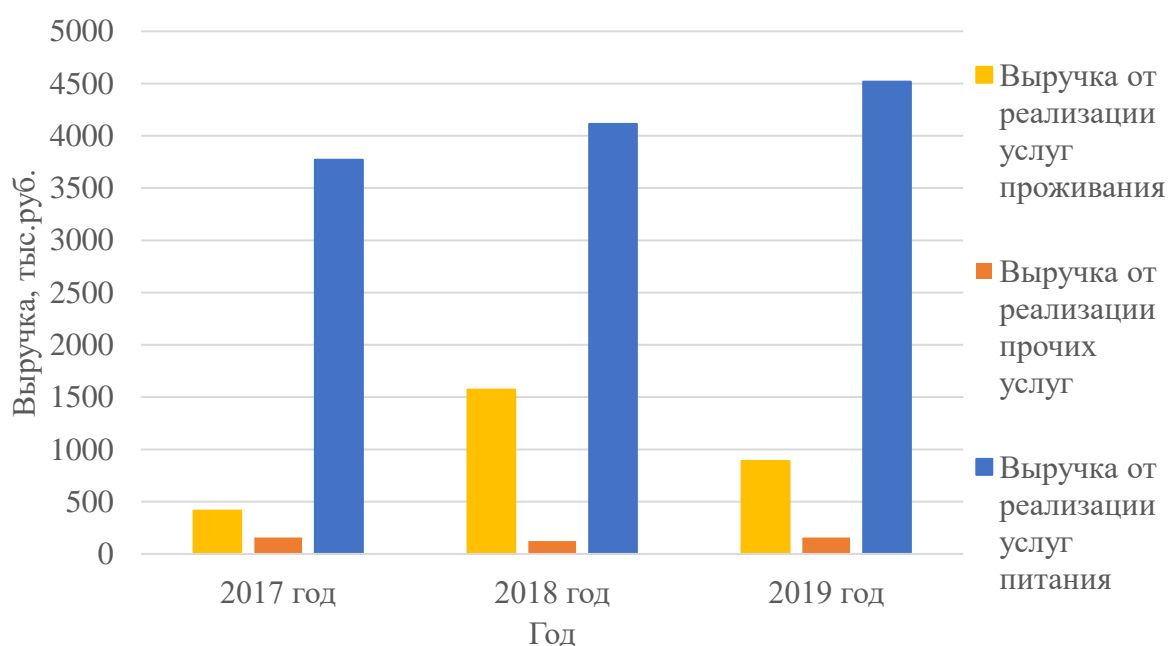


Рисунок 3.8 – Динамика выручки БО «Увильды» по видам деятельности

Исходя из проведенного анализа можно сделать вывод о том, что наибольший доход приносит реализация питания на базе отдыха и с каждым годом этот показатель стабильно растет. Существенное превышение выручки от предоставления услуг питания по сравнению с другими услугами связано с тем, что оплата за услуги питания осуществляется по полной стоимости для всех категорий покупателей. Также необходимо отметить, что услуги питания предоставляются клиентам, не проживающим на территории базы отдыха «Увильды». Долю в выручке имеет также реализация услуг проживания, доходы от которой в 2018 году увеличились, а в 2019 году из-за недостаточно хороших погодных условий и, как следствие, снижения загрузки базы, снизились относительно 2018 года. Незначительная доля в структуре выручки сохраняется на протяжении всего анализируемого периода за продажей прочих услуг. Данный факт объясняется тем, что на базе отдыха недостаточное количество дополнительных услуг, которые бы пользовались спросом у отдыхающих.

В целом, по проведенному анализу можно отметить, что наблюдается снижение общей выручки из-за резкого падения загрузки. Падение загрузки до критического уровня, связанное с увеличением стоимости путевок для льготных категорий покупателей, говорит о снижении привлекательности базы, что является негативным фактором для дальнейшего развития.

3.2 Анализ загрузки номерного фонда БО «Увильды»

Одним из важнейших показателей деятельности базы отдыха «Увильды», как и любого другого объекта размещения, является использование номерного фонда. Рассмотрим данные загрузки БО «Увильды» за 2017, 2018 и 2019 года и проведем анализ в сравнении с максимально возможной загрузкой базы отдыха (при продаже всех номеров). Общая загрузка базы отдыха «Увильды» в 2017 году по месяцам представлена в таблице 3.5.

Таблица 3.5. – Общая загрузка БО «Увильды» за 2017 год

Месяц	Загрузка номерного фонда за месяц		Коэффициент загрузки, %
	Фактическая загрузка, к-дни	Максимальная загрузка, к-дни	
Июнь	4 061	5 120	79,3
Июль	3 717	5 290	70,3
Август	2 349	5 290	44,4
Итого за 2017 год	10 127	15 700	64,5

Как видно из таблицы 3.5 за летний сезон 2017 года было продано 10 127 койко-дней, что составляет 64,5% от максимально возможного количества койко-дней, готовых к продаже. Наглядно динамика коэффициента загрузки базы отдыха в 2017 году представлена на рисунке 3.9.

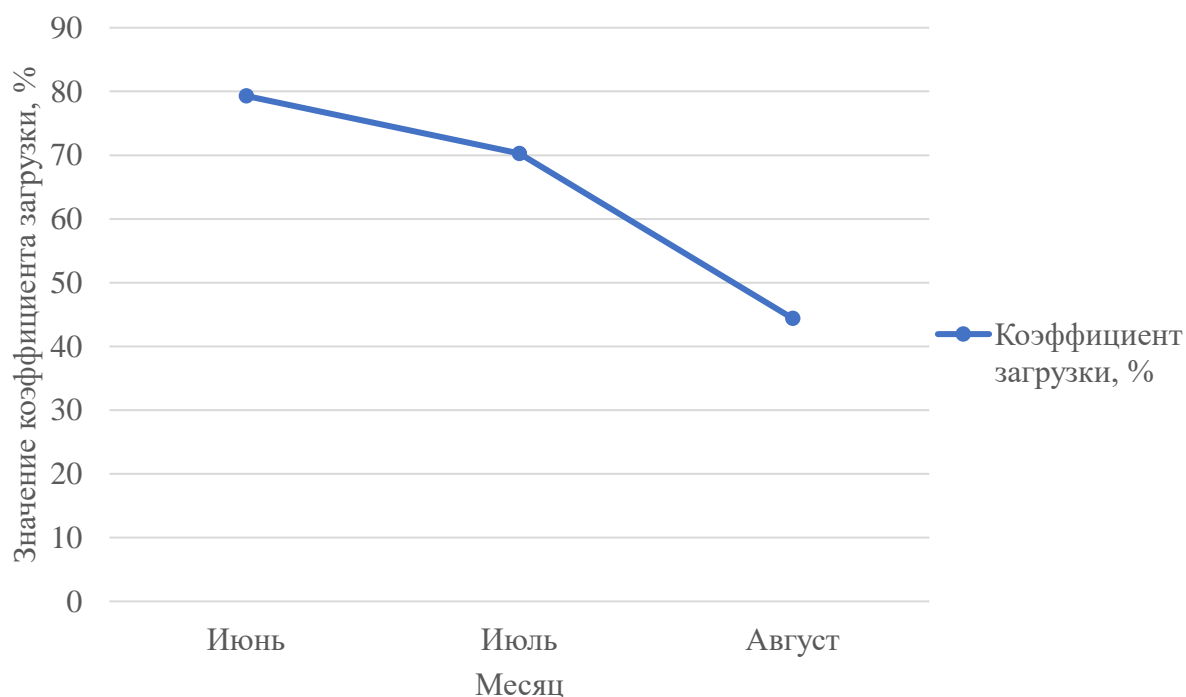


Рисунок 3.9 – Характеристика загрузки БО «Увильды» в 2017 году

По рисунку 3.9 видно, что с июня по август 2017 года загрузка базы снижалась с 79,3% до 44,4%. Аналогичным способом рассмотрим общую загрузку базы отдыха «Увильды» по месяцам за 2018 год. Данные представлены в таблице 3.6.

Таблица 3.6 – Общая загрузка БО «Увильды» за 2018 год

Месяц	Загрузка номерного фонда за месяц		Коэффициент загрузки, %
	Фактическая загрузка, к-дни	Максимальная загрузка, к-дни	
Июнь	1 929	5 120	37,7
Июль	4 159	5 290	78,6
Август	2 991	5 290	56,5
Итого за 2018 год	9 079	15 700	57,8

Делаем вывод из таблицы 3.6, что за летний сезон 2018 года было продано 9 079 койко-дней, что составляет 57,8% от максимально возможного количества койко-дней, готовых к продаже. График динамики коэффициента загрузки за 2018 год представлен на рисунке 3.10.

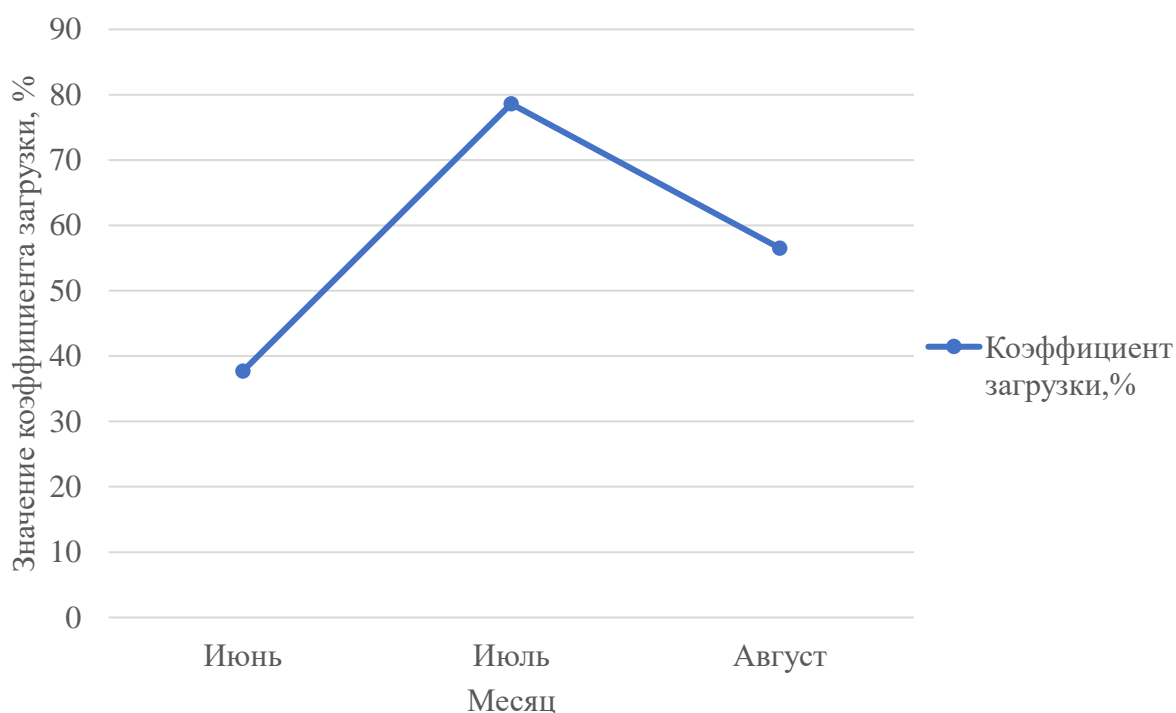


Рисунок 3.10 – Характеристика загрузки БО «Увильды» в 2018 году

По рисунку 3.10 видно, что в 2018 году загрузка базы увеличилась с 37,7% в июне, до 78,6% в июле и далее снизилась до 56,5% в августе. Аналогичным способом рассмотрим общую загрузку базы отдыха «Увильды» по месяцам за 2019 год. Данные представлены в таблице 3.7.

Таблица 3.7 – Общая загрузка БО «Увильды» за 2019 год

Месяц	Загрузка номерного фонда за месяц		Коэффициент загрузки, %
	Фактическая загрузка, к-дни	Максимальная загрузка, к-дни	
Июнь	1 438	5 612	25,6
Июль	2 839	5 798	49,0
Август	1 377	5 798	23,7
Итого за 2019 год	5 654	17 208	32,9

Делаем вывод из таблицы 3.7, что за летний сезон 2019 года было продано 5 654 койко-дней, что составляет 32,9% от максимально возможного количества койко-дней, готовых к продаже. График динамики коэффициента загрузки за 2019 год представлен на рисунке 3.11.

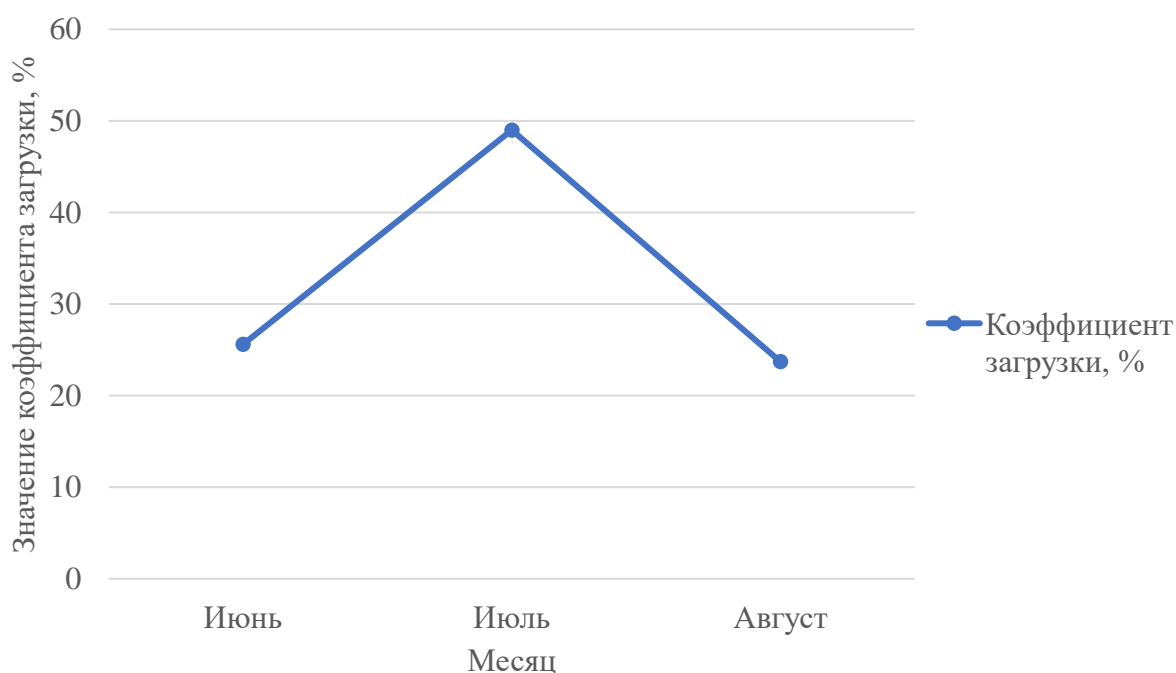


Рисунок 3.11 – Характеристика загрузки БО «Увильды» в 2019 году

По рисунку 3.11 видно, что в 2019 году загрузка базы увеличилась с 25,6% в июне до 49% в июле и далее снизилась до 23,7% в августе.

Проанализировав период с 2017 по 2019 г.г. можно сделать вывод, что фактическая загрузка снижается с каждым годом. В августе 2019 года загрузка базы достигла критически низкого значения. Максимальная загрузка в летний сезон

наблюдается в основном в июле, т.к. в это время на Урале наиболее благоприятные условия для пляжного отдыха.

В 2019 году в сравнении с 2017 годом загрузка сократилась практически в 2 раза, что говорит о существенной зависимости базы от погодных условий и отсутствии необходимых для отдыхающих услуг во время плохой погоды, которые могли бы положительно повлиять на загрузку базы. Снижение загрузки также обусловлено невозможностью разместить гостей в номерах, отвечающих последним требованиям комфортности.

3.3 Анализ затрат БО «Увильды»

Анализ затрат занимает важное значение в анализе деятельности хозяйствующего субъекта. При проведении анализа затрат необходимо проанализировать структуру расходов, предварительно их сгруппировав. Группировка затрат по статьям дает возможность видеть затраты по их месту и назначению, знать, во что обходится предприятию производство и реализация отдельных видов продукции или предоставление услуг. При рассмотрении динамики затрат проводится анализ по их экономическим элементам, который позволяет изучить состав затрат и определить удельный вес каждого элемента в общей сумме затрат. Сопоставляя затраты по экономическим элементам в абсолютной сумме и в процентах к общим затратам за отчетный период с затратами за предшествующий период, можно выявить направления в изменении отдельных элементов затрат. Затраты производственно-хозяйственной деятельности БО «Увильды» по статьям, за 2017 год представлены в таблице 3.8, за 2018 год в таблице 3.9, за 2019 год в таблице 3.10.

Таблица 3.8 – Свод затрат БО «Увильды» за 2017 год, тыс.руб.

Статья затрат	Январь	Февраль	Март	Апрель	Май	Июнь	Июль	Август	Сентябрь	Октябрь	Ноябрь	Декабрь	Итого
Материальные затраты	0,9	23,0	77,7	81,3	67,6	2 371,6	2 142,9	2 201,8	132,3	30,1	1,7	0,8	7 131,8
Текущий и капитальный ремонт			1 797,2	712,5	3 543,4	1 600,5	23,7	88,4	31,1	1 311,0			9 107,8
Транспортные услуги	5,3	6,4	6,6	6,8	161,9	413,1	418,5	428,3	281,2		4,3	19,5	1 751,9
Расходы по технике безопасности и охране труда			9,3	132,6	70,4	81,9	75,7	32,1	3,9	19,8			425,7
Расходы на проведение природоохранных мероприятий					25,6	30,2	4,6	174,8	6,1	0,4	0,9		242,6
Прочие расходы		19,6	3,8	4,1	126,0	13,0	0,7	0,8	9,2				177,2
Основная и дополнительная заработная плата	172,5	163,3	178,7	178,5	563,8	893,9	914,1	916,5	379,0	185,9	168,3	202,6	4 917,1
Отчисления на страховые взносы	53,3	51,2	55,9	55,9	176,7	280,1	286,4	287,2	118,7	57,5	52,7	64,2	1 539,8
Амортизация	35,3	35,3	35,2	35,3	35,3	341,0	326,0	354,1	101,6	101,6	101,6	101,6	1 603,9
Арендные платежи	29,7	29,7	29,7	29,7	29,7	29,7	29,7	29,7	29,7	29,7	29,7	29,6	356,3
Коммунальные расходы и расходы по эксплуатации зданий и сооружений	28,8	108,4	93,2	89,9	71,7	462,7	735,8	423,6	350,5	156,4	38,7	67,6	2 627,3
ИТОГО	297,0	436,9	2 287,3	1 326,6	4 872,1	6 517,7	4 958,1	4 937,3	1 443,3	1 892,4	397,9	485,9	29 881,4

Таблица 3.9 – Свод затрат БО «Увильды» за 2018 год, тыс.руб.

Статья затрат	Январь	Февраль	Март	Апрель	Май	Июнь	Июль	Август	Сентябрь	Октябрь	Ноябрь	Декабрь	Итого
Материальные затраты	10,0	163,8	123,8	35,4	80,7	2 213,3	2 036,4	1 933,8	133,8	10,3	35,4	2,0	6 778,7
Текущий и капитальный ремонт			0,5	1 182,0	792,8	60,4	385,6	21,1	1 004,0	353,0	885,8	1 167,7	5 852,9
Транспортные услуги	0,7	15,4	21,6	6,1	110,2	312,3	240,2	194,1	129,3	9,5	1,4		1 040,8
Расходы по технике безопасности и охране труда		1,7		8,4	33,1	163,8	60,2	75,2	53,9				396,3
Расходы на проведение природоохранных мероприятий					25,6	31,9	4,1	7,1	180,1	7,8			256,6
Прочие расходы		15,0	2,0	1,0	75,0	13,5	0,7	9,8	28,8				145,8
Основная и дополнительная заработная плата	151,6	173,3	229,3	174,9	349,9	792,3	780,1	781,2	352,3	132,9	152,4	214,4	4 284,6
Отчисления на страховые взносы	48,4	55,3	73,2	55,8	111,7	252,9	249,0	249,4	112,5	39,3	46,8	71,9	1 366,2
Амортизация	99,3	99,3	99,3	99,3	99,3	408,8	399,5	381,4	109,2	109,2	96,8	96,8	2 098,2
Арендные платежи	30,9	30,9	30,9	30,9	30,9	30,9	30,9	30,9	30,9	30,9	30,9	30,7	370,6
Коммунальные расходы и расходы по эксплуатации зданий и сооружений	34,9	188,1	61,5	71,1	47,0	672,0	264,3	713,7	648,9	63,2	83,9	62,3	2 910,9
ИТОГО	375,8	742,8	642,1	1 664,9	1 756,2	4 952,1	4 451,0	4 397,7	2 783,7	756,1	1 333,4	1 645,8	25 501,6

Таблица 3.10 – Свод затрат БО «Увильды» за 2019 год, тыс.руб.

Статья затрат	Январь	Февраль	Март	Апрель	Май	Июнь	Июль	Август	Сентябрь	Октябрь	Ноябрь	Декабрь	Итого
Материальные затраты	65,5	41,1	22,4	113,6	119,7	1 259,0	1 723,1	906,8	44,8	13,5	5,4		4 314,8
Текущий и капитальный ремонт	12,6	990,0		341,2	1 055,1	100,9	1 469,7	287,7	26,1		7,1		4 290,4
Транспортные услуги	3,7	6,7	7,7	48,0	132,9	166,3	274,0	151,8	206,7	0,3			998,1
Расходы по технике безопасности и охране труда					128,9	49,9	50,0	66,2	32,3				327,3
Расходы на проведение природоохранных мероприятий					54,1	3,2	12,8	20,1	432,4	9,3			531,9
Прочие расходы		15,9	1,0		25,2	32,4		12,3	30,3	1,7	7,0		125,8
Основная и дополнительная заработная плата	173,2	208,4	173,4	170,6	289,9	597,0	683,8	627,8	274,6	148,6	90,0	124,1	3 561,4
Отчисления на страховые взносы	58,4	62,4	47,3	54,4	92,5	190,5	217,9	200,2	87,6	46,1	32,3	39,9	1 129,5
Амортизация	96,8	96,8	96,8	96,8	96,8	301,6	299,6	286,7	90,7	90,7	90,7	90,7	1 734,7
Арендные платежи	55,4	32,2	32,2	32,2	32,2	32,2	32,2	32,2	32,2	32,2	32,2	32,2	409,6
Коммунальные расходы и расходы по эксплуатации зданий и сооружений	43,2	55,5	44,1	166,5	63,9	473,5	361,1	689,4	382,6	61,8	34,8	93,1	2 469,5
ИТОГО	508,8	1 509,0	424,9	1 023,3	2 091,2	3 206,5	5 124,2	3 281,2	1 640,3	404,2	299,5	380,0	19 893,0

По таблицам 3.8, 3.9, 3.10 можно увидеть, что с каждым годом затраты в целом снижаются. Наибольшими статьями затрат во всех годах являются затраты на текущий и капитальный ремонт, материальные затраты и фонд оплаты труда. Наиболее большие затраты по месяцам в 2017 и 2018 гг. наблюдаются в июне, а в 2019 году в июле. Снижение затрат в летний период происходит ежегодно и связано со снижением загрузки базы отдыха.

В период с сентября по май объекты недвижимости консервируют, но из таблиц 3.8-3.10 можно отметить тот факт, что во внерабочее время затраты на базу отдыха хотя и сокращаются, но не равны нулю. Это связано с тем, что на базе отдыха круглогодично проживают 2 сторожа и энергетик и для их проживания, дом охраны и объекты жизнеобеспечения не консервируют. Также, в то время пока на базе отдыха нет отдыхающих, производится ремонт объектов недвижимости и имущества.

Несоответствие фонда заработной платы в штатном расписании (таблица 2.7) и в таблице 3.10 связано с тем, что в штатном расписании не учитываются:

- 1) интегрированная стимулирующая надбавка к окладу, которая зависит от квалификации и результативности работника и устанавливается в зависимости от результатов оценки профессионального статуса;
- 2) выплаты компенсационного характера, а именно за работу с вредными и/или опасными условиями труда, за работу в выходные и нерабочие праздничные дни, в ночное время, за совмещение профессий;
- 3) премии, за исключением годовой.

В таблице 3.11 представлен вертикальный анализ затрат в 2017-2019 г.г. по статьям.

Таблица 3.11 – Анализ структуры затрат БО «Увильды» за 2017-2019 гг., тыс.руб.

Статья затрат	2017	В % к итогу	2018	В % к итогу	2019	В % к итогу
Материальные затраты	7 131,8	23,9	6 778,7	26,6	4 314,8	21,7
Текущий и капитальный ремонт	9 107,8	30,5	5 852,9	23,0	4 290,4	21,6
Транспортные услуги	1 751,9	5,8	1 040,8	4,0	998,1	5,0

Окончание таблицы 3.11

Статья затрат	2017	В % к итогу	2018	В % к итогу	2019	В % к итогу
Расходы по технике безопасности и охране труда	425,7	1,4	396,3	1,6	327,3	1,7
Расходы на проведение природоохранных мероприятий	242,6	0,8	256,6	1,0	531,9	2,7
Прочие расходы	177,2	0,6	145,8	0,6	125,8	0,6
Основная и дополнительная заработная плата	4 917,1	16,5	4 284,6	16,8	3 561,4	17,9
Отчисления на страховые взносы	1 539,8	5,1	1 366,2	5,3	1 129,5	5,7
Амортизация	1 603,9	5,4	2 098,2	8,2	1 734,7	8,7
Арендные платежи	356,3	1,2	370,6	1,5	409,6	2,0
Коммунальные расходы и расходы по эксплуатации зданий и сооружений	2 627,3	8,8	2 910,9	11,4	2 469,5	12,4
Итого	29 881,4	100,0	25 501,6	100,0	19 893,0	100,0

Ниже, на рисунках 3.12, 3.13, 3.14 показана структура статей затрат в общих затратах базы отдыха в 2017 г., 2018 г., 2019 г. соответственно.

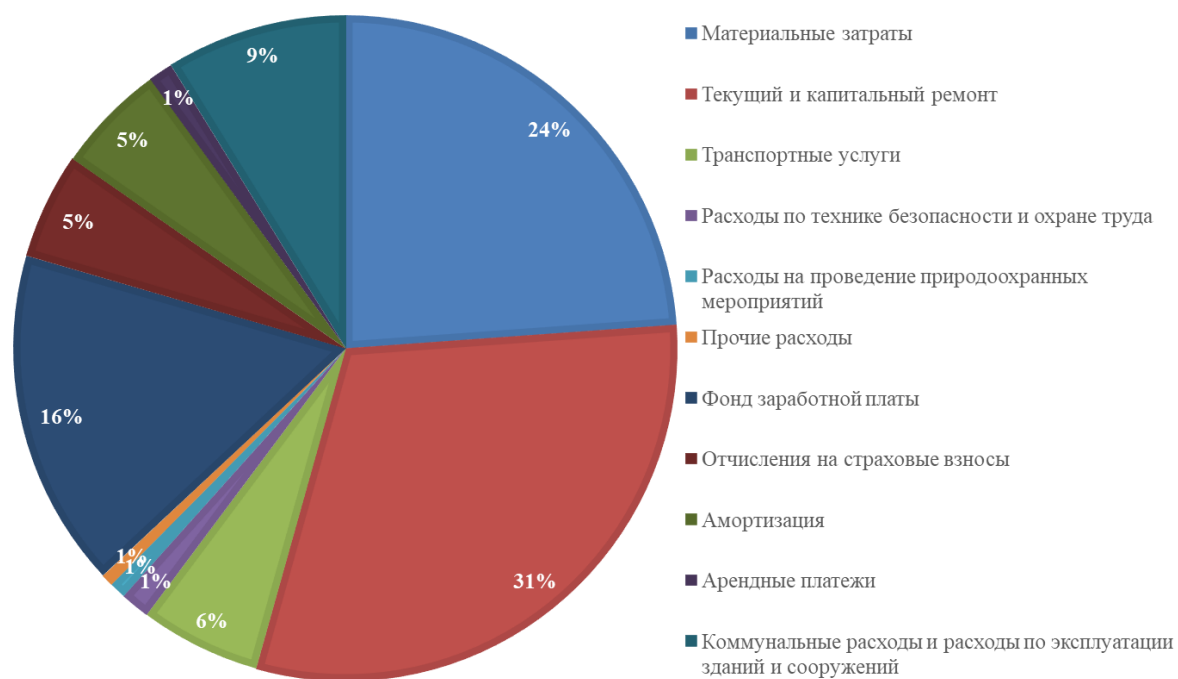


Рисунок 3.12 – Структура затрат БО «Увильды» за 2017 год

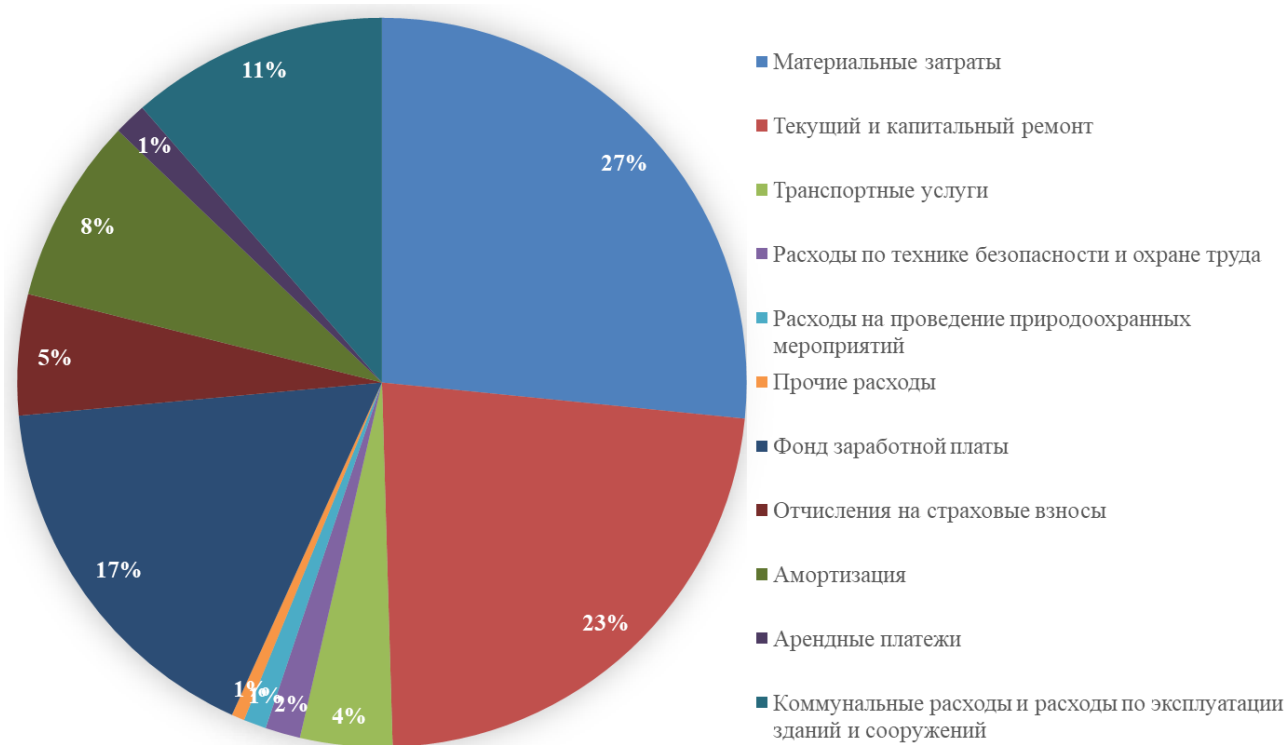


Рисунок 3.13 – Структура затрат БО «Увильды» за 2018 год

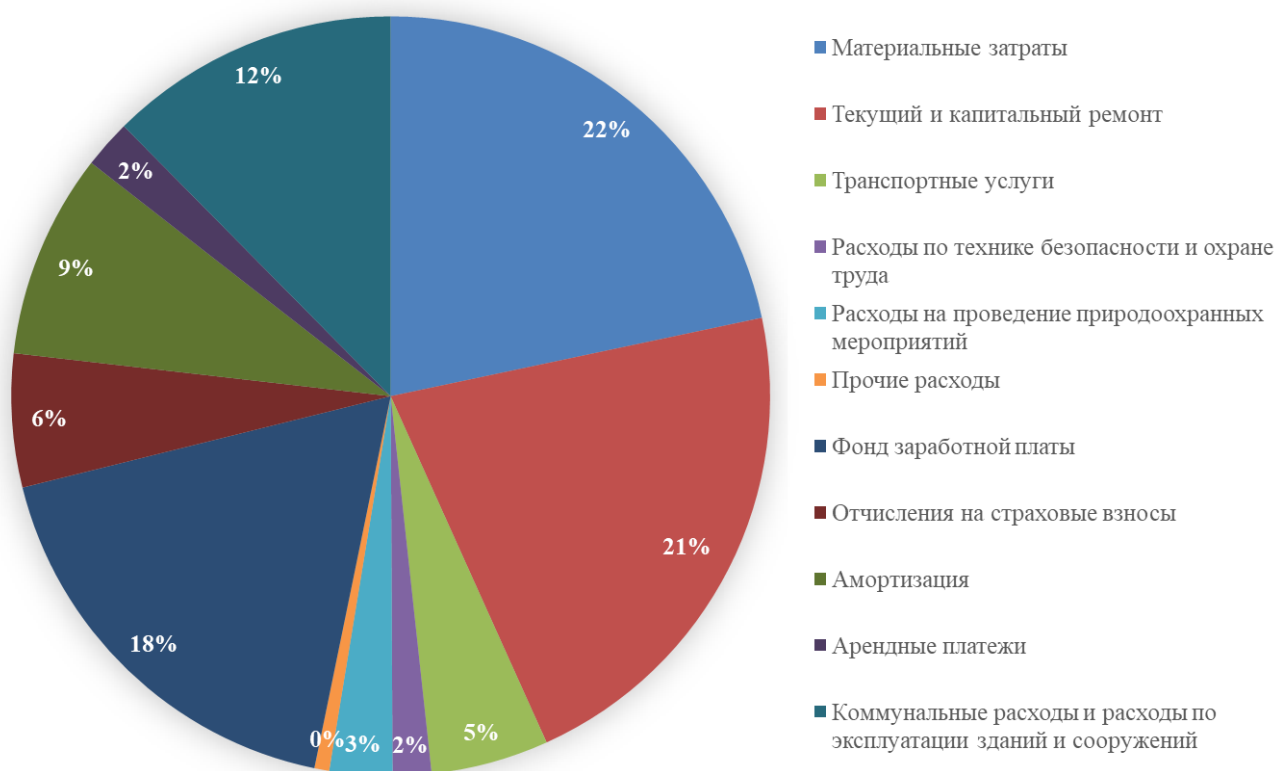


Рисунок 3.14 – Структура затрат БО «Увильды» за 2019 год

По таблице 3.11 и рисункам 3.12-3.14 можно сделать вывод, что в 2017 году наибольшую часть затрат занимают затраты на текущий и капитальный ремонт (31%), материальные затраты (24%) и фонд оплаты труда (16%). В 2018 году также, как и в 2017 году большую часть занимают затраты на ремонт (23%), оплату труда (17%) и материальные затраты (27%). Аналогичная ситуация наблюдается в 2019 году, расходы на ремонт – 21%, на ФОТ – 18%, на материальные затраты – 22%.

Также из рисунков 3.12-3.14 можно отметить, что ежегодно доля затрат на текущий и капитальный ремонт сокращается, что связано с завершением масштабного ремонта имущества базы отдыха. Сокращение доли материальных затрат в 2019 году связано с уменьшением количества отдыхающих по сравнению с 2018 годом.

Для наглядного представления динамики затрат на рисунке 3.15 показана динамика затрат базы отдыха по статьям за период с 2017 г. по 2019 г.

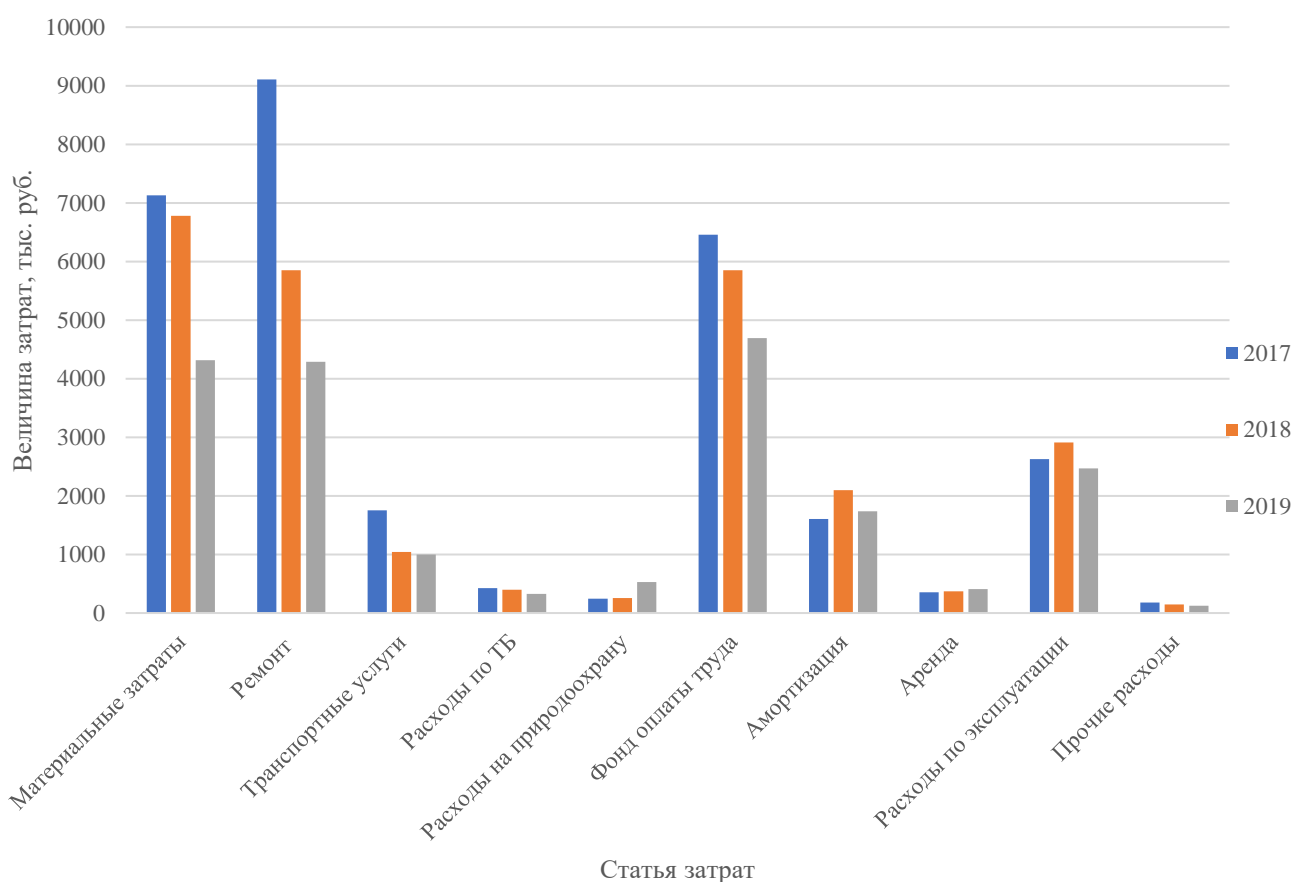


Рисунок 3.15 – Динамика затрат БО «Увильды» за период с 2017 г. по 2019 г.

На рисунке 3.15 наблюдается, что материальные затраты, затраты на ремонт, транспортные услуги, расходы по технике безопасности и охране труда, фонд оплаты труда и прочие расходы снижаются ежегодно. Увеличение затрат наблюдается только по статьям «расходы на проведение природоохранных мероприятий» и «арендные платежи». На рисунке 3.16 показано распределение затрат по месяцам за период с 2017 года по 2019 год.

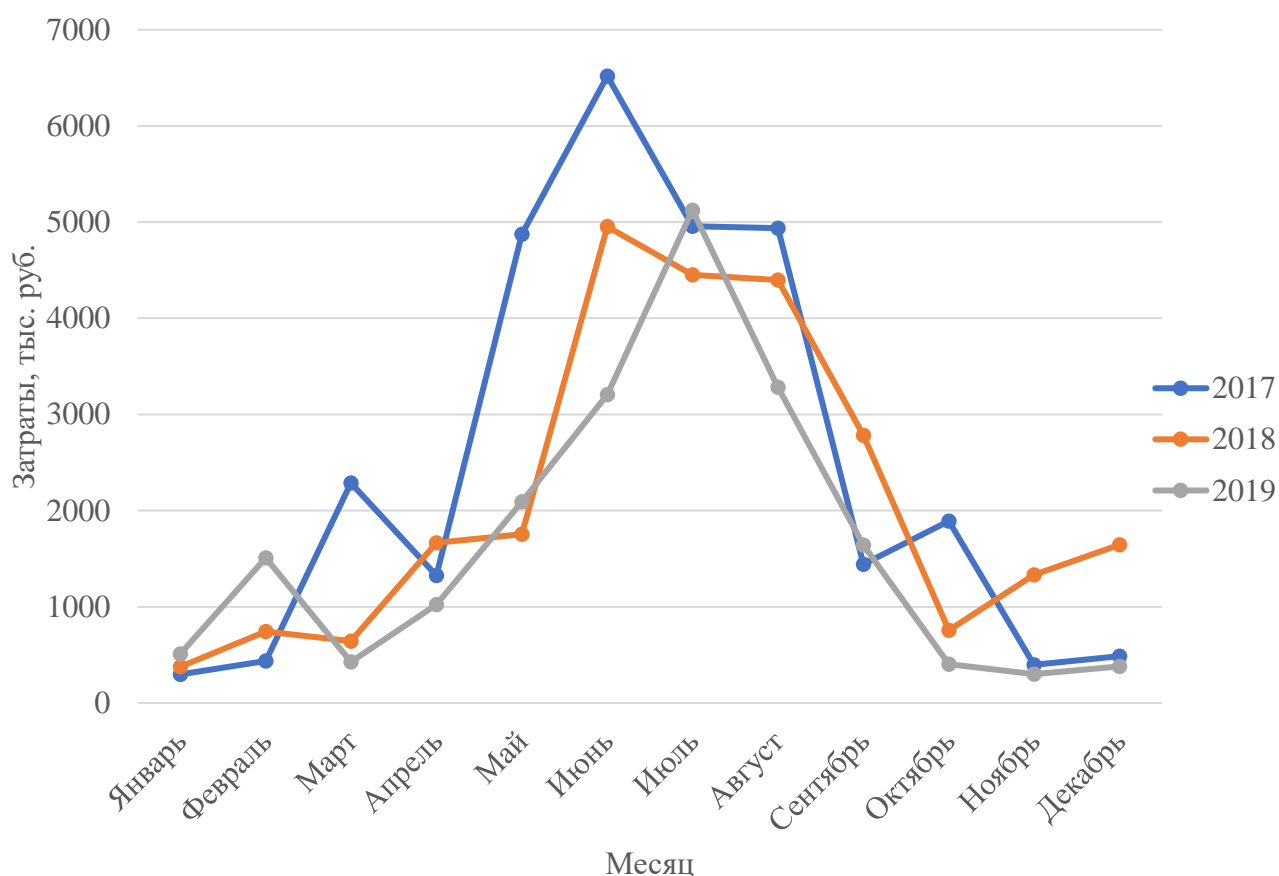


Рисунок 3.16 – Распределение затрат БО «Увильды» за период 2017-2019 г.г.

Как показано на рисунке 3.16 затраты в течение года распределяются неравномерно. Наибольшие затраты приходятся на период приема отдыхающих базой отдыха (июнь-август). Однако, хотя база не функционирует в остальное время, затраты не снижаются до нуля. Это связано с тем, что в осенне-весенний период на базе отдыха проживают 2 сторожа-вахтера и энергетик, и затраты на их проживание относятся на затраты базы.

Также на рисунке можно видеть, что расходы начинают расти в апреле, а приходят к низким значениям в октябре, что также не соответствует графику приема отдыхающих. Данный факт объясняется тем, что с апреля по июнь на базе отдыха проводятся работы по выводу имущества из консервации, а также ремонту и дооснащению имущественного комплекса. В период с сентября по октябрь происходит уборка территории и летних домиков, подготовка зданий и сооружений к зимней консервации.

Сравнение доходов с затратами по месяцам позволяет сказать, что в осенне-весенний период покрытие затрат осуществляется за счет дотаций со стороны ПСЗ практически в полном объеме. Произведенный анализ затрат позволяет сделать вывод о том, что около половины всех затрат за год приходятся на период с 1 сентября по 31 мая, которые не покрываются доходами базы отдыха от деятельности в летний период, в связи с этим у базы отдыха присутствует высокая зависимость от дотаций со стороны завода.

3.4 Анализ ценовой политики БО «Увильды»

Цена является одним из основных факторов, который влияет на выбор клиента. Ценовая политика предприятия состоит в том, чтобы максимально покрыть издержки и сократить дотации на содержание базы отдыха «Увильды». Для дальнейшего рассмотрения ценовой политики используются следующие категории покупателей:

- 1) 1 категория – работники ФГУП «ПСЗ», дети работников (от 2 до 18 лет, в том числе студенты очной формы обучения); неработающие пенсионеры предприятия;
- 2) 2 категория – члены семей работников, не работающие на ФГУП «ПСЗ»; внуки (от 2 до 18 лет), чьи родители не работают на ПСЗ; дети работников, достигшие 18 лет и не работающие по состоянию здоровья;
- 3) 3 категория – сторонние покупатели.

Цена на путевки базы отдыха «Увильды» формируется экономическими службами ПСЗ затратным методом и корректируется с учетом рыночных цен на подобные виды услуг. Утвержденная цена является окончательной только для третьей категории покупателей, т.к. для первой и второй категорий цена путевки является льготной и зависит от заработной платы и суммы денежных средств, выделяемых предприятием на социальную политику. В основном в цену путевки для первой и второй категории покупателей включается стоимость питания и неоплаченная заводом часть стоимости проживания.

Рассмотрим политику цен на базе отдыха «Увильды» без учета компенсационной составляющей в период с 2017 г. по 2019 г., которая представлена в таблицах 3.12, 3.13, 3.15. В таблицах 3.14, 3.16 представлена динамика стоимости услуг базы отдыха без учета компенсационной составляющей для различных категорий покупателей относительно базового – 2017 года.

Таблица 3.12 – Прейскурант стоимости размещения на 2017 г., руб.

Категория размещения	Стоимость проживания по категориям покупателей			
	1 категория отдыхающих	2 категория отдыхающих	3 категория отдыхающих	
	Стоимость в сутки с питанием	Стоимость в сутки с питанием	Стоимость в сутки без питания	Стоимость в сутки с питанием
Высшая категория «люкс»	409	580	-	-
Третья категория	369	540	1300	2020
Пятая категория	349	520	-	-

Таблица 3.13 – Прейскурант стоимости размещения на 2018 г., руб.

Категория размещения	Стоимость проживания по категориям покупателей			
	1 категория отдыхающих	2 категория отдыхающих	3 категория отдыхающих	
	Стоимость в сутки с питанием	Стоимость в сутки с питанием	Стоимость в сутки без питания	Стоимость в сутки с питанием
Высшая категория «люкс»	639	835	1450	1895
Третья категория	575	705	1375	1820
Пятая категория	510	575	500	945

Таблица 3.14 – Стоимость размещения в 2018 году в процентах к 2017 году, %

Категория размещения	Динамика стоимости проживания по категориям покупателей			
	1 категория отдыхающих	2 категория отдыхающих	3 категория отдыхающих	
	Стоимость в сутки с питанием	Стоимость в сутки с питанием	Стоимость в сутки без питания	Стоимость в сутки с питанием
Высшая категория «люкс»	156,2	144,0	100	100
Третья категория	155,8	130,6	105,8	90,1
Пятая категория	146,1	110,6	100	100

Таблица 3.15 – Прейскурант стоимости размещения на 2019 г., руб.

Категория размещения	Стоимость проживания по категориям покупателей			
	1 категория отдыхающих	2 категория отдыхающих	3 категория отдыхающих	
	Стоимость в сутки с питанием	Стоимость в сутки с питанием	Стоимость в сутки без питания	Стоимость в сутки с питанием
Высшая категория «люкс»	894	1212	1402	2016
Третья категория	804	1038	979	1593
Пятая категория	732	870	586	1200

Таблица 3.16 – Стоимость размещения в 2019 году в процентах к 2017 году, %

Категория размещения	Динамика стоимости проживания по категориям покупателей			
	1 категория отдыхающих	2 категория отдыхающих	3 категория отдыхающих	
	Стоимость в сутки с питанием	Стоимость в сутки с питанием	Стоимость в сутки без питания	Стоимость в сутки с питанием
Высшая категория «люкс»	218,6	209,0	96,7	106,4
Третья категория	217,9	192,2	75,3	78,9
Пятая категория	209,7	167,3	117,2	127,0

По таблице 3.12 необходимо отметить, что в связи с техническим переоснащением и ремонтом на базе отдыха, путевки для свободной продажи сторонним клиентам осуществлялись только по номерам третьей категории размещения. Также исходя из анализа стоимости проживания для сторонних клиентов можно сказать,

что доплата за более комфортную категорию размещения является оправданной по следующим причинам:

1) в номерах более низкой категории большее количество мест, а именно в люксе номере 2-3 места, в третьей категории 3-5, в пятой категории в основном 2 комнаты на 3-4 человека;

2) чем выше категория размещения, тем качественнее и функциональнее оборудован номер (в третьей категории имеется душевая, кухня, телевизор; в люксе дополнительно есть комната отдыха, бильярд, наборы посуды);

3) расположение домиков по районам относительно категории, более благоустроенные районы те, в которых расположены дома более высокой категории (дополнительные мангальные зоны, для категории люкс собственная парковочная зона рядом с домом).

Для наглядного представления динамики цен на услуги базы отдыха для различных категорий покупателей, изобразим графически изменение стоимости услуг для первой категории отдыхающих на рисунке 3.17, второй категории отдыхающих на рисунке 3.18, третьей категории отдыхающих на рисунке 3.19.

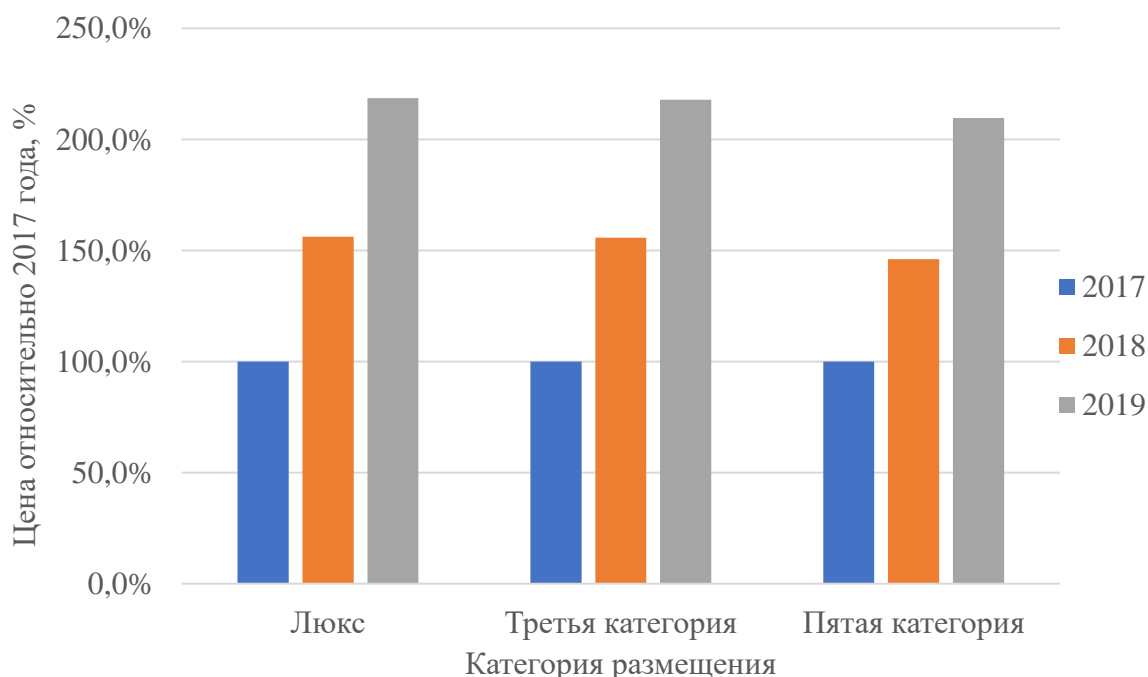


Рисунок 3.17 – Динамика цен для 1 категории отдыхающих в 2017-2019 г.г.

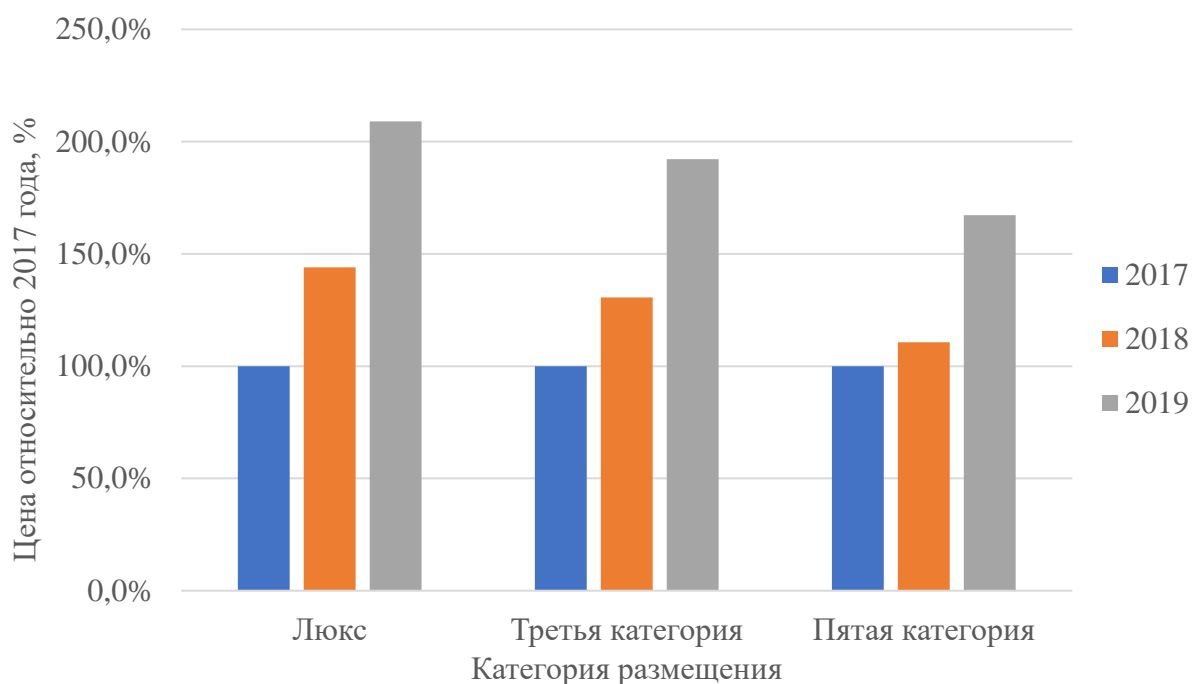


Рисунок 3.18 – Динамика цен для 2 категории отдыхающих в 2017-2019 г.г.

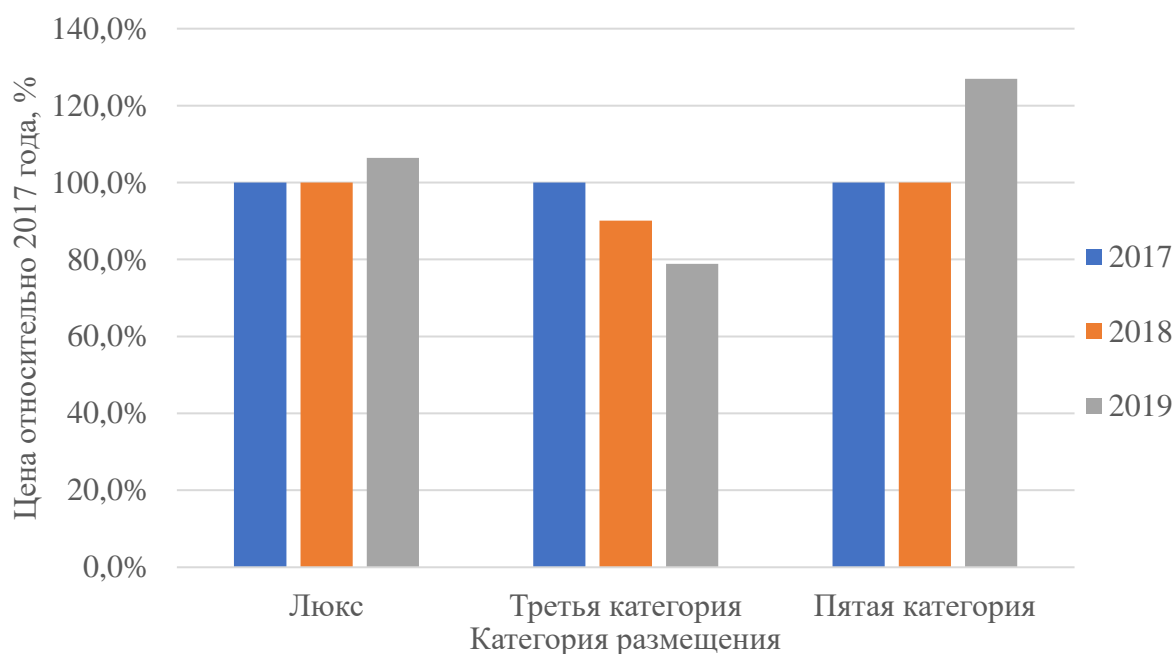


Рисунок 3.19 – Динамика цен для 3 категории отдыхающих в 2017-2019 г.г.

Исходя из рисунков 3.17-3.19, можно сделать вывод, что цены для льготной категории покупателей с каждым годом увеличиваются примерно одинаковыми темпами, это связано с тем, что работает не рыночный подход к формированию цен, а административный по решению ФГУП «ПСЗ».

Цены для сторонних клиентов по третьей категории размещения с каждым годом снижались, а по другим категориям размещения увеличивались не такими быстрыми темпами, как для сотрудников предприятия, ветеранов и их родственников, что связано с политикой предприятия, направленной на привлечение сторонних клиентов, а также уменьшением доли средств на путевки на БО «Увильды» в общей сумме затрат на социальную политику.

Далее в таблицах 3.17 и 3.19 представлена политика цен на услуги базы отдыха по годам с учетом компенсаций для льготных категорий покупателей по годам. В таблицах 3.18 и 3.20 отражено отношение оплаты за размещение непосредственно отдыхающими льготных категорий к общей стоимости размещения в сутки, а также отношение компенсаций завода льготным категориям покупателей к общей стоимости проживания.

По данным таблиц 3.17 и 3.18 можно сделать вывод, что в абсолютных значениях общая стоимость размещения на базе отдыха для первой категории покупателей в 2018 и 2019 годах была ниже, чем в 2017 году. Однако стоимость размещения без учета компенсаций ежегодно увеличивалась, а компенсации сокращались по всем категориям размещения.

По таблицам 3.19 и 3.20 наблюдается, что хотя общая стоимость размещения на базе отдыха в 2018 и 2019 годах была ниже, чем в 2017 году, конечная стоимость размещения для второй категории покупателей ежегодно увеличивалась. Также, как и для первой категории покупателей, компенсация стоимости ежегодно сокращается. В целом необходимо отметить, что для всех льготных категорий покупателей конечная стоимость размещения на базе отдыха увеличилась в среднем в 2 раза.

Таблица 3.17 – Полная стоимость размещения одного отдыхающего в сутки (1 категория), руб.

Категория размещения	2017			2018			2019		
	Стоимость всего	Оплата отдыхающего	Компенсация	Стоимость всего	Оплата отдыхающего	Компенсация	Стоимость всего	Оплата отдыхающего	Компенсация
Высшая категория «люкс»	2 396	409	1 987	1 895	639	1 256	2 016	894	1 122
Третья категория	2 020	369	1 651	1 820	575	1 245	1 593	804	789
Пятая категория	1 350	349	1 001	945	510	435	1 200	732	468

17 Таблица 3.18 – Стоимость размещения для 1 категории отдыхающих в процентах к общей стоимости размещения, %

Категория размещения	2017			2018			2019		
	Стоимость всего	Оплата отдыхающего	Компенсация	Стоимость всего	Оплата отдыхающего	Компенсация	Стоимость всего	Оплата отдыхающего	Компенсация
Высшая категория «люкс»	100	17,1	82,9	100	33,7	66,3	100	44,3	55,7
Третья категория	100	18,3	81,7	100	31,6	68,4	100	50,5	49,5
Пятая категория	100	25,9	74,1	100	54,0	46,0	100	61,0	39,0

Таблица 3.19 – Полная стоимость размещения одного отдыхающего в сутки (2 категория), руб.

Категория размещения	2017			2018			2019		
	Стоимость всего	Оплата отдыхающего	Компенсация	Стоимость всего	Оплата отдыхающего	Компенсация	Стоимость всего	Оплата отдыхающего	Компенсация
Высшая категория «люкс»	2 396	580	1 816	1 895	835	1 060	2 016	1 212	804
Третья категория	2 020	540	1 480	1 820	705	1 115	1 593	1 038	555
Пятая категория	1 350	520	830	945	575	370	1 200	870	330

72 Таблица 3.20 – Стоимость размещения для 2 категории отдыхающих в процентах к общей стоимости размещения, %

Категория размещения	2017			2018			2019		
	Стоимость всего	Оплата отдыхающего	Компенсация	Стоимость всего	Оплата отдыхающего	Компенсация	Стоимость всего	Оплата отдыхающего	Компенсация
Высшая категория «люкс»	100	24,2	75,8	100	44,1	55,9	100	60,1	39,9
Третья категория	100	26,7	73,3	100	38,7	61,3	100	65,2	34,8
Пятая категория	100	38,5	61,5	100	60,8	39,2	100	72,5	27,5

По проведенному анализу ценовой политики можно сделать вывод о том, что конечная стоимость размещения для льготных категорий покупателей ежегодно увеличивается, компенсации стоимости льготных путевок сокращаются, тогда как общая стоимость оставалась примерно на одном уровне, а по некоторым категориям размещения имела тенденцию к сокращению.

3.5 Анализ имущественного комплекса БО «Увильды»

В настоящее время рассматриваемая база отдыха имеет хорошо оборудованную, ухоженную территорию. В таблице 3.21 приведен анализ недвижимости с описанием зданий и сооружений.

Таблица 3.21 – Анализ недвижимого имущества БО «Увильды»

Наименование объектов капитального строительства	Характеристика	Год постройки	Год последней реконструкции и ремонта	Группа капитальности	Право собственности	Оценка технического состояния
Дома для гостей						
Высшая категория «люкс»	Дом жилой рубленый, подключенный к электросети, канализации, водоснабжению.	2015	2015	IV	Собственность ФГУП «ПСЗ»	Хорошее
Третья категория	Домики жилые сборно-щитовые, подключенные к электросети, канализации, водоснабжению.	1975	2017	V	Собственность ФГУП «ПСЗ»	Хорошее
Пятая категория	Домики жилые сборно-щитовые, подключенные к электросети, канализации, водоснабжению.	1974	2017	V	Собственность ФГУП «ПСЗ»	Хорошее
Хозяйственно-административные здания и сооружения						
Административный корпус	Деревянное нежилое здание с электричеством, водоснабжением, канализацией.	1974	2013	IV	Собственность ФГУП «ПСЗ»	Хорошее
Дом охраны	Деревянное жилое здание с электричеством, водоснабжением, канализацией, собственной котельной.	1974	2019	IV	Собственность ФГУП «ПСЗ»	Хорошее

Окончание таблицы 3.21

Наименование объектов капитального строительства	Характеристика	Год постройки	Год последней реконструкции и ремонта	Группа капитальности	Право собственности	Оценка технического состояния
Хозяйственно-административные здания и сооружения						
Дом для обслуживания персонала	Каменное жилое здание с электричеством, водоснабжением, канализацией.	1974	2017	III	Собственность ФГУП «ПСЗ»	Хорошее
Здание проката	Нежилое сборно-щитовое здание, подключенное к электросети.	1999	2015	V	Собственность ФГУП «ПСЗ»	Хорошее
Туалетная-душевая	Каменное нежилое здание с электричеством, канализацией, водоснабжением.	1974	2013	III	Собственность ФГУП «ПСЗ»	Удовлетворительное
Летняя столовая	Каменное нежилое здание с электричеством, водоснабжением, канализацией. В нем расположены обеденный зал и различные кухонные помещения.	1989	2013	III	Собственность ФГУП «ПСЗ»	Хорошее
Очистные сооружения	Здание насосной станции с септиком	1974	2015	V	Собственность ФГУП «ПСЗ»	Хорошее
Здание бани	Деревянное нежилое здание, на дровах, с бассейном	1999	2017	IV	Собственность ФГУП «ПСЗ»	Хорошее

Как видно из таблицы 3.21 на территории БО «Увильды» располагаются 6 нежилых зданий и сооружений, 47 домиков для отдыхающих с номерами различной категоричности. В летних домиках ежегодно проводится косметический ремонт и дооснащение, при подготовке номерного фонда к летнему сезону. В течение всего года, за исключением летнего периода домики не используются и находятся не консервации.

Нежилые здания также ежегодно готовят к сезону, проводится необходимый ремонт и дооснащение. В целом, имущественный комплекс базы отдыха «Увильды» находится в хорошем состоянии и позволяет в течение следующих нескольких лет не проводить крупные ремонтные работы.

Выводы по разделу три

Из проведенного анализа деятельности базы отдыха «Увильды» за 2017, 2018, 2019 года видно, что основные финансовые показатели деятельности базы отдыха ежегодно снижаются. Загрузка базы в последние несколько лет сокращается, что является негативным фактором для дальнейшего развития. БО «Увильды» существует на рынке уже долгое время и ведет свою деятельность только по одному приоритетному направлению – организация отдыха сотрудников ФГУП «ПСЗ». Приборостроительный завод, осуществляя планирование деятельности базы отдыха, ежегодно выделяет денежные средства для покрытия разрыва между доходами и расходами из прибыли от основной деятельности.

Сопоставив сокращение финансирования данного направления социальной сферы и динамику загрузки базы отдыха, можно сказать, что клиенты базы пользовались её услугами только по низкой цене. При увеличении цены на услуги базы она потеряла привлекательность, что говорит о некорректном соотношении цены с объемом и качеством предоставляемых услуг.

Полученные данные говорят о необходимости разработки и проведения комплекса мероприятий, направленных на снижение обременительности базы отдыха для ФГУП «ПСЗ».

В четвертой части выпускной квалификационной работы будет предложена концепция экономической безопасности базы отдыха «Увильды».

4 РАЗРАБОТКА КОНЦЕПЦИИ ЭКОНОМИЧЕСКОЙ БЕЗОПАСНОСТИ БО «УВИЛЬДЫ»

4.1 Постановка задачи

По данным второй части выпускной квалификационной работы необходимо отметить, что база отдыха «Увильды» является структурным подразделением ФГУП «ПСЗ», поэтому управление имущественным комплексом осуществляет завод. Также, все хозяйственные операции осуществляются подотчетными лицами от имени ПСЗ. База отдыха входит в состав объектов социальной сферы завода и предоставляет услуги по организации отдыха сотрудников предприятия, ветеранов завода и членов их семей. На базе отдыха для приема гостей оборудованы 47 домиков с номерами различной степени комфорта, большую часть которых составляют номера пятой категории, не оборудованные душевыми кабинами.

База отдыха предоставляет услуги исключительно в летний сезон (с 1 июня по 31 августа), в остальное время база закрыта для гостей, а имущественный комплекс находится на консервации. Основными услугами, предоставляемыми базой отдыха в летний сезон, являются услуги по проживанию и питанию отдыхающих. Оплата за услуги базы формирует один из трех денежных потоков, составляющих доходы базы. Вторым потоком является компенсация стоимости путевок для льготных категорий покупателей (сотрудников, ветеранов ПСЗ и членов их семей). Данный поток отражается в отчетности как доход базы отдыха от обслуживания посетителей, но выделяется в отдельный пункт, так как исходит не напрямую от покупателей, а от завода. Компенсации стоимости путевок выделяются предприятием в рамках реализации социальной политики. Третий поток составляют денежные средства, направляемые ПСЗ в качестве дотаций на содержание базы отдыха и покрытие разрыва между доходами и расходами базы.

Как было сказано выше, основными потребителями услуг базы отдыха являются сотрудники ПСЗ, неработающие пенсионеры предприятия и члены их семей. Данные категории составляют наибольшую долю клиентопотока (98%).

По рассмотренному в таблице 2.7 штатному расписанию базы отдыха можно сказать, что на базе отдыха отсутствуют (за исключением одного культорганиза-тора) сотрудники, которые бы организовывали проведение досуга отдыхающих.

Анализ показателей деятельности базы отдыха «Увильды», проведенный в тре-тьей части работы позволяет сказать, что база существует за счет денежных поступ-лений со стороны ПСЗ. Также, в последнее время база отдыха теряет привлекатель-ность для потенциальных клиентов. В связи с этим с 2017 года ежегодно сокраща-лась загрузка базы (с 64,5% в 2017 году до 32,9% в 2019 году), что негативно отра-зилось на доходах базы отдыха, которые в свою очередь снизились в 2019 году на 33,8% по сравнению с 2017 годом.

В структуре доходов базы отдыха за анализируемый период также произошли изменения. Так, с 2017 года ежегодно сокращалась доля компенсаций стоимости льготных путевок, а также доля дотаций на содержание, тогда как собственная вы-ручка базы увеличивала долю в общих доходах. Изменение в структуре доходов связано с тем, что ПСЗ сокращает финансирование данного направления социаль-ной политики, что влечет за собой повышение конечной стоимости путевок для льготных категорий покупателей.

Снижение загрузки базы отдыха обусловлено тем, что среди работников завода база имеет имидж места, в котором можно отдохнуть за очень низкую стоимость, а при повышении цен на услуги база потеряла такой статус и стала не привлекательна для потенциальных клиентов.

Номерной фонд, имеющийся на базе отдыха, позволяет разместить одновре-менно 280 человек, а за весь период работы в летний сезон (при семидневных заез-дах) 3 640 человек. Емкость целевого сегмента рынка (работники завода, ветераны, члены их семей) составляет около 13 000 человек. Таким образом, даже при полной загрузке, база не сможет принять такое количество отдыхающих. Сопоставляя ко-эффициент загрузки базы с количеством потенциальных клиентов, можно сказать, что база отдыха имеет очень низкую привлекательность для людей, планирующих свой летний отдых.

Особенность деятельности ПСЗ по выполнению гособоронзаказа предполагает, что при необходимости даты отпусков сотрудников могут изменяться в зависимости от сроков исполнения госконтрактов. Так, в 2017 году из-за отсутствия готовности заказа отпуска многих сотрудников перенесли с летнего периода на осень, что повлекло снижение загрузки базы отдыха с 79,3% в июне до 44,4% в августе.

Анализ затрат базы отдыха показал, что затраты также ежегодно снижались по двум причинам. Первая связана с тем, что до 2018 года на базе отдыха происходил плановый капитальный ремонт и дооснащение недвижимого имущества. Вторая причина основана на снижении загрузки базы, что повлекло ежегодное сокращение текущих затрат.

Приведенные данные во второй и третьей частях работы позволяют сделать вывод о том, что база отдыха в настоящее время не является объектом туристской деятельности, который мог бы обеспечивать удовлетворение потребности клиентов в получении туристских впечатлений. Это обусловлено отсутствием дополнительных видов услуг, недостаточностью сотрудников для организации досуга отдыхающих, а также несовершенством стратегии развития базы отдыха в целом.

Особенностью клиентопотока базы отдыха является то, что работники ПСЗ в подавляющем большинстве не имеют возможности выезжать за границу РФ из-за оформленного допуска к гостайне, поэтому отдых на БО «Увильды» был для них в определенной степени вынужденным, безальтернативным. В связи с отсутствием альтернатив гости базы вынужденно мерились с тем, что во время отдыха они совсем не получают туристских впечатлений.

Однако к настоящему времени в РФ сформировалось большое количество интересных объектов для внутреннего туризма. Целый ряд традиционных туристских дестинаций начиная с 2014 года провели комплексную реконструкцию туристской инфраструктуры и объектов туристского показа. Примерами таких дестинаций являются полуостров Крым, города, принимавшие чемпионат мира по футболу 2018 г., «горный Алтай», «Золотое кольцо России», «Курорты Кавказских минеральных вод», «Курорты черноморского побережья Кавказа» (включая олимпийский Сочи).

Таким образом на территории РФ в настоящее время существует значительное количество интересных и комфортабельных мест отдыха, не только в летний, но и в любой период года. В связи с этим основной клиентопоток БО «Увильды» оказался переориентированным на отдых в иных туристских дестинациях РФ.

Всё перечисленное выше усугубляет неудовлетворительное положение базы отдыха «Увильды» и увеличивает её зависимость от финансовых вложений со стороны завода, что в свою очередь является негативным фактором для экономической безопасности базы отдыха как хозяйствующего субъекта. В связи с этим возникает необходимость разработки концепции экономической безопасности базы отдыха «Увильды», целью которой будет снижение обременительности содержания базы отдыха «Увильды» для ФГУП «ПСЗ».

4.2 Граничные условия разработки концепции экономической безопасности

База отдыха «Увильды» может рассматриваться как туристский объект, который предоставляет свои услуги в сфере продолжительного (более 3-х суток) рекреационного туризма, т.е. туризма с целью отдыха и оздоровления. Услуги базы носят сезонный характер и нацелены на проведение семейного отдыха.

В качестве граничных условий при разработке концепции экономической безопасности должны учитываться существующая политика ПСЗ в отношении базы отдыха, а также сильные и слабые стороны базы.

Существующая социальная политика ПСЗ предполагает, что база отдыха должна удовлетворять потребности в отдыхе в первую очередь сотрудников предприятия. Город Трёхгорный характеризуется большим количеством облачных дней в году, низким атмосферным давлением и низкими температурами воздуха. В связи с этим руководство завода пыталось найти место для строительства базы отдыха с более благоприятными климатическими условиями на небольшом отдалении от самого города. Решение о строительстве на озере Увильды позволило решить данную задачу. В связи с этим, для ПСЗ база отдыха «Увильды» является местом, в котором

заводчане за небольшую плату могут провести часть отпуска недалеко от дома, но с существенным изменением климатических условий.

Таким образом, одним из граничных условий при разработке концепции экономической безопасности базы отдыха является сохранение фокуса внимания на отдыхе сотрудников и членов их семей.

Отдельным фактором, который необходимо принимать во внимание, является то, что практически все сотрудники завода имеют допуск к государственной тайне, что в свою очередь не позволяет работникам выезжать за пределы страны. Это говорит о том, что целевой сегмент потребителей услуг базы отдыха «Увильды» ищет места отдыха внутри страны.

На рисунке 4.1 представлены сильные и слабые стороны базы отдыха «Увильды».



Рисунок 4.1 – Сильные и слабые стороны базы отдыха «Увильды»

Как показано на рисунке 4.1 база отдыха обладает рядом сильных сторон, создающих имидж данного места и на которые необходимо опираться при создании концепции. К сильным сторонам базы отдыха относятся:

1) благоустроенная и ухоженная территория, акватория озера Увильды (наличие асфальтированных и брусчатых дорожек, уличное освещение всей территории базы, большое количество клумб с цветами и другими декоративными растениями, ежедневная уборка территории);

2) хорошее состояние имущественного комплекса, что обусловлено проведением ежегодного ремонта и дооснащения домиков для проживания и других объектов капитального строительства;

3) известность базы среди жителей г. Трехгорный;

4) удобный трансфер от города до базы (2 часа пути на комфортабельных автобусах из автопарка завода).

Далее, перечислены основные слабые стороны базы отдыха:

1) отсутствие возможности формирования у отдыхающих туристских впечатлений, что обусловлено ограниченным спектром дополнительных услуг;

2) сезонный график работы и невозможность размещения гостей в летних домиках в зимний период обуславливает неизбежный простой номерного фонда в осенне-весенний период;

3) недостаточная информированность потенциальных потребителей за пределами г. Трехгорный об услугах базы отдыха ввиду закрытости города и отсутствия маркетинговой работы со стороны завода;

4) многолетняя социальная направленность базы отдыха, при которой ПСЗ оплачивал большую часть стоимости путевок создала имидж услуг базы для льготных категорий покупателей как «отдых за бесценок»;

5) недостаточная комфортабельность номеров, которая заключается в отсутствии в большей части номеров (пятой категории) необходимых удобств, отвечающих современным ожиданиям потребителей.

В связи с этим можно сказать, что концепция экономической безопасности должна обеспечить снижение обременительности базы отдыха для завода, основываясь на сильных сторонах базы. К основным условиям разработки концепции также необходимо отнести то, что приоритетным направлением деятельности базы

отдыха является предоставление места для отдыха, в первую очередь сотрудникам и их семьям, затем жителям города Трехгорный и наименее значимыми потребителями являются жители других городов.

В третьей части работы была выделена проблема, которая негативно сказывается на финансовых показателях деятельности базы отдыха «Увильды». Данная проблема заключается в неудовлетворительной загрузке номерного фонда базы. Основным фактором, влияющим на загрузку, является потребительная стоимость для туриста туристского продукта. Под потребительной стоимостью для туриста понимается полезность различных материальных и нематериальных составляющих турпродукта. В свою очередь, под полезностью для туриста понимается степень удовлетворения туристских потребностей, к которым относятся:

1) обязательные (составляют основу турпакета): транспорт, размещение, питание;

2) специфические (основа выбранного путешествия): туристские впечатления, получаемые в процессе путешествия;

3) дополнительные (товары и услуги, приобретаемые в процессе путешествия в дополнение к основному турпакету): сувениры, шоппинг, услуги службы быта, транспорта и т.п.

Кроме того, одним из обязательных условий масштабной продажи оказываемых услуг в условиях падения спроса на них со стороны целевых потребителей является возможность своевременного уведомления сторонних покупателей об этих услугах. Существующая политика распределения путевок на базу такой возможности для прочих потенциальных её клиентов не предоставляет.

По данным второй и третьей частей работы можно сказать, что обязательные услуги на базе отдыха оказываются на хорошем уровне, тогда как специфическим и дополнительным услугам не уделяется должного внимания. В связи с этим наиболее приоритетным направлением развития базы отдыха является расширение предложения дополнительных услуг, которые послужат основой для формирования туристских впечатлений у отдыхающих.

4.3 Характеристика базы отдыха как объекта рекреационного туризма

Как было сказано ранее база отдыха «Увильды» является объектом рекреационного туризма. Объекты данного вида туризма территориально располагаются в местах, где в совокупности или отдельно друг от друга имеются особые климатические условия, ландшафт, минеральные источники, лечебные грязи и т.д. При строительстве базы выбиралась территория, отвечающая этим критериям на момент основания.

Объекты рекреационного туризма, при осуществлении своей деятельности, должны быть ориентированы на выполнение задач, описанных в таблице 4.1. [9, с.102]

Таблица 4.1 – Основные задачи рекреационного туризма

Задача	Характеристика
1. Содействие в гармоничном и всестороннем развитии человека	Создание условий для занятий физической культурой (площадки, инвентарь, инструкторский персонал); обеспечение духовного развития личности (библиотечный фонд, проведение конференций, семинаров, мастер-классов) и др.
2. Помощь в снятии накопившегося психоэмоционального напряжения	Организация проведения лечебных процедур (массаж, йога, медитации, дыхательные упражнения); создание условий, при которых человек меняет привычную обстановку и т.д.
3. Обеспечение условий для получения отдыхающими достаточной мышечной активности	Благоустройство дорожек и пляжей (включая зону купания), зон для пеших прогулок; проведение спортивных мероприятий; организация выездных пеших туров.
4. Предоставление условий для укрепления естественного иммунитета	Организация рационального и сбалансированного питания; чистый воздух, вода.
5. Обеспечение полноценного разнообразного отдыха людей	Организация досуга (развлекательные дневные и вечерние программы); организация спортивных мероприятий; создание комфортных условий для проживания; благоустройство территорий для пляжного отдыха и прочее.
6. Оказание услуг, способствующих получению высокого уровня туристских впечатлений	Предоставление широкого спектра дополнительных услуг, которые удовлетворяют потребности отдыхающих; выполнение всех вышеперечисленных задач (1-5).

По данным таблицы 4.1 можно сказать, что для успешного и эффективного функционирования предприятия рекреационного туризма должны выполняться 6 основных задач. Все перечисленные задачи связаны друг с другом и выполнение одной из задач способствует выполнению другой задачи. Выполнение задачи по оказанию услуг, способствующих получению клиентами туристских впечатлений основано на реализации мероприятий по другим задачам, представленным в таблице 4.1, что в конечном счете позволит обеспечить получение отдыхающими высокого уровня туристских впечатлений. В таблице 4.2 приведены данные по выполнению каждой из задач на базе отдыха «Увильды».

Таблица 4.2 – Уровень реализации задач рекреационного туризма на базе отдыха «Увильды»

Задача	Уровень выполнения задачи на БО «Увильды»	Примечание
1. Содействие в гармоничном и всестороннем развитии человека	Выполняется в неполном объеме	На территории имеется площадка для волейбола/баскетбола; осуществляется прокат спортивного инвентаря, библиотечного фонда; отсутствует организация спортивных мероприятий, нет специализированного персонала, не проводятся мастер-классы.
2. Помощь в снятии накопившегося психоэмоционального напряжения	Выполняется в неполном объеме	Присутствует фактор смены обстановки; не проводится дополнительных процедур и тренингов по снятию психического напряжения.
3. Обеспечение условий для получения отдыхающими достаточной мышечной активности	Выполняется в неполном объеме	Собственная территория благоустроена, имеются тропы для лесных прогулок; не организуются дополнительные спортивные мероприятия, отсутствуют предложения по выездным турам.
4. Предоставление условий для укрепления естественного иммунитета	Выполняется	Расположение базы в лесном массиве на берегу озера Увильды способствует укреплению естественного иммунитета при соблюдении условий ЗОЖ.
5. Обеспечение полноценного разнообразного отдыха людей	Не выполняется	Имеется хорошее благоустройство территории в том числе пляжа, однако полностью отсутствуют дополнительные услуги, которые могут разнообразить отдых.

Окончание таблицы 4.2

Задача	Уровень выполнения задачи на БО «Увильды»	Примечание
6. Оказание услуг, способствующих получению высокого уровня туристских впечатлений	Не выполняется	Имеющиеся услуги не позволяют обеспечивать полноту и разнообразие отдыха, поэтому получение отдыхающими туристских впечатлений невозможно.

Как видно из таблицы 4.2 на базе отдыха «Увильды» выполняется только одна из перечисленных задач, а именно предоставление условий для укрепления естественного иммунитета, причем её выполнение связано не с конкретными управленческими решениями, а с территориальным расположением базы на озере Увильды. Остальные задачи либо выполняются в неполном объеме, либо не выполняются совсем, что приводит к невозможности получения отдыхающими туристских впечатлений. Однако именно получение впечатлений является одним из основополагающих факторов при выборе места отдыха.

В таблице 4.3 представлена экспертная характеристика объектов туристских впечатлений и балльная оценка (от 0 до 5 баллов) данных объектов на базе отдыха, где 0 баллов – объект отсутствует или не соответствует ожиданиям потребителей; 5 баллов полностью соответствует ожиданиям туристов и позволяет получить туристские впечатления.

Таблица 4.3 – Характеристика объектов туристских впечатлений на базе отдыха

Вид объекта получения туристских впечатлений	Описание объектов	Желание повторного получения впечатлений за счет одного объекта	Оценка объекта на БО «Увильды»
Рекреационные объекты	Природные условия, такие как климат, ландшафт, водные объекты (моря, реки, озера, минеральные источники) и т.д.	В зависимости от уникальности объекта, но не более 5 раз.	4
Объекты историко-культурного наследия	Памятники, ансамбли, достопримечательные места, исторические поселения	В пределах от 3 до 5 раз.	0

Окончание таблицы 4.3

Вид объекта получения туристских впечатлений	Описание объектов	Желание повторного получения впечатлений за счет одного объекта	Оценка объекта на БО «Увильды»
Досуговые объекты	Рестораны, бары, пляжи, развлекательные площадки, детские комплексы, развлекательные программы, фестивали и т.д.	Возможно на постоянной основе при условии постоянной модернизации объекта.	2
Объекты лечебно-профилактической направленности	Лечебные грязи, медицинское оборудование, лечебно-профилактические процедуры и т.д.	Возможно на постоянной основе для людей с проблемами со здоровьем	2

Исходя из таблицы 4.3 можно сделать вывод, что в существующих условиях на базе отдыха невозможно обеспечить получение туристских впечатлений отдыхающими. Это связано с полным отсутствием объектов историко-культурного наследия, недостаточностью досуговых и лечебно-профилактических объектов, а также снижением привлекательности рекреационных объектов.

Хотя на базе отдыха более благоприятные климатические условия для отдыха, чем в г. Трехгорный, использование исключительно природно-климатических особенностей территориального расположения базы отдыха «Увильды» в качестве условий для получения туристских впечатлений с каждым годом теряет актуальность для сотрудников завода, проводящих на базе свой отдых.

Для поддержания высокого уровня привлекательности необходима модернизация досуговых объектов и расширение предложения развлекательных услуг. Также для повышения привлекательности базы отдыха возможно внедрение услуг лечебно-профилактической направленности, не требующих специальных разрешений и лицензий. Отсутствие на базе отдыха объектов историко-культурного наследия не является основополагающим фактором для дальнейшего развития, поэтому в настоящее время может оставаться без особого внимания.

4.4 Концепция экономической безопасности базы отдыха «Увильды»

Концепция экономической безопасности хозяйствующего субъекта – это документ, который отражает систему взглядов, идей, целевых установок, а также комплекс мер, путей, направлений достижения поставленных целей. Данный документ позволяет создать благоприятные условия для достижения целей предприятия, предотвратить или минимизировать ущерб от влияния внутренних и внешних угроз. [11]

На рисунке 4.2 представлены цель, задачи и основные пути реализации концепции экономической безопасности базы отдыха «Увильды».

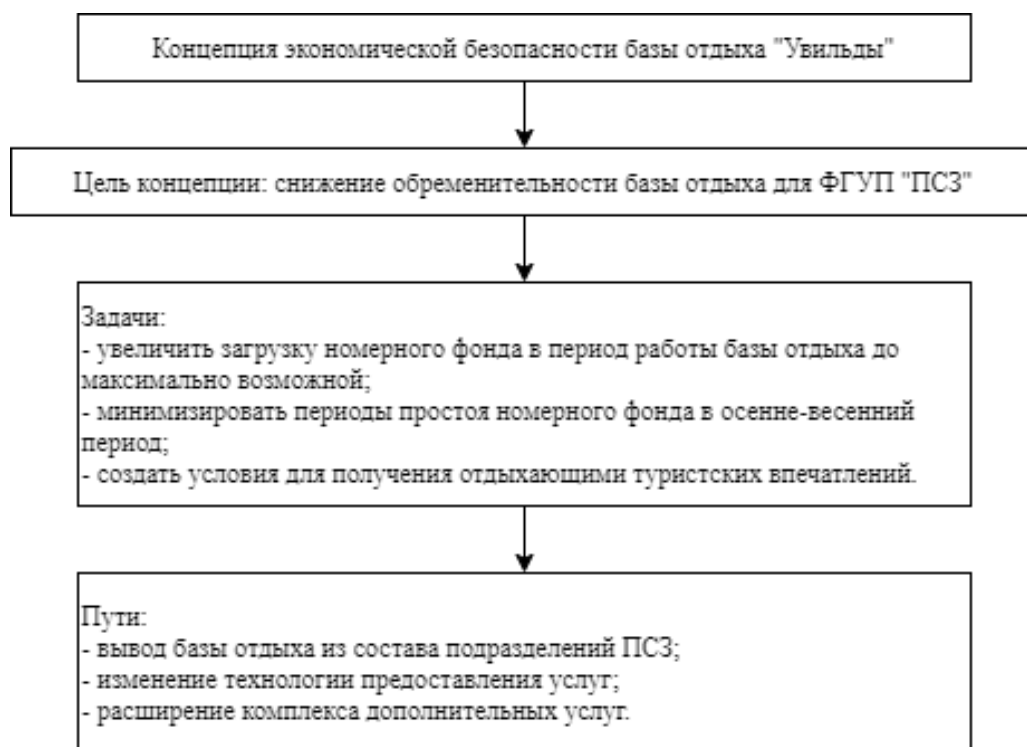


Рисунок 4.2 – Концепция экономической безопасности

Как показано на рисунке 4.2 целью концепции является снижение обременительности базы отдыха «Увильды» для ФГУП «ПСЗ». Для достижения поставленной цели необходимо выполнить следующие задачи:

1) увеличить загрузку номерного фонда в период работы базы отдыха до максимально возможной;

2) минимизировать периоды простоя номерного фонда базы отдыха в осенне-весенний период;

3) создать условия для получения отдыхающими туристских впечатлений.

Выполнение поставленной цели и задач концепции экономической безопасности возможно по трем путям:

1) вывод базы отдыха «Увильды» из состава подразделений ФГУП «ПСЗ» с последующей возможностью изменения формы собственности, например на частное учреждение;

2) изменение технологии предоставления услуг как для сотрудников и членов их семей, так и для сторонних клиентов;

3) расширение комплекса дополнительных услуг.

В графическом варианте пути реализации концепции, а также направления обеспечения экономической безопасности и ожидаемый эффект от реализации, представлены на рисунке 4.3.

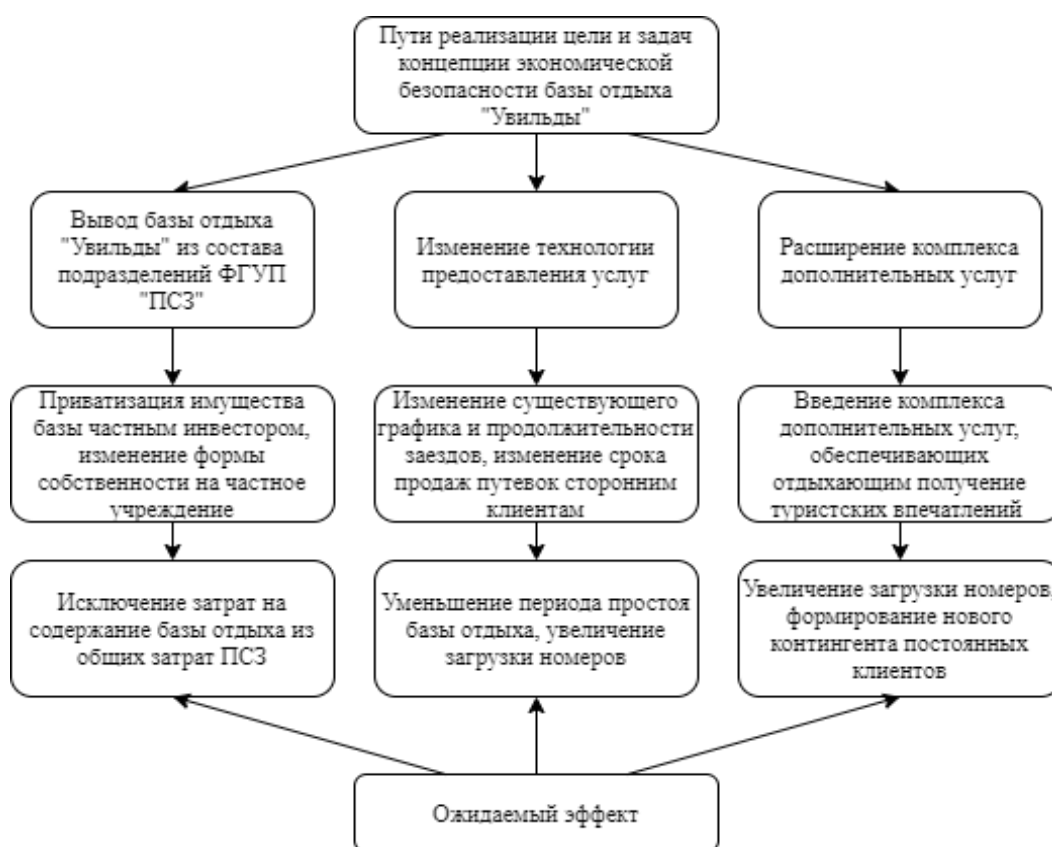


Рисунок 4.3 – Варианты развития базы отдыха «Увильды»

Как показано на рисунке 4.3, реализации цели и задач концепции предполагает работу по трем направлениям развития базы отдыха. По первому варианту предлагается вывести базу отдыха из состава структурных подразделений. Данная процедура подразумевает приватизацию имущественного комплекса, т.к. собственником является Российская Федерация. При изменении статуса базы на частное, пропадает необходимость денежных вложений со стороны завода на развитие базы отдыха и на покрытие расходов. Однако такой вариант развития не соответствует существующей социальной политике, которая предполагает создание и развитие собственных объектов социальной сферы. Изменение формы собственности также несет риск снижения количества льготных путевок и увеличения затрат на покрытие их стоимости для ПСЗ. Таким образом развитие по первому направлению не удовлетворяет граничным условиям и не будет рассматриваться в данной работе.

В рамках второго пути реализации цели и задач концепции предлагается вести работу в направлении изменения технологии предоставления услуг. По данному варианту предлагается пересмотреть даты открытия и закрытия сезона отдыха, изменить порядок предоставления путевок для свободной продажи, а также сделать более гибким неизменяемый комплекс услуг, входящий в стоимость путевки. Второй вариант не предполагает отказа от дотаций со стороны ПСЗ, но позволяет клиентам самостоятельно выбрать комплекс услуг, которые значимы именно для него.

В таблице 4.4 представлена характеристика мероприятий по изменению технологии предоставления услуг.

Таблица 4.4 – Характеристика мероприятий по изменению технологии предоставления услуг

Наименование мероприятий	Вид затрат	Назначение дополнительных затрат	Величина затрат, руб.	Планируемый эффект
Изменение графика работы базы	Текущие ежегодные	Оплата труда за дополнительные месяцы работы, расходы на рекламу	81 280	Уменьшение периода простоя номерного фонда в осенне-весенний период.

Окончание таблицы 4.4

Наименование мероприятий	Вид затрат	Назначение дополнительных затрат	Величина затрат, руб.	Планируемый эффект
Изменение системы предоставления путевок для сторонних клиентов	Текущие ежегодные	Ежегодная реклама в СМИ г.Трехгорный	30 000	Увеличение времени на принятие решения для сторонних клиентов, создание конкуренции за места на базе между льготными категориями и сторонними клиентами.
Изменение графика заездов	-	-	-	Стандартизация заездов с другими базами отдыха, создание условий для полноценного лечебно-профилактического отдыха.
Организация продажи путевок по номерам	Единовременные	Покупка раскладушек для организации дополнительных спальных мест	160 000	Уменьшение пустующих койко-мест, повышение коэффициента загрузки базы в летний период.
Итого затрат в первый год	-	-	271 280	-

По данным таблицы 4.4 можно увидеть, что технологию предоставления услуг предлагается изменить по четырем направлениям. Для достижения максимального положительного эффекта все направления необходимо вводить комплексно. Технологический блок не позволит напрямую улучшить финансовый результат, но создаст необходимые условия для снижения обременительности. Ниже рассмотрены предлагаемые изменения.

1) Изменение графика работы базы предусматривает перенос даты открытия на середину мая и даты закрытия на середину сентября. Для реализации данного предложения предусматривается предоставление потенциальным клиентам базы минимального комплекса услуг по проживанию в летних домиках. Потенциальный целевой сегмент: рыбаки, грибники, спортсмены, жители города Трехгорный с ослаб-

ленным иммунитетом и т.д. Основной побудительный мотив для покупки отдыхающими путевок простая возможность «выезда на природу» с гарантированным спальным местом для удовлетворения острой личностной нужды (рыбалка, сбор грибов и лекарственных растений, необходимость восстановления физической формы). Данное предложение связано с увеличением затрат в мае и сентябре в части оплаты труда дополнительно привлекаемых сотрудников в сумме на 61 280 рублей в год, а также расходами на рекламу в размере 20 000 рублей. Штат сотрудников в дополнительные периоды работы будет включать: директора (срок трудового договора не изменится); энергетика-кладовщика (срок трудового договора не изменится); операторов очистных сооружений в количестве 3 штатных единиц (срок трудового договора не изменится); рабочего по обслуживанию бани (срок трудового договора увеличится на 1 месяц с месячным фондом оплаты труда 20 028 руб.); горничных в количестве 2 штатных единиц (срок трудового договора увеличится на 1 месяц с месячным фондом оплаты труда 41 252 руб.). Предложение в перспективе позволит уменьшить период простоя номерного фонда в осенне-весенний период за счет дополнительного клиентопотока.

2) Изменение системы предоставления путевок для сторонних покупателей предполагает, что все путевки будут одновременно предлагаться для продажи как льготным категориям отдыхающих, так и сторонним покупателям. Данное предложение позволит увеличить время на принятие решения об отдыхе для сторонних покупателей, а также создаст условия, при которых все желающие отдохнуть на базе будут заранее планировать поездку и осуществлять бронирование номеров. Также такая мера повысит точность планирования затрат руководством завода. Кроме того, поступление всей массы путевок в продажу для сторонних покупателей сократит объем предложения услуг базы отдыха «Увильды» для сотрудников завода, что в свою очередь создаст условия для возникновения здоровой конкуренции между заводчанами и другими жителями города за право отдыха на базе. Для реализации мероприятия необходимо предусмотреть дополнительные затраты на рекламу в городских СМИ, а также на сайте базы в размере 30 000 рублей в год.

3) Изменение графика заездов заключается в увеличении дней отдыха, включаемых в путевку с 7 до 12 дней, а также дополнительное введение заездов «выходного дня» продолжительностью 2 дня. Данное предложение позволит стандартизировать заезды базы отдыха «Увильды» с заездами на других объектах рекреационного туризма, что будет способствовать выравниванию товарного предложения базы альтернативными видами отдыха в глазах сторонних клиентов.

4) Последнее предложение в рамках технологического направления совершенствования деятельности базы отдыха заключается в изменении системы продажи путевок, а именно предлагать к оплате путевки не за койко-места, а за номера. То есть при покупке путевки клиенту необходимо будет оплатить все расположенные в номере койко-места. Одновременно необходимо предоставить возможность отдыхающим при необходимости разместить в своем номере дополнительных проживающих. Для этого можно будет использовать раскладные кровати. Данная мера сократит количество не занятых и не оплаченных койко-мест, а при полной загрузке номерного фонда повысит максимально возможную загрузку на количество раскладных кроватей. Предложение связано с осуществлением затрат на покупку раскладных кроватей в количестве 20 штук. Сумма единовременных затрат в данном случае составит 160 000 рублей.

Таким образом, выполнение предложений в рамках технологического пути позволит сократить периоды простоя номерного фонда в осенне-весенний период, создаст условия для получения гостями базы полноценного лечебно-профилактического отдыха, что в перспективе повысит уровень туристских впечатлений от пребывания на базе отдыха «Увильды», позволит стандартизировать услуги по отношению к другим базам и упорядочить клиентопоток.

По третьему пути реализации цели и задач концепции экономической безопасности (см. рисунок 4.3) предлагается разработать и ввести комплекс дополнительных услуг, позволяющих обеспечивать получение туристских впечатлений. Работа в данном направлении не позволит полностью убрать дотации завода, однако поз-

волит создать основу для повышения привлекательности базы отдыха, что приведет к увеличению загрузки и в конечном итоге к сокращению суммы дотаций на содержание. В третьем направлении предлагается изменить продуктовую политику, а именно дополнить существующий перечень услуг новыми актуальными предложениями при сохранении имущества в государственной собственности. В рамках продуктовой политики предлагается вести работу по направлениям, обеспечивающим получение отдыхающими туристских впечатлений. В таблице 4.5 представлен план мероприятий по направлению изменения продуктовой политики базы отдыха «Увильды».

Таблица 4.5 – Характеристика мероприятий по расширению комплекса дополнительных услуг

Наименование мероприятий	Вид затрат	Назначение дополнительных затрат	Величина затрат, руб.	Планируемый эффект
Предоставление в аренду площадки для проведения мероприятий	Единовременные	Закупка предметов инвентаря для декорирования помещения столовой (шторы, скатерти, вазы и т.п.)	150 000	Дополнительная выручка, повышение привлекательности базы, увеличение периода поступления выручки.
Предоставление в аренду домиков третьей категории на длительный срок (от 1 до 3 месяцев)	Текущие ежегодные	Ценовая льгота за длительную аренду	35 000	Увеличение загрузки номерного фонда.
Оказание услуг медицинского характера средним медицинским персоналом, имеющим личную лицензию (массаж, косметические процедуры, инъекции)	Единовременные	Оборудование для массажного/косметологического кабинета.	80 000	Создание материальной базы для работы самозанятых медицинских сотрудников соответствующей квалификации; повышение лечебно-профилактического эффекта отдыха для клиентов базы.

Окончание таблицы 4.5

Наименование мероприятий	Вид затрат	Назначение дополнительных затрат	Величина затрат, руб.	Планируемый эффект
Проведение вечерних развлекательных мероприятий	Текущие ежегодные, единовременные	Оплата труда дополнительного персонала, покупка инвентаря для организации развлекательных мероприятий.	134 293, 250 000	Повышение привлекательности отдыха на базе, создание условий для получения отдыхающими туристских впечатлений.
Проведение спортивных мероприятий	Текущие ежегодные, единовременные	Оплата труда дополнительного персонала, покупка инвентаря для проведения спортивных мероприятий.	67 146, 50 000	Повышение привлекательности отдыха на базе, создание условий для получения отдыхающими туристских впечатлений.
Организация ярмарочных мероприятий	Текущие ежегодные, единовременные	Расходы на привлечение продавцов товаров, покупка палаток для торговли.	10 000, 35 000	Повышение привлекательности отдыха на базе, создание условий для получения отдыхающими туристских впечатлений.
Организация выездных и пеших экскурсий к памятникам природы и исторического наследия Южного Урала	Текущие ежегодные	Доплата административному персоналу за дополнительные обязанности	30 633	Повышение привлекательности отдыха на базе, создание условий для получения отдыхающими туристских впечатлений.
Итого затрат в первый год	-	-	842 072	-

Представленный в таблице 4.5 комплекс дополнительных услуг позволит: повысить привлекательность базы; увеличить загрузку номерного фонда; что в результате позволит обеспечить получение туристских впечатлений. Также, все мероприятия в совокупности позволят обеспечить выполнение задач объектов рекреационного туризма (см. таблицу 4.2). Далее более подробно рассмотрены мероприятия в рамках продуктового направления реализации цели и задач концепции экономической безопасности.

1) Предоставление юридическим лицам и гражданам в аренду площадки для проведения массовых мероприятий. Данное предложение предусматривает использование здания столовой в период за пределами летнего сезона, то есть весной и осенью, в целях проведения банкетов, корпоративов и прочих мероприятий с большим количеством участников. Предлагаемая мера позволит получать дополнительные доходы от использования основных фондов, а также повысит привлекательность базы отдыха. Организация данного мероприятия предусматривает осуществление единовременных затрат на сумму 150 000 рублей, которые будут направлены на покупку предметов инвентаря для декорирования помещения столовой.

2) Второе мероприятие, которое заключается в предоставлении возможности аренды домиков третьей категории на длительный срок, позволит увеличить загрузку номерного фонда без увеличения затрат на предоставление услуг. Данная мера предполагает, что гости, желающие провести время на базе отдыха дольше чем это предусмотрено путевками (от 1 до 3 месяцев), смогут оплатить стоимость проживания по более низкой цене. Недополученная выручка учтена в таблице 4.5 как дополнительные затраты. Предлагаемая ценовая скидка составит 10% от совокупной стоимости путевок, продаваемых в течение сезона в соответствующий домик. Организация питания гостей, не оплачивающих стоимость питания, будет осуществляться самими отдыхающими с использованием кухонного оборудования, расположенного в номерах третьей категории.

3) Привлечение в качестве арендаторов медицинского кабинета квалифицированного медицинского персонала, имеющего соответствующую личную лицензию, для проведения лечебно-профилактических процедур позволит повысить привлекательность базы отдыха, создаст условия для организации лечебно-профилактического отдыха, что увеличит эффект от лечебно-профилактического пребывания на базе. Реализация данного мероприятия связана с осуществлением единовременных затрат в размере 80 000 рублей, которые будут направлены на покупку косметологического кресла, тележки для оборудования, кушетки для массажа, светового оборудования и прочего необходимого косметологического оборудования.

4) Проведение вечерних программ позволит организовать интересный досуг отдыхающих, что повысит привлекательность базы и создаст условия для получения туристских впечатлений. Реализация мероприятия предполагает осуществление единовременных затрат на покупку светового и звукового оборудования, расходных материалов (бумага, краски и тому подобное). Также данное предложение предполагает дополнение штатного расписания должностью аниматора-диджея, в количестве 2 штатных единиц по срочному трудовому договору с годовым фондом оплаты труда в размере 134 293 рублей.

5) Проведение спортивных мероприятий также позволит организовать досуг отдыхающих, что повысит привлекательность базы и создаст условия для получения туристских впечатлений. Единовременные затраты необходимые для реализации данного мероприятия, составляют 250 000 рублей и состоят из расходов на покупку спортивного инвентаря (коврики для йоги, мячи, гантели, гири, плавательное снаряжение и прочий инвентарь). Также данное предложение предполагает дополнение штатного расписания должностью спортивного инструктора в количестве одной штатной единицы по срочному трудовому договору на период работы базы отдыха (с 15 мая по 15 сентября) с годовым фондом оплаты труда в размере 67 146 рублей.

б) Организация ярмарочных мероприятий заключается в привлечении торговых организаций и частных продавцов для осуществления продажи различных продуктов (мед, рыба, мясо, декоративные растения и прочее). Для организации продажи необходима покупка палаток для торговли в количестве 5 штук общей стоимостью 35 000 рублей, которые будут предоставляться в аренду торговым организациям и частным продавцам, участвующим в ярмарке. Также для привлечения участников и организации данных мероприятий необходимы ежегодные затраты в размере 10 000 рублей. Данные мероприятия способствуют повышению привлекательности базы отдыха, обеспечивают проведение досуга и создают условия для получения отдыхающими туристских впечатлений. Выручка от аренды палаток позволит частично покрывать затраты на организацию.

7) Организация выездных и пеших экскурсий к памятникам природы. Предоставление услуг по проведению таких мероприятий способствует организации досуга отдыхающих, что ведет к получению туристских впечатлений. Реализация данного мероприятия основана на предоставлении возможности для организаций, которые специализируются на предоставлении таких услуг, собирать группы из числа проживающих на базе отдыха «Увильды». В свою очередь административным персоналом базы должна организовываться выдача сухпайков, равноценная оплаченной стоимости питания, а также осуществляться сбор групп для данных туров. Доплата административному персоналу за дополнительные обязанности учтена в таблице 4.5 и составляет 30 633 рублей в год.

Таким образом, предлагаемый комплекс дополнительных услуг позволит привлечь дополнительных клиентов для отдыха в мае и сентябре, обеспечит повышение привлекательности базы, что в свою очередь станет положительным фактором для увеличения загрузки номерного фонда.

Предложенные варианты по второму и третьему пути реализации цели и задач концепции экономической безопасности необходимо вводить комплексно, потому что отдельные меры не позволят решить проблему получения туристских впечатлений. Также предлагаемые мероприятия дополняют и усиливают положительный эффект друг от друга. Предложенные варианты изменения технологии предоставления услуг не предусмотрены для повышения качества услуг, однако будут способствовать: сохранению и упорядочиванию текущего клиентопотока, обеспечению стандартизации услуг с другими базами отдыха и увеличению времени на принятие решения для сторонних клиентов. Дополнения продуктовой политики позволят оправдать изменения технологии, а также при комплексном введении позволят обеспечить получение туристских впечатлений.

Предложенные варианты изменения технологии предоставления услуг и расширения спектра дополнительных услуг базы отдыха «Увильды» требуют финансовых вложений со стороны завода. Расчет дополнительных затрат на реализацию предложенных мероприятий представлен в таблице 4.6.

Таблица 4.6 – Расчет дополнительных затрат в первый год реализации предложенных мероприятий

Наименование мероприятия	Сумма затрат, руб.		
	Текущие	Единовременные	Всего
Изменение технологии предоставления услуг			
Изменение графика работы базы	81 280	-	81 280
Изменение системы предоставления путевок	30 000	-	30 000
Изменение графика заездов	-	-	-
Организация продажи путевок по номерам	-	160 000	160 000
Всего затрат по направлению	111 280	160 000	271 280
Расширение комплекса дополнительных услуг			
Предоставление в аренду площадки для проведения мероприятий	-	150 000	150 000
Предоставление в аренду домиков третьей категории на длительный срок (от 1 до 3 месяцев)	35 000	-	35 000
Оказание услуг медицинского характера	-	80 000	80 000
Проведение вечерних развлекательных мероприятий	134 293	250 000	384 293
Проведение спортивных мероприятий	67 146	50 000	117 146
Организация ярмарочных мероприятий	10 000	35 000	45 000
Организация выездных и пеших экскурсий	30 633	-	30 633
Всего затрат по направлению	277 072	565 000	842 072
Итого по всем мероприятиям	388 352	725 000	1 113 352

По данным таблицы 4.6 можно отметить, что на изменение технологии предоставления услуг в первый год требуется 111 280 рублей текущих и 160 000 рублей единовременных затрат, что в сумме составляет 271 280 рублей.

Введение дополнительного спектра услуг потребует 277 072 рубля текущих и 565 000 рублей единовременных затрат в первый год реализации. Сумма всех дополнительных затрат в первом году реализации предложенных мероприятий составит 1 113 352 рубля. В последующих годах осуществление единовременных затрат не потребуются, а останутся только текущие затраты, которые будут отнесены в общие затраты базы отдыха.

Ожидается, что предложенные мероприятия по совершенствованию деятельности базы отдыха повысят основные показатели (выручку, затраты, загрузку номерного фонда), поэтому необходимо привести прогнозные значения данных показателей.

Мероприятия по изменению существующей технологии предоставления услуг в совокупности с вводимыми дополнительными услугами позволят увеличить привлекательность базы отдыха, что в свою очередь положительно повлияет на загрузку базы. Ожидается, что во время 28 дней дополнительного периода работы осенью и весной наиболее востребованы будут номера третьей категории, так как в данных номерах наиболее комфортные условия для проживания в нестабильных климатических условиях весеннего и осеннего периода. При проведении соответствующей рекламной кампании ожидаемая загрузка номеров составит около 30% от максимально возможной загрузки номеров третьей категории. При максимальной загрузке номеров третьей категории возможно единовременное размещение 94 отдыхающих. В связи этими данными ожидается, что в количественном значении за 28 дополнительных дней работы база отдыха сможет реализовать 112 койко-мест. Изменение порядка предоставления путевок в свободную продажу, а также вводимый комплекс дополнительных услуг позволит повысить долю сторонних покупателей до 15% в общем количестве отдыхающих. Для проведения расчетов стоимость размещения и питания принимается равной стоимости данных услуг по состоянию на 2019 год. Расчет выручки от дополнительного периода работы с учетом реализации предложений по изменению технологии предоставления услуг и введению комплекса дополнительных услуг представлен в таблице 4.7.

Таблица 4.7 – Расчет выручки базы отдыха от дополнительного периода работы в первый год реализации предложенных мероприятий

Категория покупателей	Планируемая загрузка, койко-мест.	Количество отдыхающих, чел.	Стоимость размещения в ценах 2019 года, руб.	Количество дней работы	Сумма дополнительной выручки, руб.
1 категория покупателей	112	52	804	28	1 170 624
2 категория покупателей		43	1 038		1 249 752
3 категория покупателей		17	1 593		758 268
Итого	-	-	-	-	3 178 644

По таблице 4.7 видно, что в первый год база отдыха сможет принять в дополнительные 28 дней 112 отдыхающих. Дополнительная выручка от продажи путевок составит 3 178 644 рублей. Так как ПСЗ компенсирует стоимость путевок льготным категориям покупателей из средств, направляемых на социальную сферу, то эти поступления учитываются как доходы базы отдыха. В таблице 4.8 представлен расчет планируемых суммарных доходов базы отдыха от реализации путевок с учетом компенсации стоимости путевок льготным категориям покупателей в первый год реализации предложений по изменению технологии предоставления услуг и введению комплекса дополнительных услуг.

Таблица 4.8 – Расчет выручки базы отдыха от дополнительного периода работы в первый год с учетом компенсаций стоимости льготных путевок

Категория покупателей	Количество отдыхающих, чел.	Стоимость размещения в сутки в ценах 2019 года, руб.	Компенсация стоимости размещения, руб.	Количество дней работы	Сумма дополнительной выручки, руб.
1 категория покупателей	52	804	789	28	2 319 408
2 категория покупателей	43	1 038	555		1 917 972
3 категория покупателей	17	1 593	0		758 268
Итого	112	-	-	-	4 995 648

Таким образом, как показано в таблице 4.8 дополнительная выручка с учетом компенсаций стоимости льготных путевок в первый год реализации предложений по изменению технологии предоставления услуг и введению комплекса дополнительных услуг составит 4 995 648 рублей.

Ожидается, что с учетом предложенных изменений, коэффициент загрузки номерного фонда базы отдыха в летний период работы составит не менее 80%. Выход на такой коэффициент загрузки будет возможен благодаря повышению привлекательности базы за счет введенного комплекса дополнительных услуг по проведению лечебно-профилактических процедур и организации досуга, а также изменения системы продажи путевок. При максимальной загрузке базы отдыха одновременно возможно разместить 280 отдыхающих. За весь летний период с учетом графика заездов при максимальной загрузке базы отдыха можно разместить 3 640 человек, тогда как при 80% загрузке число отдыхающих за сезон составит 2 912 человек. При этом ожидаемая доля сторонних покупателей в общем количестве отдыхающих составит 15%.

При загрузке базы отдыха на 80% от максимальной возможной загрузки, выручка от предоставления услуг составит порядка 25 000 000 рублей за летний период и 5 000 000 рублей за дополнительный период работы осенью и весной. В связи с тем, что доля сторонних клиентов в общем клиентопотоке увеличится до 15%, то сумма компенсаций стоимости льготных путевок сократится примерно до 6 500 000 рублей за сезон. Расходы с учетом дополнительных затрат на реализацию предложенных мероприятий в первый год составят порядка 32 000 000 рублей. Доходы от предоставления в аренду помещения столовой, косметологического кабинета, ярморочных мест можно будет учесть дополнительно, так как цель введения данных дополнительных услуг заключается не в максимизации выручки, а в повышении качества отдыха на базе, создании условий для получения туристских впечатлений и обеспечении потока постоянных клиентов. В таблице 4.9 представлены основные показатели деятельности базы отдыха в 2019 году и в первый год реализации предложенных мероприятий.

Таблица 4.9 – Основные показатели деятельности базы отдыха «Увильды в 2019 г. и первом году реализации предложенных мероприятий

Показатели	2019 г.	1 год реализации предложений	В % к 2019 г.
Доходы базы всего, тыс. руб. в т.ч.:	19 893,0	32 000,0	160,8
выручка, тыс. руб.	5 561,8	25 000,0	449,5
компенсация стоимости путевок льготным категориям покупателей, тыс. руб.	8 768,0	6 500,0	74,1
дотации завода на содержание базы отдыха	5 563,2	500	9,0
Расходы базы отдыха, тыс. руб.	19 893,0	32 000,0	160,8
Финансовый результат базы отдыха	0	0	0
Коэффициент загрузки, %	32,9	80	243,2

Таким образом, по таблице 4.9 можно сделать вывод, что работа по направлениям, предложенным в концепции экономической безопасности базы отдыха позволяет решить цель концепции. В связи с этим можно сказать, что предлагаемые варианты изменения технологии предоставления услуг, а также комплекс дополнительных услуг являются эффективными. Разработанная концепция является основой для обеспечения экономической безопасности базы отдыха как хозяйствующего субъекта и позволяет снизить зависимость базы от финансовых вложений со стороны ФГУП «ПСЗ».

Выводы по разделу четыре

Обобщение данных, полученных во второй и третьей частях данной работы, позволило выделить необходимость разработки концепции экономической безопасности.

На основании граничных условий и приведенной характеристики базы отдыха как объекта рекреационного туризма поставлена цель концепции экономической безопасности, которая заключается в снижении обременительности базы отдыха

«Увильды» для ФГУП «ПСЗ». Для выполнения поставленной цели необходимо решить следующие задачи:

- 1) увеличить загрузку номерного фонда в период работы базы отдыха до максимально возможной;
- 2) минимизировать периоды простоя номерного фонда в осенне-весенний период;
- 3) создать условия для получения туристских впечатлений.

Выполнение поставленной цели и задач концепции экономической безопасности возможно по трем путям:

- 1) изменение формы собственности на частное учреждение;
- 2) изменение технологии предоставления услуг;
- 3) разработка комплекса дополнительных услуг.

Работа по первому пути не удовлетворяет условиям социальной политики, поэтому не рассматривалась в данной работе. Предложенные мероприятия в рамках второго и третьего пути позволят привлечь дополнительных клиентов для отдыха в мае и сентябре, обеспечат повышение привлекательности базы, что в свою очередь станет положительным фактором для увеличения загрузки номерного фонда. Также данные мероприятия позволят сократить периоды простоя номерного фонда в осенне-весенний период, обеспечат основу для получения гостями базы полноценного лечебно-профилактического отдыха. Проведение развлекательных и спортивных мероприятий создаст условия для получения необходимого уровня туристских впечатлений от пребывания на базе отдыха «Увильды».

Таким образом предложенные направления совершенствования деятельности обеспечат выполнение поставленной цели концепции экономической безопасности, а именно позволят снизить обременительность базы отдыха «Увильды» для Приборостроительного завода.

ЗАКЛЮЧЕНИЕ

Современная туристическая отрасль является перспективным направлением развития национальной экономики и занимает всё большую долю в общем объеме ВВП. В связи с этим обеспечение экономической безопасности туристских предприятий является основополагающим фактором для успешного развития туристской индустрии и как следствие экономики государства в целом.

Объектом исследования данной выпускной квалификационной работы является база отдыха «Увильды» - структурное подразделение федерального государственного унитарного предприятия «Приборостроительный завод». База отдыха является одним из объектов социальной сферы завода и осуществляет предоставление услуг по организации летнего отдыха в основном сотрудникам предприятия и членам их семей.

Проведенный в третьей части работы анализ основных показателей деятельности базы отдыха показал, что в рассматриваемый период с 2017 по 2019 года наблюдалось снижение общих доходов и загрузки базы. Полученные данные позволили сказать, что база отдыха ежегодно теряет привлекательность для отдыхающих и не является эффективно функционирующим хозяйствующим субъектом.

В заключительной части работы была разработана концепция экономической безопасности, которая позволит снизить обременительность базы отдыха для ПСЗ, а также создаст условия для повышения привлекательности отдыха на базе за счет введения дополнительных услуг, обеспечивающих получение отдыхающими туристских впечатлений. Предложенные варианты развития не потребуют существенных финансовых вложений, однако создадут условия для повышения собственной выручки базы отдыха «Увильды».

БИБЛИОГРАФИЧЕСКИЙ СПИСОК

- 1 Об основах туристской деятельности в Российской Федерации: федеральный закон от 24.11.1996 № 132-ФЗ// [Электронный ресурс] – <http://www.consultant.ru/>.
- 2 Об особо охраняемых природных территориях: федеральный закон от 14.03.1995 №33-ФЗ// [Электронный ресурс] – <http://www.consultant.ru/>.
- 3 Об утверждении Единой отраслевой социальной политики Госкорпорации «Росатом» и её организаций: приказ Госкорпорации «Росатом» от 24.09.2015 №1/925-П.
- 4 Об утверждении порядка классификации объектов туристской индустрии, включающих гостиницы и иные средства размещения, горнолыжные трассы и пляжи, осуществляемой аккредитованными организациями: приказ Министерства культуры Российской Федерации от 11.07.2014 г. №1215.
- 5 О бухгалтерском учете: федеральный закон от 06.12.2011 №402-ФЗ// [Электронный ресурс] – <http://www.consultant.ru/>.
- 6 О природных лечебных ресурсах, лечебно-оздоровительных местностях и курортах: федеральный закон от 23.02.1995 № 26-ФЗ// [Электронный ресурс] – <http://www.consultant.ru/>.
- 7 Развитие внутреннего и въездного туризма в Российской Федерации: федеральная целевая программа от 05.05.2018 г. [Электронный ресурс] – <https://www.russiatourism.ru/>.
- 8 Алексеева М.М. Планирование деятельности фирмы – М.: Дрофа, 2004.
- 9 Боголюбов, В. С. Экономика туризма: учебное пособие для вузов по специальности 080502 «Экономика и управление на предприятии туризма и гостиничного хозяйства» / В.С. Боголюбов, В.П. Орловская Москва: Академия, 2005.–189 с.
- 10 Ветитнев А.М. Организация санаторно-курортной деятельности: учебное пособие/ А.М. Ветитнев, Я А. Войнова. – М: Федеральное агенство по туризму, 2014. – 272 с.// [Электронный ресурс] – <https://www.russiatourism.ru/>.

11 Вишневецкая О.В. Подходы к формированию концепции экономической безопасности предприятия: научная статья [Электронный ресурс] – <https://cyberleninka.ru/article/n/>.

12 Волкова Т.А. Механизм обеспечения экономической безопасности предприятия / Т.А. Волкова, С.А. Волкова. – Сборник научных статей 6 Международной научно-практической конференции, – 2016.

13 Мироненко Н.С. Теоретические основы рекреационного районирования / Н.С. Мироненко, И.И. Пирожник, И.Т. Твердохлебов. М.: 1989.

14 Николаенко Д.В. Эволюция освоения региона и формирование его рекреационной специализации/Состояние и перспективы развития туризма на пространстве СНГ. СПб.: 2000.

15 Официальный сайт Госкорпорации по атомной энергии «Росатом»// [Электронный ресурс] – <https://www.rosatom.ru/>.

16 Официальный сайт Ростуризма// [Электронный ресурс] – <https://www.russiatourism.ru/>.

17 Официальный сайт ФГУП «Приборостроительный завод»// [Электронный ресурс] – <https://www.imf.ru/index.php>.

18 Официальный сайт Федеральной службы государственной статистики// [Электронный ресурс] – <https://www.gks.ru/>.

19 Федеральный перечень туристских объектов [Электронный ресурс] – <https://xn>.

20 Голованов Е.Б. Оформление выпускной квалификационной работы по специальности «Экономическая безопасность»: методические указания / Е.Б. Голованов, О.В. Рязанцева, А.Е. Черепанова, И.М. Цало. – Челябинск: Издательский центр ЮУрГУ, 2019. – 77 с.

21 Михалина Л.М. Выпускная квалификационная работа: методические указания / Михалина Л.М. – Челябинск: ЮУрГУ, 2017. – 16 с.

22 Михалина Л.М. Преддипломная практика по специальности «Экономическая безопасность»: методические указания / Михалина Л.М. – Челябинск: ЮУрГУ, 2017. - 15с.

23 Михалина Л.М. Практикум по виду профессиональной деятельности (3 курс): Рабочая тетрадь / Л.М. Михалина, Е.Б. Голованов; – Челябинск: кафедра ЭБ ЮУрГУ, 2019. – 73 с.

24 План счетов бухгалтерского учета ФГУП «ПСЗ».

25 Порядок предоставления путевок на базу отдыха «Увильды», утвержденный приказом Генерального директора от 22.06.2018 г. №30-95/199.

МИНИСТЕРСТВО НАУКИ И ВЫСШЕГО ОБРАЗОВАНИЯ РОССИЙСКОЙ ФЕДЕРАЦИИ
Федеральное государственное автономное образовательное учреждение высшего образования
«Южно-Уральский государственный университет (национальный исследовательский университет)»
Высшая школа экономики и управления
Кафедра «Экономическая безопасность»

Разработка концепции экономической безопасности хозяйствующего субъекта (на примере загородной базы отдыха)

АЛЬБОМ ИЛЛЮСТРАЦИЙ
К ВЫПУСКНОЙ КВАЛИФИКАЦИОННОЙ РАБОТЕ
ЮУрГУ – 38.05.01. 2020.307. ВКР

Количество листов _____

Руководитель ВКР, доцент

_____/Л.М. Михалина/
_____2020г.

Автор

студент группы ЭУ-513

_____/А.О. Несмеянов/
_____2020г.