

МИНИСТЕРСТВО НАУКИ И ВЫСШЕГО ОБРАЗОВАНИЯ РОССИЙСКОЙ ФЕДЕРАЦИИ
Федеральное государственное автономное образовательное учреждение высшего образования
«Южно-Уральский государственный университет (национальный исследовательский университет)»

Высшая школа экономики и управления

Кафедра «Экономическая безопасность»

ВКР ПРОВЕРЕН

Рецензент,

_____/ М.Н. Щербинина /

«17» июня 2021 г.

ДОПУСТИТЬ К ЗАЩИТЕ

Зав. кафедрой ЭБ, д.э.н., доцент

_____/ А.В.Карпушкина /

«16» июня 2021 г.

Оценка государственной программы «Содействие занятости населения» с позиции повышения
экономической безопасности Челябинской области

ВЫПУСКНАЯ КВАЛИФИКАЦИОННАЯ РАБОТА

ЮУрГУ – 38.05.01. 2021 301. ВКР

Консультант, должность

_____/ _____ /

« ____ » _____ 2021 г.

Руководитель ВКР, к.э.н., доцент

_____/ О.В. Рязанцева /

«14» июня 2021 г.

Консультант, должность

_____/ _____ /

« ____ » _____ 2021 г.

Автор

студент группы ЭУ – 566

_____/ Е.А. Асадуллина /

«14» июня 2021 г.

Консультант, должность

_____/ _____ /

« ____ » _____ 2021 г.

Нормоконтролер, к.э.н., доцент

_____/ Е.Б. Голованов /

«15» июня 2021 г.

Челябинск 2021

АННОТАЦИЯ

Асадуллина Е.А. Оценка государственной программы «Содействие занятости населения» с позиции повышения экономической безопасности Челябинской области – Челябинск: ЮУрГУ, ЭУ – 566, 2021, 112 с., 35 ил., 30 табл., 12 форм., библиогр. список – 37 наим.

Выпускная квалификационная работа выполнена с целью оценки эффективности государственной программы «Содействие занятости населения» с позиции повышения экономической безопасности Челябинской области.

Объект исследования – уровень экономической безопасности Челябинской области. Предмет исследования – влияние результатов реализации государственной программы «Содействие занятости населения» на уровень экономической безопасности Челябинской области.

Научная новизна полученных результатов исследования определяется совершенствованием методического инструментария оценки уровня экономической безопасности региона.

Предлагаемый методический подход к оценке уровня экономической безопасности региона путем формирования специфических систем индикатор позволяет оценить результаты реализации государственных программ в различных сферах.

ОГЛАВЛЕНИЕ

ВВЕДЕНИЕ.....	7
1 ЗАНЯТОСТЬ И БЕЗРАБОТИЦА КАК ИНДИКАТОРЫ ЭКОНОМИЧЕСКОЙ БЕЗОПАСНОСТИ РЕГИОНА.....	9
1.1 Теоретические основы экономической безопасности региона.....	9
1.2 Теоретические аспекты занятости и безработицы.....	16
1.3 Государственная программа, как элемент регулирования рынка труда.....	29
2 АНАЛИЗ СОСТОЯНИЯ РЫНКА ТРУДА КАК ФАКТОРА ЭКОНОМИЧЕСКОЙ БЕЗОПАСНОСТИ РЕГИОНА (НА ПРИМЕРЕ ЧЕЛЯБИНСКОЙ ОБЛАСТИ).....	35
2.1 Анализ социально-экономических показателей развития Челябинской области.....	35
2.2 Анализ рынка труда Челябинской области.....	46
2.3 Оценка эффективности государственной программы «Содействие занятости населения».....	58
3 АНАЛИЗ ВЛИЯНИЯ ЗАНЯТОСТИ И БЕЗРАБОТИЦЫ НА УРОВЕНЬ ЭКОНОМИЧЕСКОЙ БЕЗОПАСНОСТИ ЧЕЛЯБИНСКОЙ ОБЛАСТИ.....	76
3.1 Анализ методик оценки уровня экономической и социальной безопасности региона.....	76
3.2 Оценка уровня экономической безопасности Челябинской области...	82
ЗАКЛЮЧЕНИЕ.....	104
БИБЛИОГРАФИЧЕСКИЙ СПИСОК.....	108
ПРИЛОЖЕНИЯ.....	112
ПРИЛОЖЕНИЕ А. Альбом иллюстраций.....	112

ВВЕДЕНИЕ

Актуальность выпускной квалификационной работы определяется тем, что исследование уровня экономической безопасности региона напрямую связано с экономической безопасностью Российской Федерации, а реализация государственных программ в отдельных регионах является одной из составляющих экономической безопасности страны в целом.

Степень разработанности к моменту начала исследования позволяет рассматривать экономическую безопасность региона с точки зрения различных подходов. Сущность экономической безопасности региона изучалась М.Е. Листопад, М.В. Россинской, Ю.И. Сизовым, Л.К. Самойловой, М.П. Ворониной и другими.

Цель и задачи исследования. Цель дипломной работы – оценить результаты реализации государственной программы «Содействие занятости населения» с позиции повышения экономической безопасности региона (на примере Челябинской области).

Для выполнения поставленной цели необходимо решить следующие задачи:

- 1) проанализировать теоретические подходы к определению экономической безопасности региона, дать их классификацию;
- 2) выделить факторы, определяющие уровень экономической безопасности региона, и описать механизм их влияния;
- 3) охарактеризовать роль занятости населения и безработицы в экономической безопасности региона;
- 4) на основе результатов оценки состояния рынка труда и уровня экономической безопасности Челябинской области оценить эффективность государственной программы «Содействие занятости населения» с позиции повышения экономической безопасности.

Объект и предмет исследования. Объект исследования – уровень экономической безопасности Челябинской области. Предмет исследования –

влияние результатов реализации государственной программы «Содействие занятости населения» на уровень экономической безопасности Челябинской области.

Научная новизна полученных результатов исследования определяется совершенствованием методического инструментария оценки уровня экономической безопасности региона.

Теоретическая и практическая значимость работы. Предлагаемый методический подход к оценке уровня экономической безопасности региона путем формирования специфических систем индикатор позволяет оценить результаты реализации государственных программ в различных сферах.

Методология и методы исследования. При выполнении выпускной квалификационной работы использовались такие методы как статистический, коэффициентный, трендовый и структурный анализ, экономическое моделирование, нормирование показателей, метод экспертной оценки.

Информационной базой исследования послужили данные сайтов, содержание базы данных по показателям экономической безопасности региона, а также учебные, методические пособия и научные работы по теме исследования, действующие нормативно-правовые акты.

Положения, выносимые на защиту:

- 1) анализ теоретических подходов к определению экономической безопасности региона, их классификация;
- 2) анализ факторов, определяющие уровень экономической безопасности региона и описание механизма их влияния;
- 3) характеристика роли занятости населения и безработицы в экономической безопасности региона;
- 4) оценка и анализ состояния рынка труда и уровня экономической безопасности Челябинской области;
- 5) оценка эффективности государственной программы «Содействие занятости населения» с позиции повышения экономической безопасности региона.

1 ЗАНЯТОСТЬ И БЕЗРАБОТИЦА КАК ИНДИКАТОРЫ ЭКОНОМИЧЕСКОЙ БЕЗОПАСНОСТИ РЕГИОНА

1.1 Теоретические основы экономической безопасности региона

В Российской Федерации в соответствии с Федеральным законом РФ «О безопасности», безопасность определяется как «состояние защищенности жизненно важных интересов личности, общества и государства от внешних и внутренних угроз»¹.

Уровень обеспечения экономической безопасности страны в целом, зависит от эффективно принятых управленческих решений на территории Российской Федерации. Таким образом, исследование уровня экономической безопасности отдельного региона играет особую роль при формировании целостной картины экономической безопасности Российской Федерации, а также ее устойчивости и стабильности.

Существует множество подходов к определению экономической безопасности региона, рассмотрим некоторые из них, представленные в таблице 1.1.

Таблица 1.1 – Подходы к определению экономической безопасности региона

Автор	Определение
Листопад М.Е.	Способность региона самостоятельно реализовать свой экономический интерес, противостоять дестабилизирующему воздействию внутренних и внешних социально-экономических угроз и рисков, конкурентоспособно функционировать в режиме расширенного воспроизводства, обеспечить устойчивое экономическое развитие региона и, в итоге, высокий уровень и качество жизни его населения.
Быков В.П., Дембовская О.А., Лебедько Е.М.	Комплекс мер, направленных на устойчивое, постоянное развитие и совершенствование экономики региона, обязательно предполагающий механизм противодействия внешним и внутренним угрозам.

¹ Федеральный закон «О безопасности» от 28.12.2010 № 390 – ФЗ.

Окончание таблицы 1.1

Автор	Определение
Россинская М.В.	Наличие упорядоченной, взаимосвязанной, стройной системы, обеспечивающей экономическую независимость, эффективность, конкурентоспособность, стабильность, устойчивость и способность к возрождению и развитию экономики региона.
Сизов Ю.И.	Характеристика основных показателей социально-экономических параметров развития, при котором обеспечивается выявление и предупреждение возникновения угроз развития ключевых сфер экономики, определяющего ход воспроизводственного процесса в регионе.
Самойлова Л.К.	Способность экономики региона создавать условия для интенсивного производства и повышения социального благополучия населения, влиять на стабилизацию экономических внутрирегиональных и межрегиональных отношений, укреплять самостоятельность в решении локальных вопросов.
Воронина М.П.	Состояние экономики и институтов власти, при котором обеспечивается гарантированная защита национальных интересов и социальная направленность политики даже при неблагоприятных условиях развития внутренних и внешних процессов.

Экономическая безопасность региона (ЭБР) подразумевает, что сформированная институциональная среда определяется и развивается:

- элементами планирования в форме концепции и стратегии ЭБР;
- нормативно-правовыми актами, закрепляющих источники и объем средств региона, направляемых на обеспечение ЭБР.

Институциональной основой механизма управления для всех участников обеспечения ЭБР является закон «О безопасности». Теоретические основы экономической безопасности региона и действующая нормативно-правовая база легли в основу концептуальной модели экономической безопасности региона (рисунок 1.1)².

² Фефилова, Т.Ю. Модель управления экономической безопасностью региона / Интернет журнал «НАУКОВЕДЕНИЕ» 2014. № 6.



Рисунок 1.1 – Концептуальная модель управления ЭБ

Конкретные методы, инструменты управления и факторы, на которые должны быть направлены управленческие воздействия, определяются конкретными негативными факторами или их совокупностью. Поэтому разработка какого-либо набора методов является, с одной стороны, важной научной задачей, а с другой – функцией системы управления ЭБР.

Методы управления ЭБР, предлагаемые А.О. Польшевым представлены в таблице 1.2³.

Таблица 1.2 – Методы управления ЭБР

Объекты управления	Методы управления ЭБР			
	Экономические	Административные	Институциональные	Стратегического планирования
Работодатели и плательщики налогов в региональный бюджет	Налогообложение, включая систему льгот	Лицензирование, сертификация, предоставление государственного имущества	Регулирование минимальных размеров оплаты труда, ставок региональных налогов	Налоговая политика
Субъекты, выпускающие продукцию	Государственные закупки, целевые программы	Целевые программы, лицензирование, сертификация	Регулирование цен, тарифов, качества	Инвестиционная политика, бюджетная политика
Государственные и автономные учреждения, выполняющие государственные задания	Государственное задание, целевые программы	Нормативные затраты и целевые показатели	Регулирование использования государственной собственности	Бюджетная политика, социальная политика
Управление над негативными воздействиями	В зависимости от содержания и вида негативных воздействий			

Таким образом, экономическая безопасность региона является оценочной категорией, характеризующей состояние социально-экономической системы субъекта РФ, при котором обеспечиваются институционально закрепленные потребности населения, посредством противодействия влиянию рисков и угроз, способных нанести ущерб социально-экономической системе региона.

³ Экономическая безопасность России: Общий курс: Учебник / Под ред. В.К. Сенчагова. М.: Дело, 2005.

Социально-экономический интерес и роль региона состоит в обеспечении высокой целевой эффективности, предусматривающей наиболее полное удовлетворение индивидуальных и общественных потребностей населения региона наряду с высокой эффективностью использования региональных ресурсов, ограниченность которых требует самостоятельной, без внешнего давления, наиболее адекватной региональной ситуации выбора приоритетов регионального развития. Следовательно, экономическая безопасность страны во многом зависит от правильной и эффективной стратегии социальной безопасности.

Уровень социальной безопасности связан, прежде всего, с уровнем денежных доходов населения, выплатах заработной платы, качеством услуг и товаров при изменении их стоимости и многое другое. Это напрямую связано с экономической безопасностью России и ее субъектов.

Объектами социальной безопасности являются люди и их законные интересы (потребности). Задача социальной безопасности заключается, прежде всего, в формировании условий, обеспечивающих стабильные, развивающиеся социальные отношения.

Предпринимаются попытки дать экономическую оценку связи между экономическими и социальными аспектами на основе сопоставления широко применяемых показателей затрат и результатов с учетом определенных социальных ограничений⁴. В стремлении соизмерить экономические и социальные издержки с экономическими и социальными выгодами предпринимаются попытки оценить экономические потери, скажем, из-за наркотизации молодежи, широкого распространения пьянства и др.

Многие исследователи изучают связь между экономическим прогрессом и его социальными негативными последствиями, например, изменениями, которые возникают для работников вследствие быстро меняющихся технологий, недостатка специфических знаний, нестабильности занятости, увеличением часов работы. Пока нет данных, подтверждающих то, что рост экономического

⁴ Шабанова, М.А. Социэкономика как наука и новая учебная дисциплина / Мир России. 2006. № 4.

процветания неизбежно разрушает резервы социального капитала, но предполагается наличие связи между некоторыми аспектами экономического прогресса и нарастанием стрессов или ослаблением социальных связей. Однако новые условия производства и труда создают также и новые возможности, которые при эффективном использовании могут привести к существенному росту благосостояния.

Все экономические воздействия на социум важно подразделять на два вида: поддающиеся экономической оценке и не поддающиеся таковой. В частности, исследования показывают, что с ростом благосостояния возрастает спрос на нематериальные блага, т. е. на блага, которые нельзя оценить в денежном выражении (право выбора места жительства, право на свободу информации и свободу слова, возможность участия в решении проблем страны или локального сообщества и др.)⁵.

Последовательная и комплексная социально-экономическая политика призвана постепенно переориентировать все отрасли хозяйства к более бережному отношению к человеку, к сохранению и развитию (раскрытию) человеческого потенциала, содействовать тому, чтобы социальные аспекты заняли ведущее место в социально-экономическом развитии.

Серьезная угроза социальной стабильности и экономической безопасности – избыточные экономические неравенства. Ситуация в России сегодня такова, что экономический рост только углубляет неравенство и бедность.

Коэффициент Джини – статистический показатель степени расслоения общества данной страны или региона по какому-либо изучаемому признаку. Используется для оценки экономического неравенства. Коэффициент изменяется от 0 до 1. Чем больше его значение отклоняется от нуля и приближается к единице, тем в большей степени доходы сконцентрированы в руках отдельных групп населения.

⁵ Трунов, И.Л. Возмещение вреда жертвам авиакатастроф / Законность 2006. № 12.

На рисунке 1.2 рассмотрим динамику коэффициента Джини в Российской Федерации.

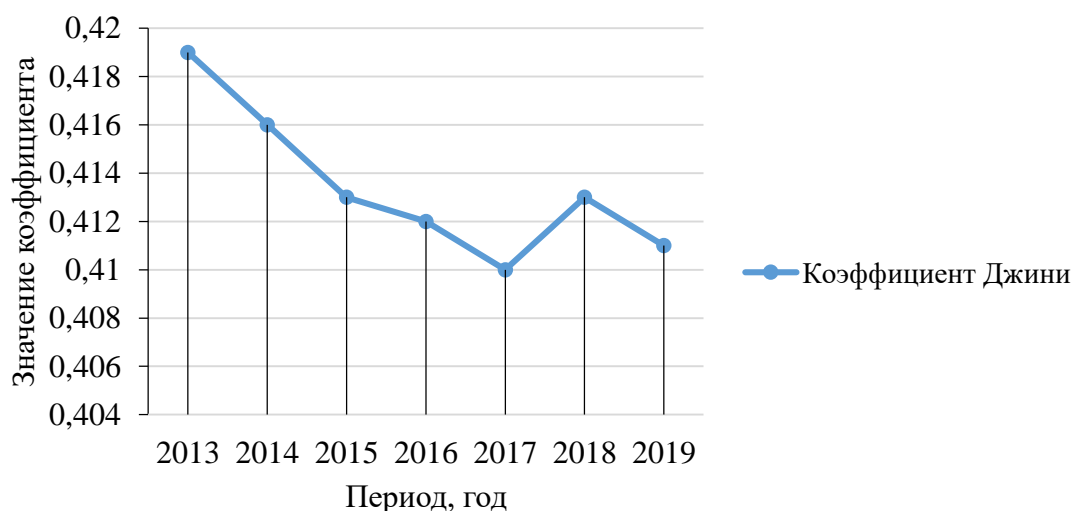


Рисунок 1.2 – Динамика коэффициента Джини

На данном рисунке наблюдается снижение коэффициента на протяжении всего исследуемого периода, однако в 2018 году виден рост. Это можно объяснить ростом темпов инфляции и замедлением роста заработных плат. В 2017 году в России была зафиксирована самая низкая инфляция за всю постсоветскую историю – она составила 2,5%. Низкой была и инфляция для бедных, что способствует росту потребления малообеспеченных групп населения и, как следствие, снижению социального неравенства.

Одной из составляющих социальной безопасности региона является состояние рынка труда, характеризующееся такими показателями, как численность экономически активного населения, уровень занятости и безработицы. Теоретические аспекты и результаты исследований в данной сфере представлены в следующем подразделе выпускной квалификационной работы.

1.2 Теоретические аспекты занятости и безработицы

Прежде чем изучать занятость и безработицу, важно понять, как проявляется в экономике данное явление. Следует понимать, что безработица возникает и развивается на рынке труда.

Рынок труда – это комплекс экономических отношений, в результате которых происходит обмен трудовых услуг на материальные или иные выгоды. Рынок труда и занятость неразрывны – ведь это важнейшие социальные индикаторы, по которым можно судить о эффективности проводимых реформ, национальном благополучии страны и условиях занятости населения.

В современной жизни безработица является неотъемлемой частью рыночной экономики. Она является одной из важнейших социально-экономических проблем, волнующих не только государство в целом, но и каждого человека в отдельности.

Автоматизация производства, внедрение современных информационных технологий, охватывающих практически все отрасли, как производства, так и сфер обслуживания, лишает часть людей места работы. Модернизация технического капитала приводит к сокращению спроса на рабочую силу, к вытеснению из производства части ранее занятых рабочих. В результате подобных процессов неизбежно увеличивается безработица.

Существует большое количество определений понятия безработица, но мы остановимся на том, что безработица – это социально-экономическая ситуация, при которой часть активного, трудоспособного населения не может найти работу, которую эти люди способны выполнить⁶.

Согласно методологии Международной организации труда (МОТ) к безработным относят людей трудоспособного возраста, которые не имеют работы в течение некоторого периода времени, способны трудиться и предпринимают

⁶ Райзберг, Б.А. Современный экономический словарь / Б.А. Райзберг, Л.Ш. Лозовский, Е.Б. Стародубцева. – М: ИИФРА, 2016. – 495 с.

усилия по поиску работы, но не могут найти ее⁷. В качестве работы может рассматриваться не только работа по найму, но и самозанятость.

В России методику оценки уровня безработицы разрабатывает Росстат. Согласно официальным документам Росстата, трудоспособными считаются граждане в возрасте от 15 до 72 лет⁸. Учащиеся, пенсионеры и инвалиды относятся к категории безработных, если они занимались поиском работы и были готовы приступить к ней.

Угроза массовой безработицы является значимой проблемой для любой страны, особенно, в условиях перехода к рыночной экономике. Причины безработицы анализировались учеными многих экономических школ (таблица 1.3).

Таблица 1.3 – Анализ причин безработицы

Автор	Анализ причин
Т. Мальтус	Безработицу вызывают демографические причины, в результате которых темпы роста народонаселения превышают темпы роста производства. Все сторонники его теории оправдывали естественные методы регулирования численности населения: стихийные бедствия, войны, эпидемии и т. д.
А. Смит, Д. Рикардо, Дж. Милль, А. Маршалл	Считала рынок саморегулирующейся системой, где нет места вынужденной безработицы, по их мнению, причина безработицы в слишком высокой заработной плате, что порождает избыток предложения труда.
Дж. М. Кейнс	Заметил, что по мере роста национального хозяйства в развитом рыночном хозяйстве у большинства населения некоторая часть дохода превращается в сбережения. Для того, чтобы превращать их в инвестиции должен быть определённый уровень потребительского спроса. При падении потребительского спроса, у населения пропадает интерес вкладывать капитал, поэтому падает рост на инвестиции, в следствии этих процессов возникает безработица.
К. Маркс	Отмечал, что с техническим прогрессом растет масса и стоимость средств производства, приходящихся на одного работника. Это приводит к относительному отставанию спроса на труд от темпов накопления капитала, и в этом, считал он, кроется причина безработицы.

⁷ Сайт Международной организации труда [Электронный ресурс]. – URL: <http://www.unrussia.ru/ru/agencies/mezhdunarodnaya-organizatsiya-truda-mot>.

⁸ Сайт Федеральной службы государственной статистики [Электронный ресурс]. – URL: <https://rosstat.gov.ru/>.

Ряд зарубежных экономистов считают, что первопричинами проблем, связанных с безработицей являются строгое законодательство в области занятости, высокая стоимость рабочей силы, несоответствие профессионально-квалификационного состава работников спросу на труд.

В современной экономике выделяют и другие причины возникновения безработицы: экономические спады и депрессии, вынуждающие работодателя снижать потребность в трудовых ресурсах; внедрение новых технологий, структурные сдвиги в экономике; рост численности населения; нестабильность развития отдельных отраслей экономики.

В зависимости от причин возникновения различают безработицу: фрикционную, структурную, естественную, циклическую, сезонную, скрытую, застойную, технологическую и т.д. Виды безработицы описаны в таблице 1.4.

Таблица 1.4 – Виды безработицы

Вид	Причины безработицы
Фрикционная	Связанна с непрерывным процессом перемещения людей между регионами, сменой места работы. В рыночной экономике всегда существует некоторый процент трудоспособного населения, который состоит в поиске более выгодной работы, условий труда и его оплаты.
Структурная	Состоит в неполной занятости рабочего, это объясняется тем, что спрос на работников одной специальности растёт, в то время как спрос на работников других специальностей падает. Возникновение структурной безработицы означает, что многим людям придётся осваивать новые профессии или повышать свою квалификацию, а это ставит их в затруднительное положение. Это связано с тем, что технический прогресс всё время приводит к выпуску новых, более модернизированных товаров, а иногда изменяет целые отрасли.
Естественная	Представляет такую ситуацию в рыночной экономике, при которой количество ищущего работу населения равно числу свободных рабочих мест, то есть ситуация, приближенная к полной занятости.
Циклическая	Связана с понижением спроса на рабочую силу во всех отраслях и сферах, которое может возникнуть в период депрессии, промышленного кризиса, спада. Минимальное значение данного явления наблюдается в периоды подъёма производства. Использование производственных мощностей происходит не полностью, именно поэтому наблюдается спад уровня производства отрасли, который может привести к застойной безработице.
Сезонная	Связанна с неодинаковыми объёмами производства, выполняемыми отраслями в различные периоды времени. Здесь имеет значение, какое время года в данный момент, позволяет ли климат местности выполнять какие – либо специальные работы. Данная безработица характерна для сфер туристического бизнеса, строительства и сельскохозяйственных работ.

Такие виды безработицы, как фрикционная и структурная постоянно существуют в экономике. Избежать или уничтожить их невозможно. Люди будут искать другую работу для того, чтобы улучшить своё благосостояние, а предприятия более квалифицированных работников, для максимизации своей прибыли. То есть в рыночной экономике постоянно будут происходить процессы колебания спроса и предложения на рынке труда.

Существенным отличием сезонной безработицы от всех остальных видов, является то, что ее можно спрогнозировать.

Очень часто оценивается лишь негативные экономические последствия влияния безработицы, однако не нужно забывать и о социальных.

Безработица ухудшает социально-психологический климат в обществе, приводит к маргинализации населения, увеличению социально незащищённых слоёв⁹. Серьёзность экономических, социальных и политических последствий безработицы служит сигналом для проведения активной политики, нацеленной на регулирование рынка труда и стабилизации занятости.

Основные негативные последствия безработицы представлены на рисунке 1.3.

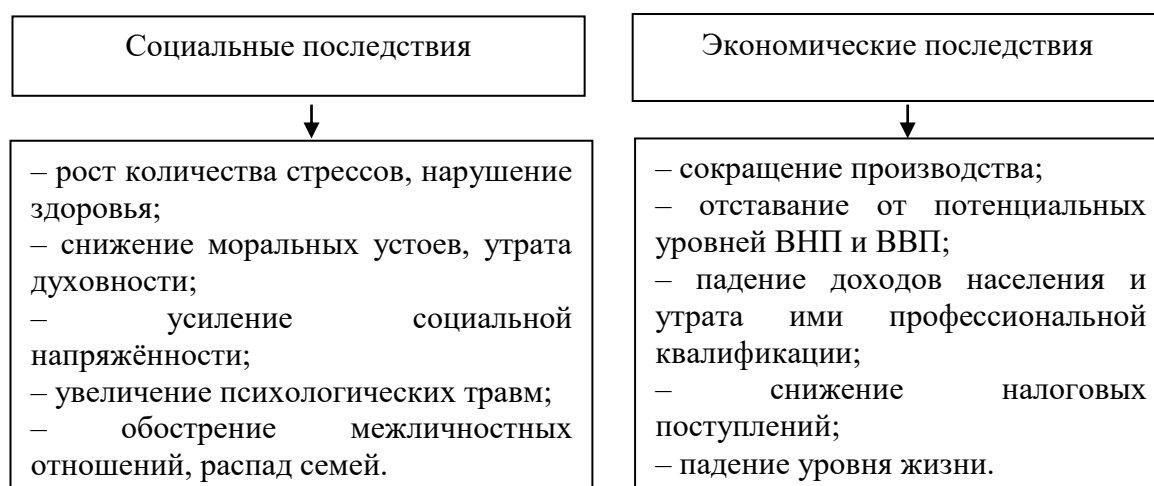


Рисунок 1.3 – Последствия безработицы

⁹ Низова, Л.М. Технология поиска работы и способы трудоустройства / Л.М. Низова. Йошкар-Ола: Поволжский гос. технол. ун-т, 2017. –132 с.

Таким образом, безработица является одной из главных проблем, причиняющих обществу огромный экономический урон и тяжёлые социальные, политические и нравственные потери.

В 2020 году по данным Международной организации труда в мире насчитывается 400 миллионов безработных (10,7% населения планеты). Всплеск безработицы произошёл из-за влияния пандемии COVID-19.

В таблице 1.5 представлена численность безработных по регионам Российской Федерации.

Таблицы 1.5 – Численность безработных по регионам Российской Федерации¹⁰, тыс. чел.

	Годы		
	2017	2018	2019
Российская Федерация	3969,5	3658,5	3464,8
Центральный федеральный округ	692,1	620,2	612,1
Белгородская область	32,1	32,6	31,9
Брянская область	27,0	24,0	22,5
Владимирская область	35,3	33,8	29,2
Воронежская область	51,2	43,3	42,0
Ивановская область	25,4	22,1	19,5
Калужская область	21,6	21,4	19,8
Костромская область	17,3	14,3	12,6
Курская область	23,5	23,0	22,5
Липецкая область	23,1	23,0	22,3
Московская область	131,1	110,6	114,1
Орловская область	24,6	18,2	18,5
Рязанская область	22,0	22,0	21,1
Смоленская область	29,8	26,2	25,3
Тамбовская область	22,5	20,5	19,6
Тверская область	31,2	27,9	26,7
Тульская область	30,7	30,6	29,9
Ярославская область	44,1	36,4	35,0
г. Москва	99,6	90,1	99,5
Северо – Западный федеральный округ	320,0	294,6	265,7
Республика Карелия	27,4	27,0	22,6
Республика Коми	34,8	32,0	29,1
Архангельская область	38,0	36,9	34,9
Вологодская область	30,9	29,3	25,4
Калининградская область	26,9	24,8	23,8

¹⁰ Регионы России. Социально-экономические показатели. 2020: Стат. сб. М.: Росстат, 2020. - 200 с.

Продолжение таблицы 1.5

Регионы	Годы		
	2017	2018	2019
Ленинградская область	45,1	39,8	37,6
Мурманская область	30,9	29,0	22,9
Новгородская область	14,9	13,0	11,0
Псковская область	20,8	18,2	16,1
г. Санкт – Петербург	50,3	44,7	42,2
Южный федеральный округ	494,6	458,8	430,5
Республика Адыгея	17,6	17,3	16,4
Республика Калмыкия	13,9	13,4	12,2
Республика Крым	58,4	53,8	51,4
Краснодарский край	158,4	145,4	135,7
Астраханская область	40,0	38,6	38,7
Волгоградская область	76,8	71,9	66,2
Ростовская область	120,4	109,2	101,2
г. Севастополь	9,2	9,3	8,6
Северо-Кавказский федеральный округ	501,4	491,1	509,3
Республика Дагестан	163,5	160,0	179,3
Республика Ингушетия	67,6	66,4	68,2
Кабардино-Балкарская Республика	45,3	47,0	47,7
Карачаево-Черкесская Республика	28,4	25,9	23,8
Республика Северная Осетия – Алания	39,4	36,5	37,5
Чеченская Республика	87,1	86,3	85,9
Ставропольский край	70,2	69,0	66,9
Приволжский федеральный округ	714,5	664,7	620,0
Республика Башкортостан	111,5	96,0	83,8
Республика Марий Эл	21,3	16,6	15,4
Республика Мордовия	18,6	17,7	18,5
Республика Татарстан	70,8	67,7	66,4
Удмуртская Республика	38,1	37,8	32,6
Чувашская Республика	31,9	31,2	28,3
Пермский край	77,5	67,8	63,1
Кировская область	35,6	34,2	30,4
Нижегородская область	75,2	73,1	71,4
Оренбургская область	45,7	44,7	41,2
Пензенская область	30,5	30,4	28,3
Самарская область	72,2	63,8	65,6
Саратовская область	57,4	60,3	51,9
Ульяновская область	28,3	23,4	23,0
Уральский федеральный округ	355,6	300,6	271,0
Курганская область	36,7	30,6	28,4
Свердловская область	119,2	103,0	89,4
Тюменская область	76,2	61,7	58,1
Челябинская область	123,5	105,3	95,1
Сибирский федеральный округ	603,1	556,7	502,1
Республика Алтай	11,8	10,8	10,5
Республика Тыва	23,1	18,8	14,4

Окончание таблицы 1.5

Регионы	Годы		
	2017	2018	2019
Республика Хакасия	12,7	13,2	14,9
Алтайский край	78,2	70,3	66,1
Красноярский край	85,4	73,3	66,6
Иркутская область	105,3	89,3	77,0
Кемеровская область	95,1	80,9	70,8
Новосибирская область	85,3	96,2	86,9
Омская область	72,3	69,3	65,5
Томская область	33,8	34,5	29,5
Дальневосточный федеральный округ	288,3	271,8	254,2
Республика Бурятия	42,4	42,2	39,9
Республика Саха (Якутия)	35,6	34,7	34,4
Забайкальский край	57,4	54,5	48,7
Камчатский край	7,6	8,8	6,8
Приморский край	56,3	55,9	51,6
Хабаровский край	35,7	27,3	26,8
Амурская область	24,3	22,8	21,9
Магаданская область	4,8	4,4	3,9
Сахалинская область	16,5	14,8	14,3
Еврейская автономная область	6,9	5,6	4,8
Чукотский автономный округ	0,9	0,9	1,2

Структура численности безработных по федеральным округам РФ в 2019 году представлена на рисунке 1.4.

Можно сделать вывод о том, что наибольшая доля в общей численности безработных приходится на такие федеральные округа как, Приволжский, Центральный, Сибирский. Наименьшая – на Уральский и Дальневосточный федеральные округа.

Представим динамику численности безработных по федеральным округам за 2017-2019 годы на рисунке 1.5.

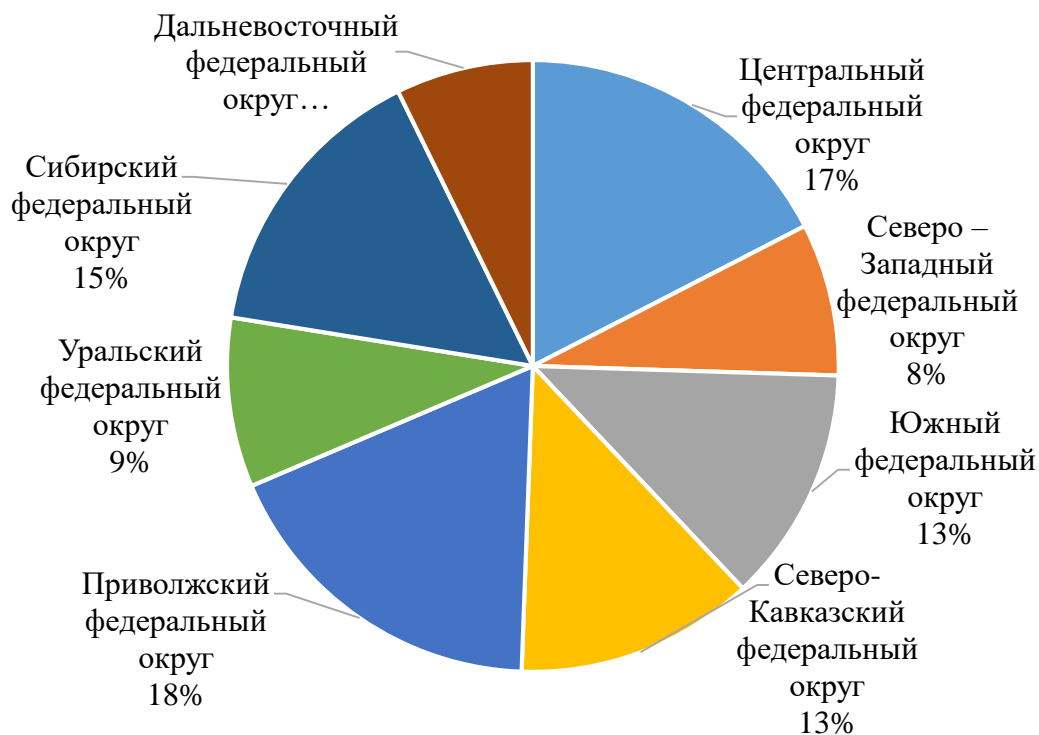


Рисунок 1.4 – Численность безработных по федеральным округам РФ в 2019 г.

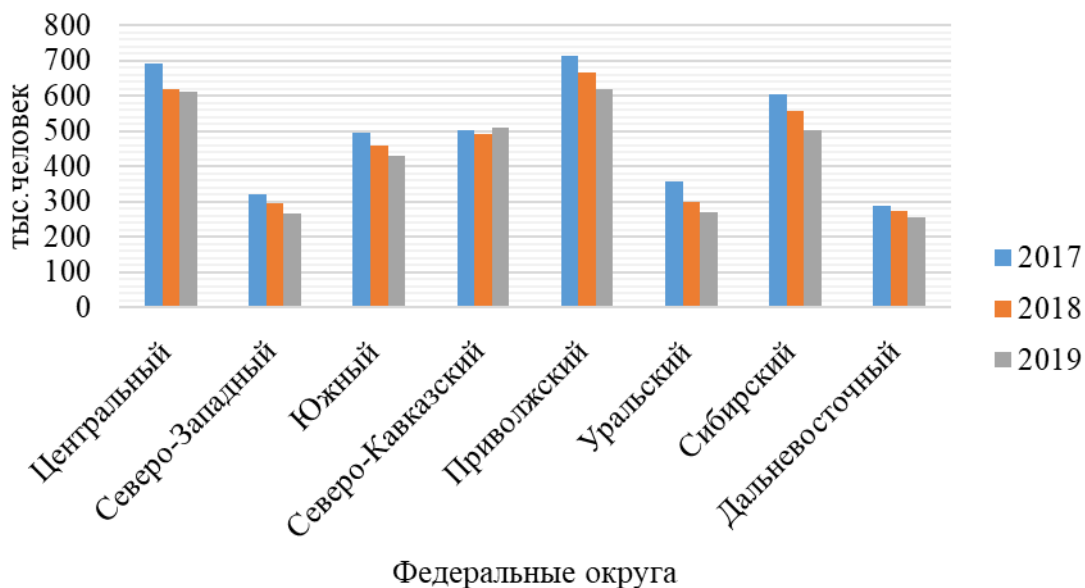


Рисунок 1.5 – Динамика численности безработных по федеральным округам

Можно отметить положительную динамику, отражающую сокращение численности безработных практически по всем анализируемым округам. Для более полной картины состояния рынка труда целесообразно сравнить эту динамику с динамикой занятости и численности экономически активного населения.

Занятость – это деятельность граждан, связанная с удовлетворением личных и общественных потребностей, не противоречащая законодательству государства и приносящая, как правило, им заработок, трудовой доход. Любая деятельность граждан, связанная с удовлетворением личных и общественных потребностей и не противоречащая законодательству, признаётся легальной занятостью¹¹.

К числу занятых граждан Российской Федерации относятся:

– работающие по трудовому договору, в том числе выполняющие работу за вознаграждение на условиях полного либо неполного рабочего времени, а также имеющие иную оплачиваемую работу;

– зарегистрированные в качестве индивидуальных предпринимателей; занятые в подсобных промыслах и реализующие продукцию по договорам;

– проходящие военную службу, альтернативную гражданскую службу, а также в органах внутренних дел, государственной противопожарной службе, учреждениях и органах уголовно-исполнительной системы;

– проходящие очный курс обучения в общеобразовательных учреждениях, учреждениях профессионального образования и других образовательных учреждениях и другие.

Основным принципом занятости является обеспечение свободы в труде и занятости, запрещение принудительного труда, поэтому государству с развитой рыночной экономикой необходимо создавать условия для обеспечения права на труд и защиту от безработицы.

¹¹ Федеральный закон «О занятости населения в Российской Федерации» от 28.12.2016 г. № 1032-1.

Существуют различные классификации форм занятости населения¹². Они представлены в таблице 1.6.

Таблица 1.6 – Классификация форм занятости населения

Принцип	Определение занятости	Пояснение
По способу участия в общественном труде	Самостоятельная занятость	Отношения между людьми по поводу общественно – полезного труда, основанного на личной инициативе и ответственности, в целях получения трудового дохода и самореализации
	Занятость по найму	Отношения, возникающие между работодателем и работником, продающим свою рабочую силу в обмен на заработную плату
По режиму рабочего времени	Неполная занятость	Основана на сокращении продолжительности неполного рабочего дня или недели
	Полный рабочий день	Основывается на регламентированной продолжительности полного рабочего дня
	Сверхзанятость	Основывается на продолжительности рабочего времени больше определенной пороговой величины
По условиям организации трудового процесса	Стандартная занятость	Постоянная работа наемного работника у одного работодателя в его производственном помещении, на основе бессрочного трудового договора
	Нестандартная (гибкая) занятость	Отношения, возникающие в связи с краткосрочным трудовым контрактом
По легитимности трудоустройства	Формальная занятость	Официально зарегистрированная в экономике
	Неформальная занятость	Не зарегистрированная в официальной экономике, имеющая источником рабочих мест неформальный сектор экономики

Рассмотрим более подробно принцип легитимности трудоустройства, а именно неформальную занятость.

В соответствии со Стратегией национальной безопасности Российской Федерации (утверждена Указом Президента РФ от 31.12.2015 № 683) одной из задач противодействия угрозам экономической безопасности Российской Федерации

¹² Содействие занятости населения: госпрограмма РФ от 01.01.2013. [Электронный ресурс]. – URL: <http://programs.gov.ru/Portal/passport/> 7.1 7.04.2018.

Федерации является сокращение неформальной занятости и легализация трудовых отношений¹³.

Неформальная занятость приводит не только к отсутствию соблюдения трудовых прав и социальных гарантий работников, но и к недополучению доходов бюджетами регионального и муниципального уровней от налога на доходы физических лиц. Это, в свою очередь, приводит к проблеме дефицитности бюджетов, что не позволяет реализовывать все мероприятия по развитию различных сфер, в том числе социальной.

Для работодателей выплата «серых» зарплат, не оформленные надлежащим образом трудовых отношений с работниками грозит административной ответственностью в виде уплаты «сэкономленных» работодателем средств и внушительными штрафами.

Практика применения нелегальной занятости имеет негативное влияние не только на экономику страны, но и на самих работодателей – нарушаются принципы конкуренции в бизнесе, добросовестные работодатели оказываются в менее выгодном финансово-экономическом положении.

Все вышеперечисленные формы занятости регулируют современное трудоустройство населения, помогают преодолеть различные последствия социально-экономических кризисов и тем самым ускоряют процесс развития экономики. Именно использование всех форм занятости приносит макроэкономическую эффективность.

На рисунке 1.6 представлено сопоставление численности занятости и экономически активного населения в Российской Федерации.

¹³ Указ Президента РФ от 31.12.2015 № 683 «О Стратегии национальной безопасности Российской Федерации».

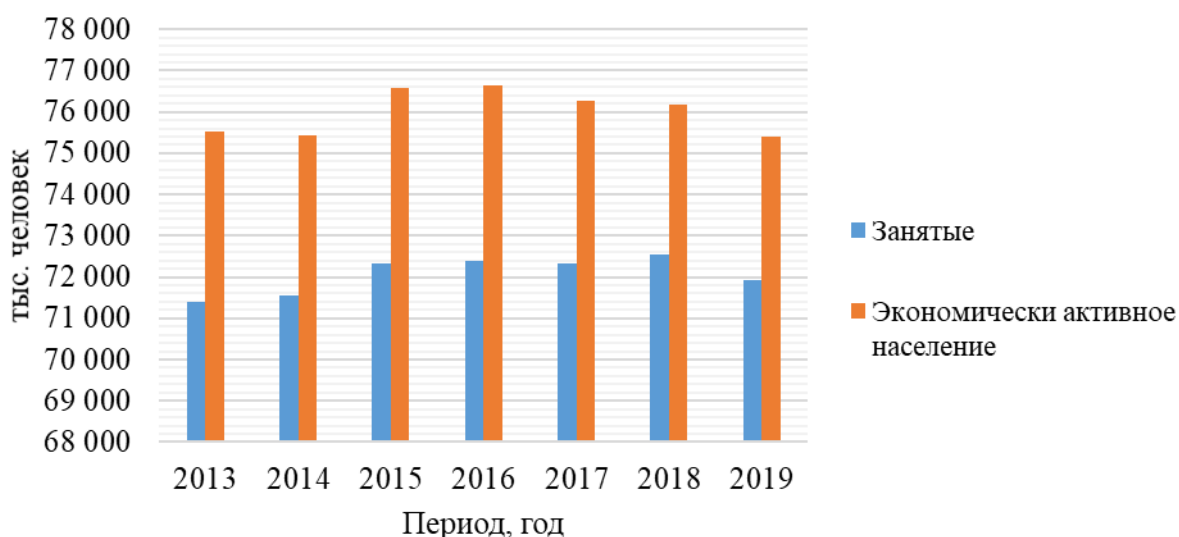


Рисунок 1.6 – Сопоставление численности занятых и экономически активного населения в Российской Федерации

Можно сделать вывод, о том, что, к 2019 году наблюдается сокращение численности занятых, на фоне уменьшения численности экономически активного населения.

На рисунке 1.7 представлено сопоставление численности безработных и экономически активного населения в Российской Федерации.

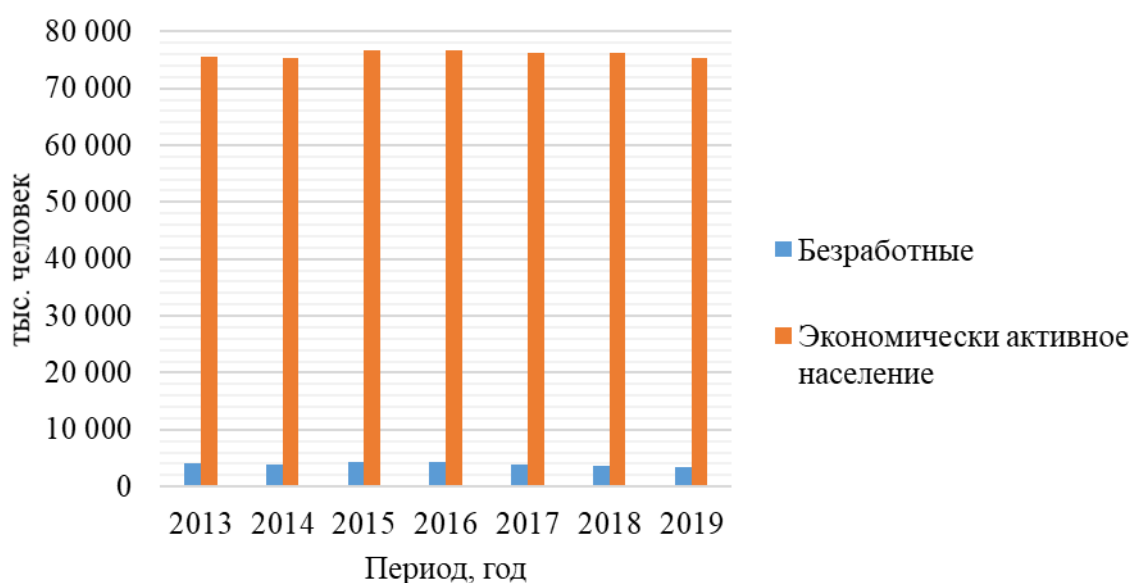


Рисунок 1.7 – Численность безработных в Российской Федерации

Можно сделать вывод, о том, что, к 2019 году наблюдается незначительное сокращение численности безработных, на фоне уменьшения численности экономически активного населения.

Наиболее наглядно отражает состояние рынка труда относительный показатель уровня безработицы (рисунок 1.8).

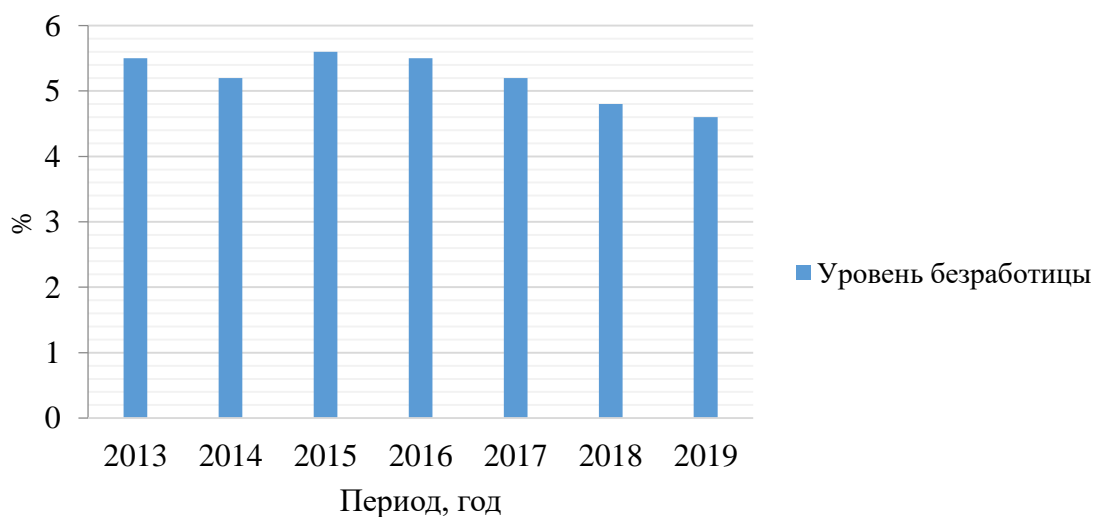


Рисунок 1.8 – Уровень безработицы в Российской Федерации

На протяжении всего анализируемого периода наблюдается снижение данного показателя с 2016-2019 гг. Это связано с реализацией мер государственной поддержки.

Рассмотрим уровень безработицы в разрезе федеральных округов¹⁴ (рисунок 1.9).

По всем федеральным округам наблюдается снижение уровня безработицы с 2016-2019 гг. Наибольший уровень безработицы наблюдается в Северо - Кавказском федеральном округе. Это может быть связано с малым количеством рабочих мест и высоким уровнем нелегальной занятости.

¹⁴ Регионы России. Социально-экономические показатели. 2020: Стат. сб. М.: Росстат, 2020. - 190 с.

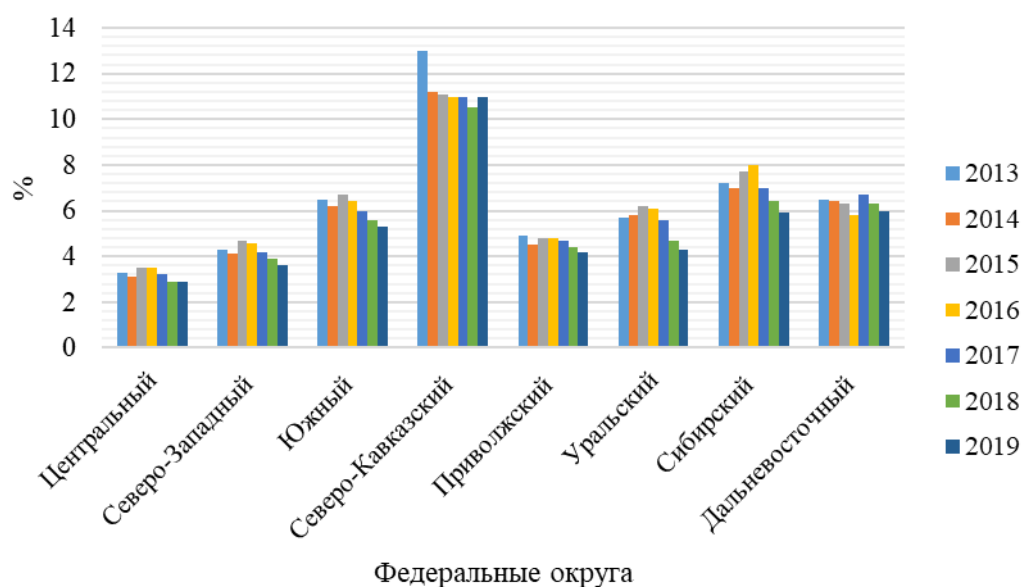


Рисунок 1.9 – Уровень безработицы по федеральным округам

Для формирования рынка труда, способствующего устойчивому экономическому развитию регионов, государство реализует различные мероприятия, наиболее масштабными из которых являются государственные программы, описанию которых посвящен следующий подраздел выпускной квалификационной работы.

1.3 Государственная программа, как элемент регулирования рынка труда

Государственное регулирование занятости населения можно определить, как совокупность принципов, методов и инструментов воздействия государства на процессы формирования, распределения, обмена и использования рабочей силы, направленных на повышение эффективности ее функционирования и удержание безработицы в пределах социально допустимого уровня¹⁵.

На рисунке 1.10 представлены формы регулирования занятости.

¹⁵ Федеральный закон «О занятости населения в Российской Федерации» от 28.12.2016 г. № 1032-1.



Рисунок 1.10 – Формы регулирования занятости в РФ

Рассмотрим более подробно каждую из форм регулирования занятости.

Прямые методы непосредственно определяют состояние, образ действия и результаты деятельности хозяйствующих субъектов, реализуясь в создании фондов и разработке специальных программ занятости; установлении систем оплаты труда и форм договорных отношений и т.д. Основными прямыми регуляторами являются: государственный заказ (тренд), квоты, лицензии, прямое бюджетное финансирование, целевые государственные программы.

Косвенные методы создают заинтересованность субъектов хозяйствования в определенных действиях и реализуются преимущественно через механизмы налоговой и кредитной политики.

Законодательное регулирование, прежде всего, основано на Конституции РФ, которая юридически закрепляет право граждан на труд, выбор профессии, рода занятий и работы.

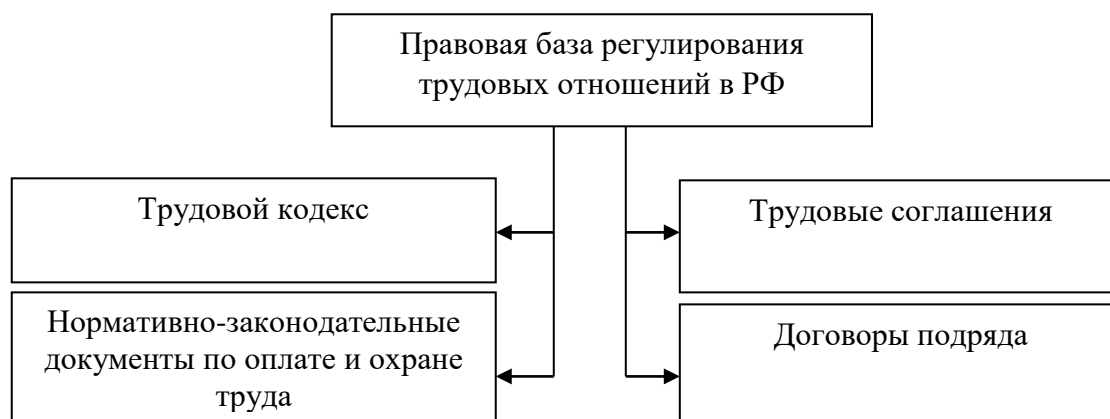


Рисунок 1.11 – Правовая база регулирования трудовых отношений в РФ

Государственное регулирование проблем занятости и безработицы в Российской Федерации осуществляет Министерство труда и социального развития России, а также его органы на местах, центры и службы занятости (биржи труда).

Рассмотрим более подробно такой элемент государственного регулирования рынка труда, как государственная программа.

Государственная программа – это документ стратегического планирования, содержащий комплекс планируемых мероприятий, взаимоувязанных по задачам, срокам осуществления, исполнителям и ресурсам, и инструментов государственной политики, обеспечивающих в рамках реализации ключевых государственных функций достижение приоритетов и целей государственной политики в сфере социально-экономического развития и обеспечения национальной безопасности Российской Федерации¹⁶.

В 2018 году в соответствии с Указом Президента РФ от 7 мая 2018 года № 204 «О национальных целях и стратегических задачах развития РФ на период до 2024 года», перечень государственных программ был актуализирован Правительством РФ (таблица 1.7).

¹⁶ Портал госпрограмм РФ [Электронный ресурс]. – URL: <https://programs.gov.ru/>.

Таблица 1.7 – Описание государственных программ

Элементы государственной программы	Описание
Исполнительные лица	Федеральный орган исполнительной власти, либо иной главный распорядитель средств федерального бюджета, определенным Правительством Российской Федерации в качестве ответственного исполнителя государственной программы, совместно с заинтересованными федеральными органами исполнительной власти.
Цель	Достижение приоритетов и целей социально-экономического развития и обеспечения национальной безопасности РФ.
Срок реализации	Определяются Правительством РФ
Состав	Подпрограммы и федеральные целевые программы. В подпрограммы включаются: мероприятия федеральных органов исполнительной власти; ведомственные целевые программы; федеральные проекты; отдельные мероприятия федеральных проектов.
Разработка и утверждение	Разработка государственных программ осуществляется на основании перечня государственных программ, формируемого Минэкономразвития России совместно с Минфином России и утверждаемого Правительством Российской Федерации. Государственные программы утверждаются Правительством Российской Федерации в соответствии с Бюджетным кодексом Российской Федерации. На основании государственных программ (проектов государственных программ) составляется проект федерального бюджета на очередной финансовый год и плановый период. Перечень государственных программ Российской Федерации утвержден распоряжением Правительства Российской Федерации от 11 ноября 2010 г. № 1950-р.

В настоящее время перечень государственных программ сформирован по пяти направлениям, представленным на рисунке 1.12.



Рисунок 1.12 – Направления государственных программ

Рассмотрим такое направление государственной программы, как «Новое качество жизни».

В рамках данного направления будут обеспечены:

1) доступность услуг образования и здравоохранения требуемого качества, необходимый уровень обеспеченности жильем, доступ к культурным благам, условия, позволяющие гражданам систематически заниматься физической культурой и спортом;

2) высокие стандарты личной безопасности и экологической безопасности, повышено качество и результативность противодействия преступности в сфере незаконного оборота наркотиков.

Также предполагается реализация социальной политики по поддержке уязвимых слоев населения и проведена политика, направленная на интеграцию мигрантов.

Данное направление включает в себя 13 государственных программ: развитие здравоохранения, обеспечение доступным и комфортным жильем и коммунальными услугами граждан РФ, развитие физической культуры и спорта, развитие образования, содействие занятости населения, реализация государственной национальной политики, социальная поддержка граждан, развитие культуры, доступная среда, охрана окружающей среды.

В данной выпускной квалификационной работе более подробно будет рассмотрена такая государственная программа, как «Содействие занятости населения» из направления «Новое качество жизни».

Данная программа реализуется во всех субъектах Российской Федерации и предполагает создание правовых, экономических и институциональных условий, способствующих эффективному развитию рынка труда.

Целевыми индикаторами являются – уровень безработицы, уровень регистрируемой безработицы, отношение численности безработных граждан, зарегистрированных в органах службы занятости, к общей численности безработных в соответствии с методологией Международной организации труда,

а также удельный вес работников, занятых на работах с вредными или опасными условиями труда, в общей численности работников.

Выводы по разделу один

В данном разделе выпускной квалификационной работы рассматриваются теоретические аспекты экономической безопасности региона. Экономическая безопасность региона (ЭБР) является неотъемлемой частью экономической безопасности страны в целом. Нами было рассмотрено множество определений ЭБР различных авторов, таких как М.Е. Листопад, М.В. Россинской, Ю.И. Сизовым, Л.К. Самойловой, М.П. Ворониной и другими, которые с разных точек зрения трактуют данное понятие.

Особого внимания требует социальная составляющая ЭБР. Сделаны выводы о том, что уровень социальной безопасности связан, прежде всего, с уровнем денежных доходов населения, уровнем заработной платы, качеством услуг и товаров при изменении их стоимости и др. Эти факторы формируются на рынке труда, составляющими которого являются занятость и безработица.

Для оценки влияния этих составляющих в формировании ЭБР проведен анализ состояния рынка труда регионов РФ, выявлены причины динамики безработицы в регионах.

Одной из форм государственного воздействия на рынок труда является реализация различных государственных программ, одна из которых называется «Новое качества жизни», в рамках которой реализуется программа «Содействие занятости населения». Для оценки эффективности реализации данной программы избраны индикаторы, динамика которых будет проанализирована в следующем разделе выпускной квалификационной работы на примере Челябинской области.

2 АНАЛИЗ СОСТОЯНИЯ РЫНКА ТРУДА КАК ФАКТОРА ЭКОНОМИЧЕСКОЙ БЕЗОПАСНОСТИ РЕГИОНА (НА ПРИМЕРЕ ЧЕЛЯБИНСКОЙ ОБЛАСТИ)

2.1 Анализ социально-экономических показателей развития Челябинской области

Челябинская область входит в состав Уральского федерального округа Российской Федерации. Областной центр – город Челябинск. Расположен на расстоянии 1919 км от Москвы.

Область находится в центре материка Евразии, в южной части Уральского хребта, на границе двух частей света – Европы и Азии. Одни населенные пункты находятся в Европе, а другие – в Азии. Юго-Восточная часть Челябинской области имеет государственную границу – граничит с Республикой Казахстан.

Область занимает площадь 88,5 тыс. кв. км и простирается с юга на север на 490 км, с запада на восток – на 400 км.

На территории Южного Урала проживает свыше 3,4 млн. человек. Область высоко урбанизирована – 82% населения проживает в городах. Город Челябинск населяют более 1 млн. человек.

В плане инфраструктуры, крупнейший транспортный узел, связанный путями сообщения со всем евразийским континентом. По территории Челябинской области проходят федеральные автотрассы М5, М36, М51 и Южно – Уральская железная дорога, являющаяся веткой Транссибирской магистрали. Действует международный аэропорт «Челябинск», проходят федеральные автомагистрали.

Промышленное развитие области определяют металлургический, машиностроительный, топливно-энергетический, строительный, аграрно-промышленный комплексы. Зарегистрировано свыше 90 тыс. предприятий и организаций всех форм собственности. Ведущим в экономике является металлургический комплекс, в котором выпускается более 60% объема промышленной продукции. Большое внимание уделяется развитию малого предпринимательства. В этой сфере работает каждый третий занятый в

экономике. Доля малого предпринимательства в валовом региональном продукте достигла 25%. Челябинская область в значительной степени обеспечивает себя продукцией сельского хозяйства.

Область располагает богатыми и разнообразными природными ресурсами. Разведано около трехсот месторождений минерального сырья, Южный Урал является монополистом в России по добыче и переработке графита (95%), магнезита (95%), металлургического доломита (71%), талька (70%).

Рассмотрим состояние социально-экономического развития на примере Челябинской области за январь-ноябрь 2020 года.

В таблице 2.1 представлена динамика основных показателей социально-экономического развития Челябинской области и Российской Федерации за январь-ноябрь 2020 года к январю-ноябрю 2019 года.

Таблица 2.1 – Динамика основных показателей социально-экономического развития Челябинской области и Российской Федерации за январь-ноябрь 2020 года к январю-ноябрю 2019 года, в %¹⁷

Наименование показателя	Челябинская область	Российская Федерация
Индекс промышленного производства	98,0	97,0
Продукция сельского хозяйства	94,6	103,3
Инвестиции в основной капитал	107,7	95,9
Ввод в действие жилых домов	106,2	95,4
Оборот розничной торговли	100,8	95,9
Объем платных услуг населению	89,4	82,3
Среднемесячная заработная плата	102,9	105,6
Реальная заработная плата	99,7	102,4
Реальные располагаемые денежные доходы населения	98,3	95,7

Проведем анализ основных показателей социально-экономического развития Челябинской области.

¹⁷ Сайт Министерства экономического развития Челябинской области [Электронный ресурс]. – URL: <https://mineconom74.ru>.

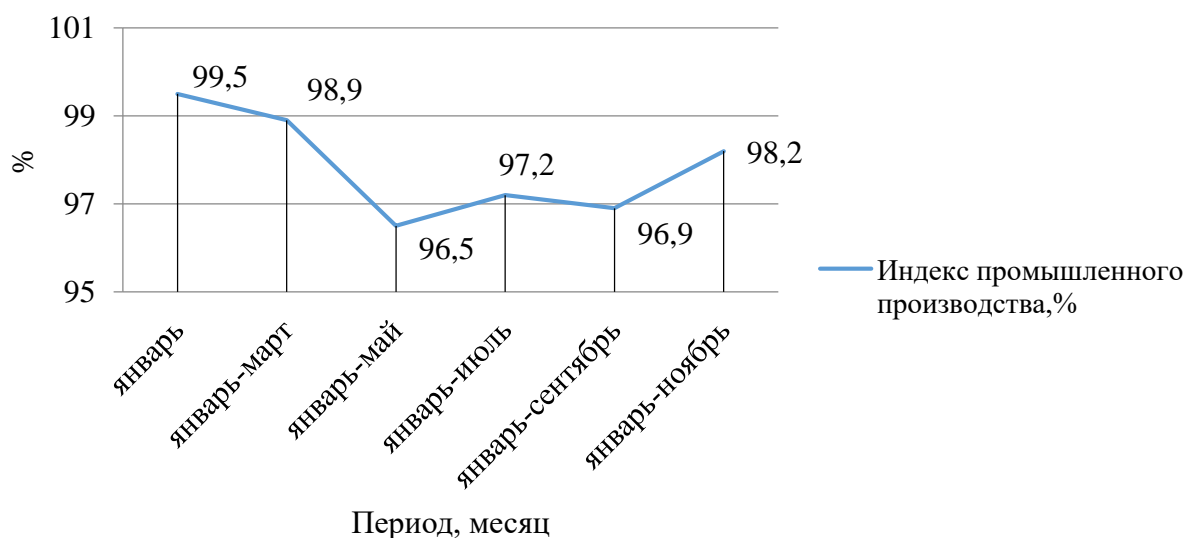


Рисунок 2.1 – Индекс промышленного производства, %

Наблюдается снижение промышленного производства в январе-ноябре 2020 года на 1,8%.

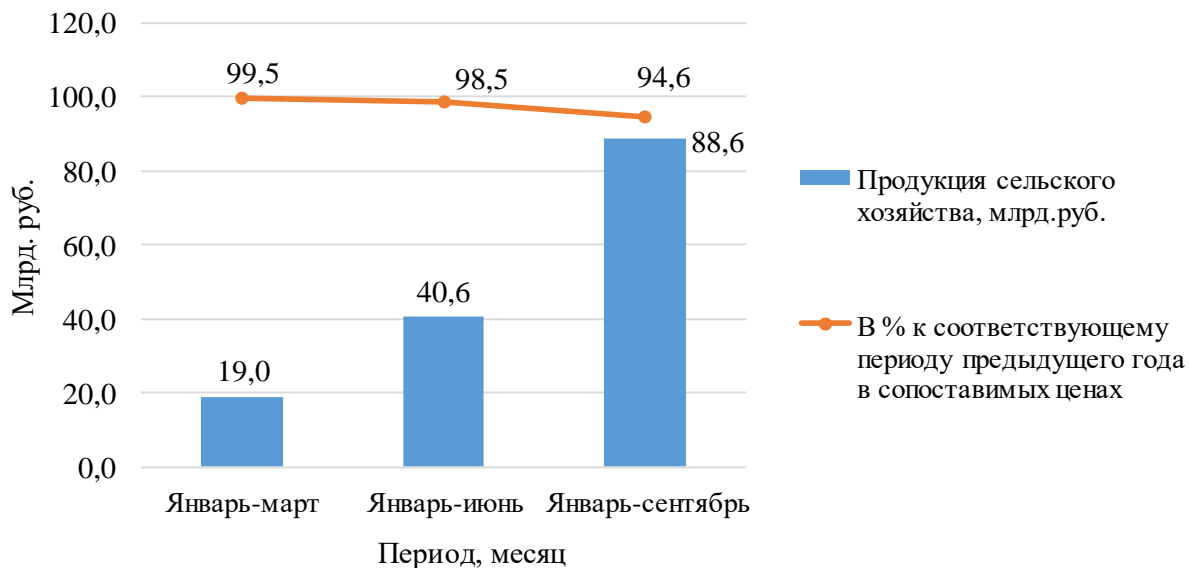


Рисунок 2.2 – Сельское хозяйство, %

В сфере сельского хозяйства наблюдается снижение, которое обусловлено сокращением производства молока на 0,4% и скота и птицы на 6,6%.

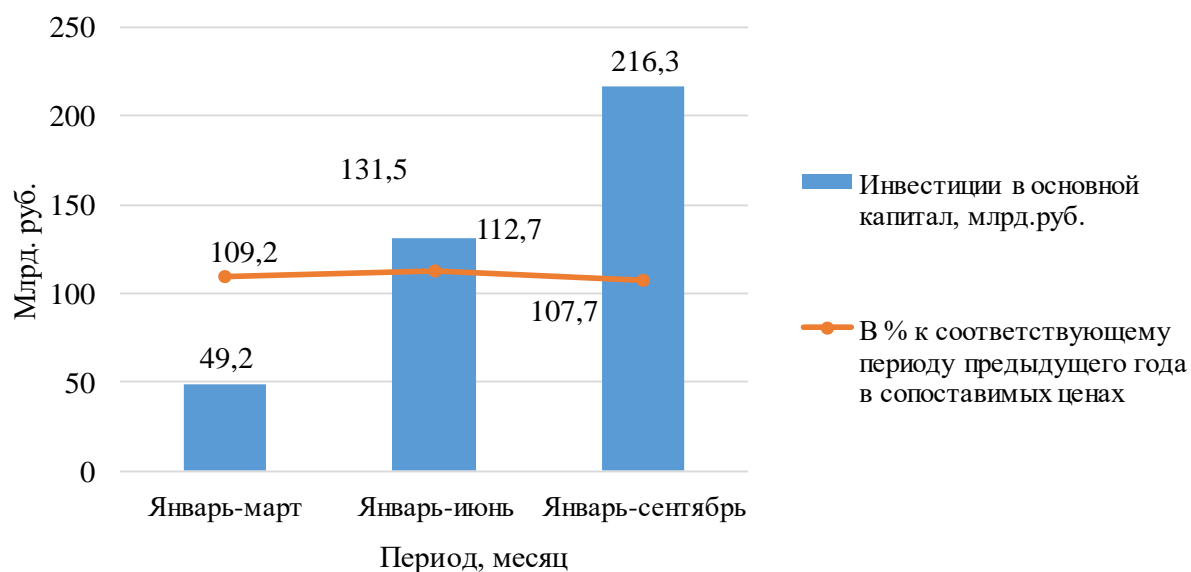


Рисунок 2.3 – Инвестиции в основной капитал, в %

Рост инвестиций в основной капитал за январь-сентябрь 2020 года составил 7,7%.

Ситуация по виду деятельности «Строительство» показана на рисунках 2.4 и 2.5.

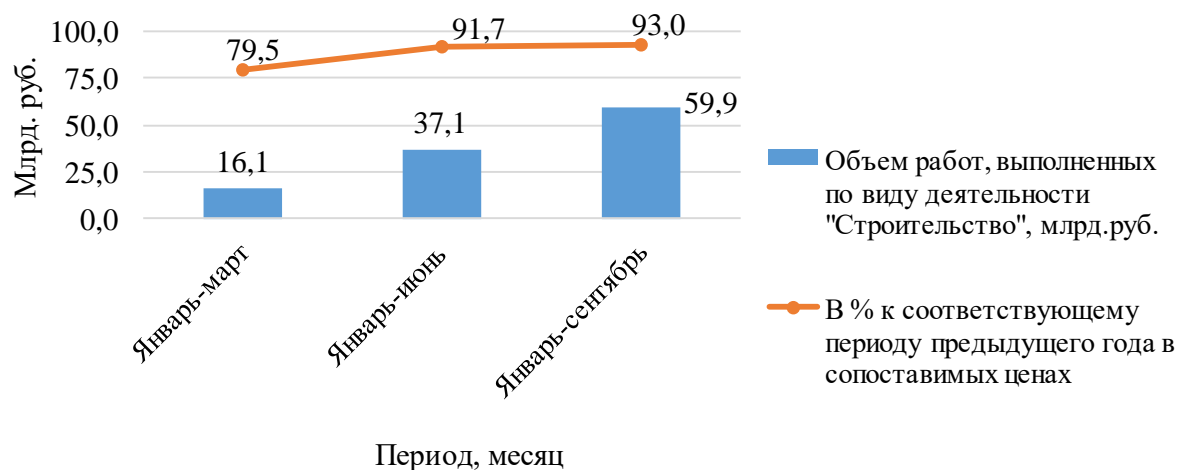


Рисунок 2.4 – Объем работ, выполненных по виду деятельности «Строительство»

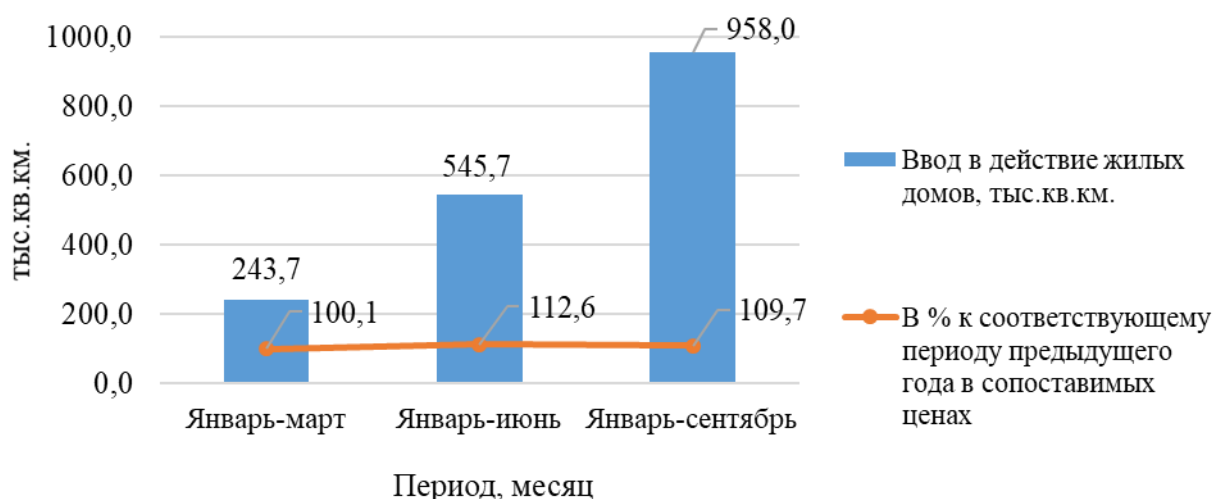


Рисунок 2.5 – Ввод в действие жилых домов (без учета жилых домов на участках для ведения садоводства)

Снижение объема работ в строительстве за январь-сентябрь 2020 года составило 7%, однако, наблюдается рост ввода в действие жилых домов на 9,7%.

На рисунках 2.6 и 2.7 представлена динамика внешнеэкономической деятельности.

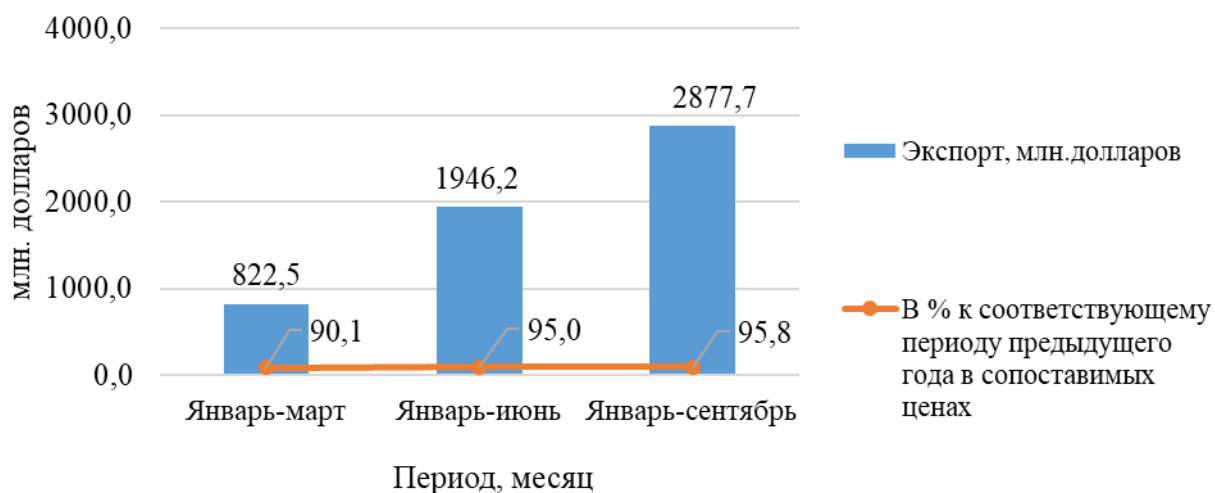


Рисунок 2.6 – Экспорт Челябинской области

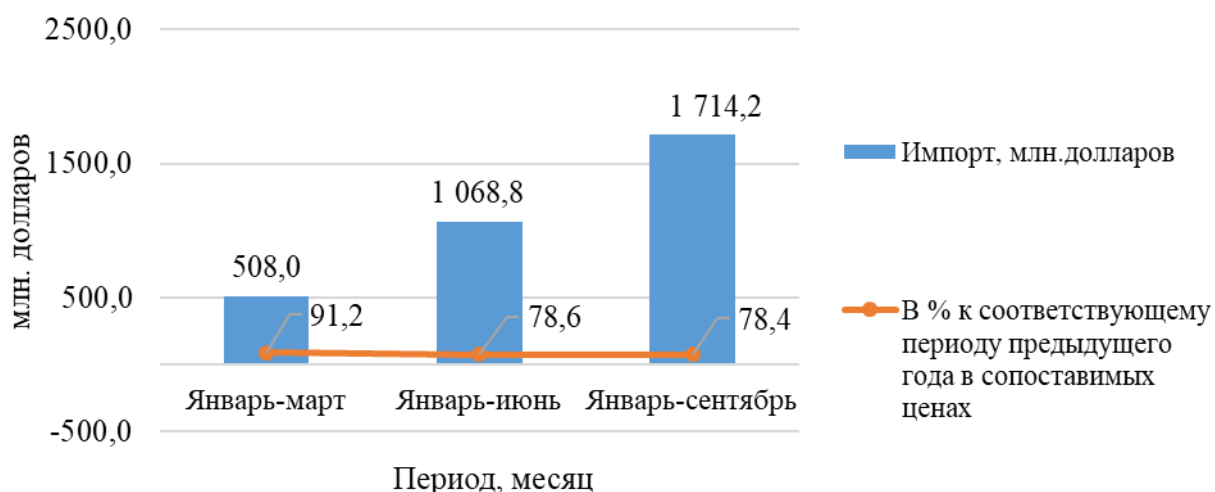


Рисунок 2.7 – Импорт Челябинской области

Наблюдается снижение экспорта за январь-сентябрь 2020 года на 4,2%, импорта на 21,6%.

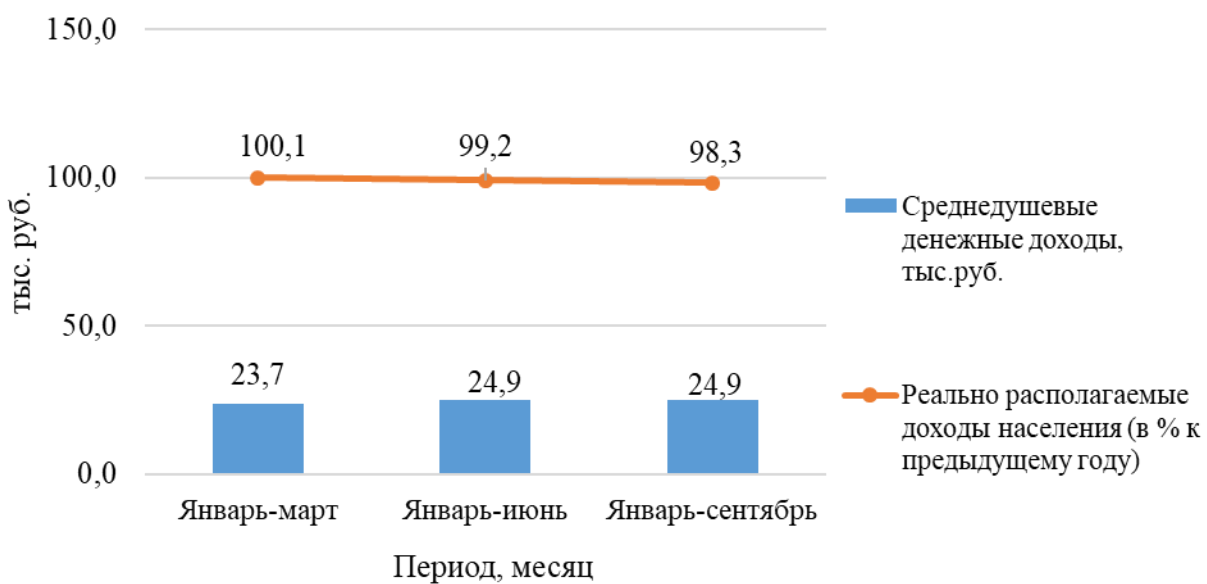


Рисунок 2.8 – Денежные доходы населения

Наблюдается снижение реально располагаемых денежных доходов населения за январь-сентябрь 2020 года на 1,7%.

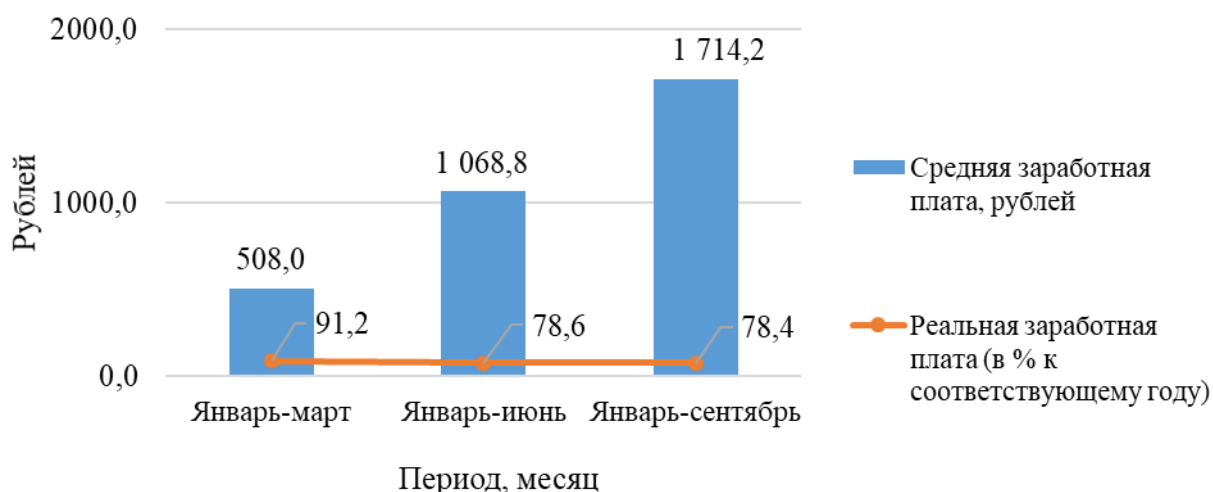


Рисунок 2.9 – Средняя заработная плата работников

Наблюдается снижение реальной заработной платы на 21,6%.

Далее проведено описание потребительского рынка через показатели оборота розничной торговли и объема платных услуг населению.

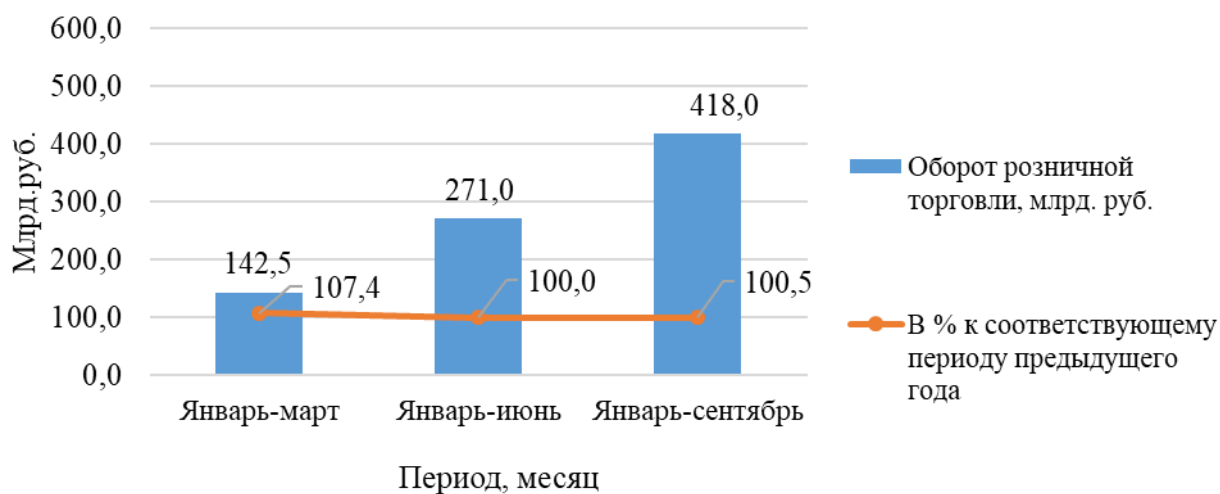


Рисунок 2.10 – Оборот розничной торговли

Рост оборота розничной торговли за январь-сентябрь 2020 года составил 0,5%.

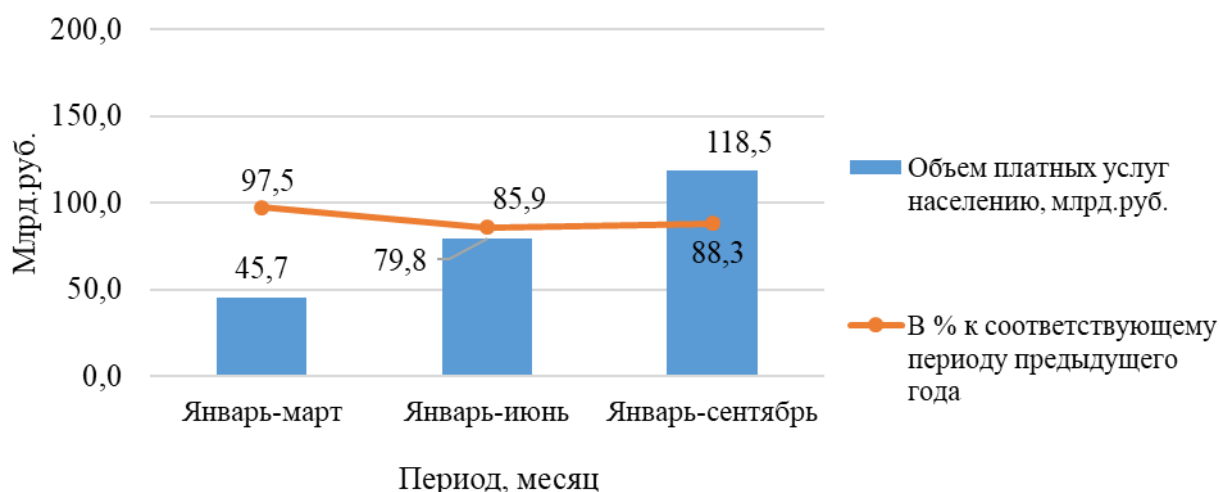


Рисунок 2.11 – Объем платных услуг населению

Наблюдается снижение объема платных услуг населению за январь-сентябрь 2020 год на 11,7%.

Наблюдается снижение численности занятых в экономике, на фоне увеличения заявленной потребности в работниках и трудоустроенных безработных.

Негативная демографическая ситуация в Челябинской области характеризуется растущим показателем естественной убыли населения. Это обусловлено опережающими темпами смертности населения по сравнению с темпами рождаемости.

Финансово-бюджетную политику Челябинской области характеризует состояние консолидированного бюджета и данные о налоговых и неналоговых поступлениях (рисунки 2.12, 2.13)¹⁸.

Снижение налоговых и неналоговых поступлений в консолидированный бюджет за январь-сентябрь 2020 года составило 7,2%, в областной бюджет – 9,6%.

¹⁸ Официальный сайт Министерства финансов Челябинской области [Электронный ресурс]. – URL: <https://minfin74.ru/>

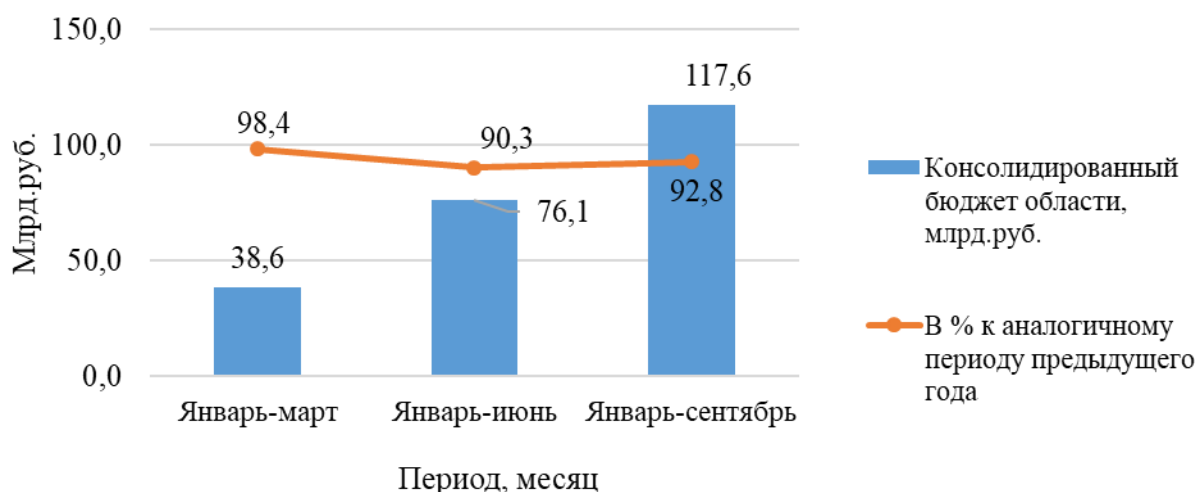


Рисунок 2.12 – Налоговые и неналоговые поступления в консолидированный бюджет области

К налоговым доходам бюджетов относятся доходы от региональных налогов, местных налогов и сборов, а также пеней и штрафов по ним.

К неналоговым поступлениям относятся: доходы от использования имущества, находящиеся в государственной и муниципальной собственности, доходы от продажи имущества, доходы от платных услуг, оказываемых казенными учреждениями, штрафы, конфискации, компенсации, иные неналоговое доходы.

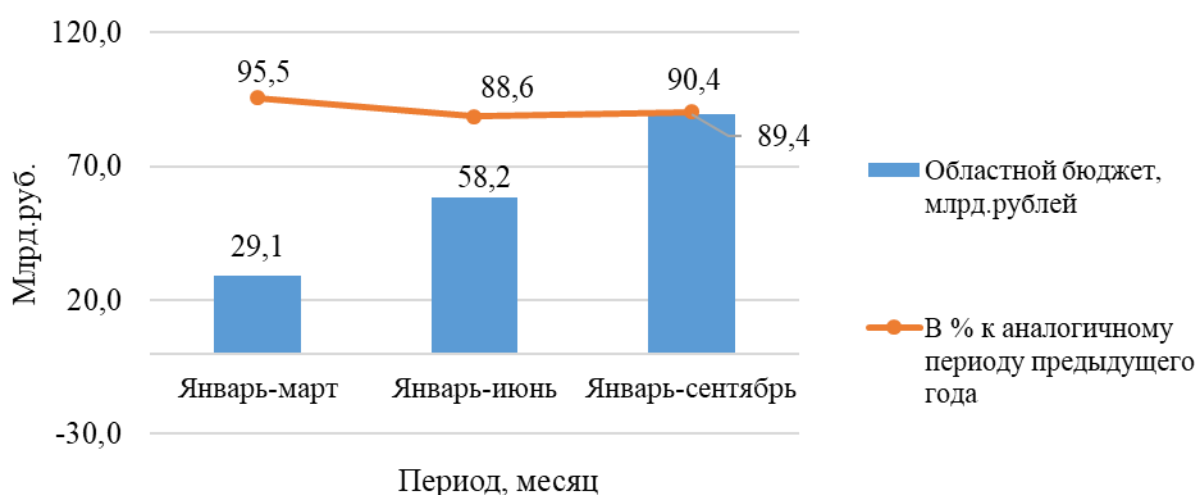


Рисунок 2.13 – Налоговые и неналоговые поступления в бюджет области

Таким образом, положительные тенденции социально-экономического развития области в январе-ноябре 2020 года (в % к январю-ноябрю 2019 года) были отмечены в следующих сферах:

– инвестиции в основной капитал (в январе-сентябре 2020 года) увеличились на 7,7%. Это связано с тем, что в течение всего 2018 года Правительством прорабатывались вопросы снижения налоговой нагрузки на предприятия, расширение программы гарантийной поддержки и льготного финансирования, адресной поддержки при реализации инвестиционных проектов и внедрения 12 целевых моделей упрощения процедур ведения бизнеса и повышения инвестиционной привлекательности;

– ввод в действие жилых домов увеличился на 6,2% (на 10,6% с учетом жилых домов, построенных населением на земельных участках, предназначенных для ведения садоводства). Данное увеличение может быть связано с реализацией государственной программы «Обеспечение доступным и комфортным жильем граждан Российской Федерации в Челябинской области»;

– оборот розничной торговли увеличился на 0,8%. Допускается, что по результатам марта 2021 года динамика розничной торговли может еще ухудшиться, так как в конце марта 2020 года произошел всплеск ажиотажного потребительского спроса в связи с ухудшающейся эпидемиологической ситуацией. В дальнейшем, если не произойдет нового кризиса, связанного с пандемией, можно до конца года рассчитывать на положительную динамику в сфере розничной торговли;

– среднемесячная заработная плата увеличилась на 2,9%. Основной причиной положительной динамики является увеличение фонда начисленной заработной платы. За январь-сентябрь 2020 года его рост составил 2,1% относительно аналогичного периода прошлого года». Также можно отметить, что рост заработной платы в медицине и социальной сфере можно объяснить выплатами, которые получают сотрудники, участвующие в борьбе с COVID-19.

Отрицательные тенденции в январе-ноябре 2020 года (в % к январю-ноябрю 2019 года) были отмечены в следующих показателях:

– индекс промышленного производства снизился. Снижение наблюдалось в таких отраслях, как обрабатывающие производства (снижение 3,5%), а также обеспечение электрической энергией, газом и паром, кондиционировании воздуха (снижение на 12,4%);

– продукция сельского хозяйства (в январе-сентябре 2020 года) сократилась на 5,4% за счет сокращения производства молока на 0,4% и скота и птицы на 6,6%;

– объем работ в строительстве сократился на 9,3%. Это напрямую связано с экономической ситуацией в стране, например, снижением реальной заработной платы населения.

– налоговые и неналоговые доходы консолидированного бюджета сократились на 7,4%. Данная ситуация может объясняться такими причинами, как несвоевременное перечисление арендаторами арендной платы, предоставлением отсрочки по аренде, снижение активности со стороны покупателей в связи с непростой экономической ситуацией, снижением реальной заработной платы, снижением количества налогоплательщиков и т.д.;

– объем платных услуг населению сократился на 10,6%. Значительное сокращение наблюдается в таких областях, как культура, туризм и спорт. Данную ситуацию можно связать с эпидемиологической обстановкой;

– сокращение экспорта на 0,8%, а импорта на 20,7%. На сокращение импорта могли повлиять приостановка из-за пандемии коронавируса многих сделок и осторожность инвесторов при покупке оборудования в условиях высокой неопределенности. На объем экспорта традиционно влияют поставки черной металлургии – их снижение происходит совместно;

– реальные располагаемые денежные доходы населения (в январе-сентябре 2020 года) сократились на 1,7%; а также реальная заработная плата сократилась на 0,3%. В правительстве Челябинской области падение уровня жизни объясняют

сохранением влияния последствий пандемии, инфляцией и ростом обязательных платежей.

– численность зарегистрированных безработных на 01.12.2020 г. увеличилась в 3,6 раза по сравнению с уровнем на 01.12.2019 г. Однако следует отметить, что в 2021 году наблюдается сокращение численности зарегистрированных безработных, что связано с увеличением количества вакантных мест.

Таким образом, была рассмотрена и проанализирована динамика основных показателей современного рынка труда, а именно в процентном соотношении к аналогичному периоду предшествующего года.

2.2 Анализ рынка труда Челябинской области

К числу наиболее значимых факторов, влияющих на развитие регионального рынка труда можно отнести цифровизацию экономических процессов и пандемию, связанную с распространением вируса COVID-19.

Цифровизация, наряду с очевидными плюсами для прогресса и развития общества, имеет и свои минусы для рынка труда. Например, кадровые процессы под влиянием цифровизации имеют тенденцию сокращения числа трудящихся за счет автоматизации процессов. Под воздействием цифровой трансформации, на рынке труда оказываются специалисты, которые вынуждены заниматься поиском работы. Для рынка труда в качестве ведущего показателя определено снижение целевого трудоустройства выпускников ВУЗов ¹⁹ (рисунок 2.15).

¹⁹ Перезовова, О.В., Возилова, Е.В. Анализ перспектив рынка труда Челябинской области в условиях изменений экономики и образования / Региональная экономика и управление: электронный научный журнал. ISSN 1999-2645. № 3 (63). Номер статьи: 6314. Дата публикации: 20.08.2020.

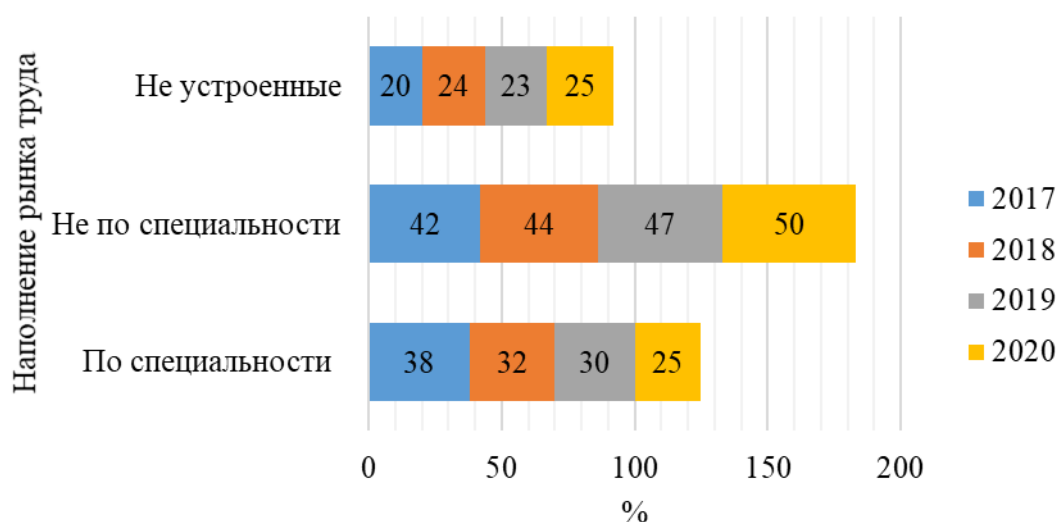


Рисунок 2.15 – Данные о наполнении рынка труда Челябинской области 2017-2020 гг.

Согласно данным, отраженным на рисунке 2.15, наблюдается тенденция сокращения числа трудоустроенных по специальности выпускников с 38% от 2017 года до 25% от 2020 года. То есть студенты вузов, получая специальности, предусмотренные образовательными программами, затрудняются устроиться на работу именно по выбранной профессии. Также наблюдается рост числа студентов, трудоустраивающихся не по специальности (с 42% от 2017 года до 50% от 2020 года). И до 5% за четыре года (с 20% от 2017 года до 25% от 2020 года) выросло число студентов, которые не смогли трудоустроиться. Следовательно, от цифровизации пострадали ВУЗы, которые ежегодно пополняют рынок труда выпускающимися специалистами, так как образовательные программы, предусмотренные для реализации 5 лет, просто не успевают реагировать на динамику рыночных запросов. И ситуация складывается так, что, помимо ежегодного пополнения рынка труда выпускниками вузов, его также наполняют регулярно сокращаемые рабочие кадры, вымещенные из предприятий автоматизацией основных процессов. Однако еще больше нестабильности и неопределенности для рынка труда принес февраль-март 2020

года. Более уязвим рынок труда стал из-за ситуации, связанной с распространением вируса COVID-19.

Главная особенность российского рынка труда в настоящее время – это необходимость постоянной адаптации к структурным изменениям и новым требованиям к навыкам и уровню квалификации работников. По мнению одного из экспертов рекрутингового агентства, «многие работодатели в Москве смогли в течение недели перевести своих сотрудников на удалённую работу или гибкий график. У компаний самая главная задача – выжить, поэтому именно у топ-менеджеров есть возможность показать свои компетенции»²⁰. Однако, не следует забывать, что Москва и Московская область – это один из экономически успешных и ведущих регионов. Другие регионы, в том числе и Челябинская область не смогли среагировать так оперативно и быстро.

Одной из профессиональных проблем является цифровая некомпетентность большой категории сотрудников, которая существенно затруднила качественное выполнение работы в удалённом режиме на дому. Если анализировать наиболее востребованные категории компетенций на современном рынке труда, то можно отметить, что работодатели отдают предпочтение специалистам с высоким уровнем цифровой, финансовой и языковой грамотности. Однако фактическая ситуация по Челябинской области далека от запроса (рисунок 2.16).

²⁰ Опрос профессиональных работодателей [Электронный ресурс]. – URL: <https://bankstoday.net/last-articles/rynok-truda-vo-vremya-epidemii-i-posle-chto-budet-s-vakansiyami-i-zarplatami-i-chto-nuzhno-delat-uzhe-sejchas>.

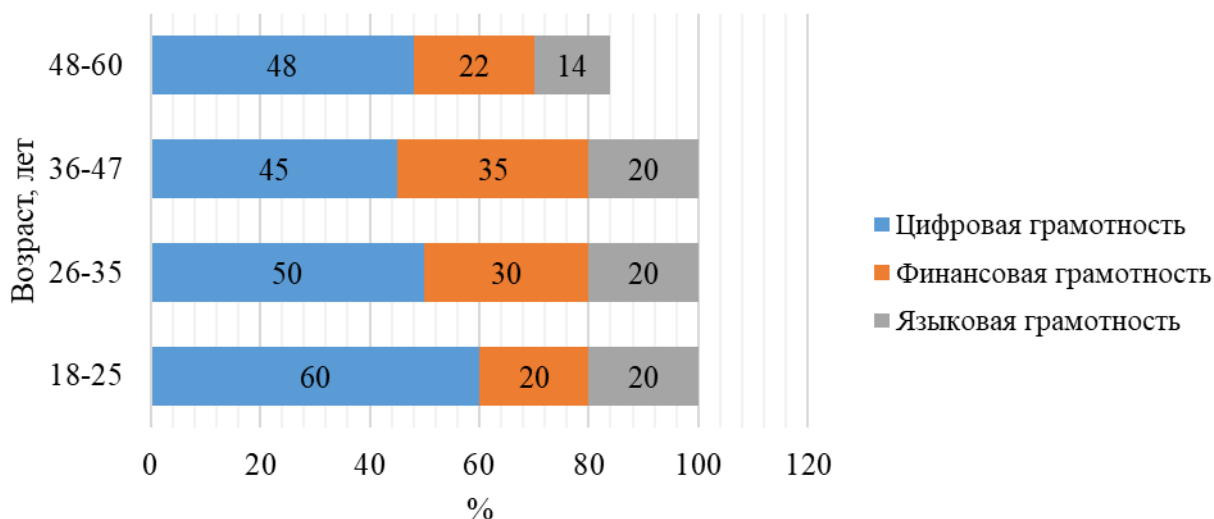


Рисунок 2.16 – Степень проявленной компетенции специалистов по рынку труда Челябинской области

Под цифровой грамотностью работодателями понимается совокупность проявленных знаний, навыков и умений (компетентность) в области цифровых и информационных технологий.

Под финансовой грамотностью работодателями понимается совокупность проявленных знаний, навыков и умений (компетентность) в области финансово-экономической плановой и расчетной деятельности.

Под языковой грамотностью работодателями понимается совокупность проявленных знаний, навыков и умений (компетентность) в области лингвистических и коммуникационных процессов (владение языками на базовом уровне).

Так была замечена закономерность, что в возрасте 18-25 лет соискатели на рынке труда обладают высокой цифровой компетентностью (60%) и слабо выраженной цифровой и языковой компетентностью (по 20%). Категория соискателей 26-35 лет обладают умеренной цифровой компетентностью (50%) и средне и слабо выраженной финансовой (30%) и языковой (20%) компетентностью. Далее, если смотреть по результатам диаграммы, мы можем

установить, что практически у всех возрастных категорий соискателей достаточно слабо выражена языковая компетентность (14-20%), слабо выражена финансовая компетентность (20-35%) и неоднородно выражена цифровая компетентность, в которой прослеживается закономерность: чем старше соискатель, тем менее выражен уровень цифровой компетентности.

Анализ перспектив развития регионального рынка труда с учетом текущих изменений в секторе экономики и образования показывает, что будут усиливаться реформы образовательной системы с преимущественным акцентом подготовки специалистов в дистанционном режиме для формирования мультискиллинговых компетенций. В секторе экономики будут формироваться отрасли совершенно новых профессий и специальностей, ориентированных на виртуальный и онлайн сервисы, а на рынке труда будут юридически закреплены новые формы трудовых отношений, в том числе, удаленная работа и иные формы деятельности в «онлайн» формате. Внедрение цифровизации и разработка новых форм трудовых отношений сегодня привели к очевидным смещениям профессий из реального сектора взаимодействия в виртуальный²¹.

Рассмотрим более подробно рынок труда Челябинской области за 2020-2021 годы.

На рисунке 2.17 представлена динамика таких показателей, как численность граждан, обратившихся за содействием в поиске подходящей работы, численность безработных граждан и заявленная организациями потребность в работниках за период с 2014 – 2019 гг.

²¹ Сичинский, Е.П., Сташкевич, И.Р. Прогноз потребности в квалифицированных кадрах для цифровой экономики региона / Инновационное развитие профессионального образования. 2019. Т.22. № 2. с. 23 – 30.

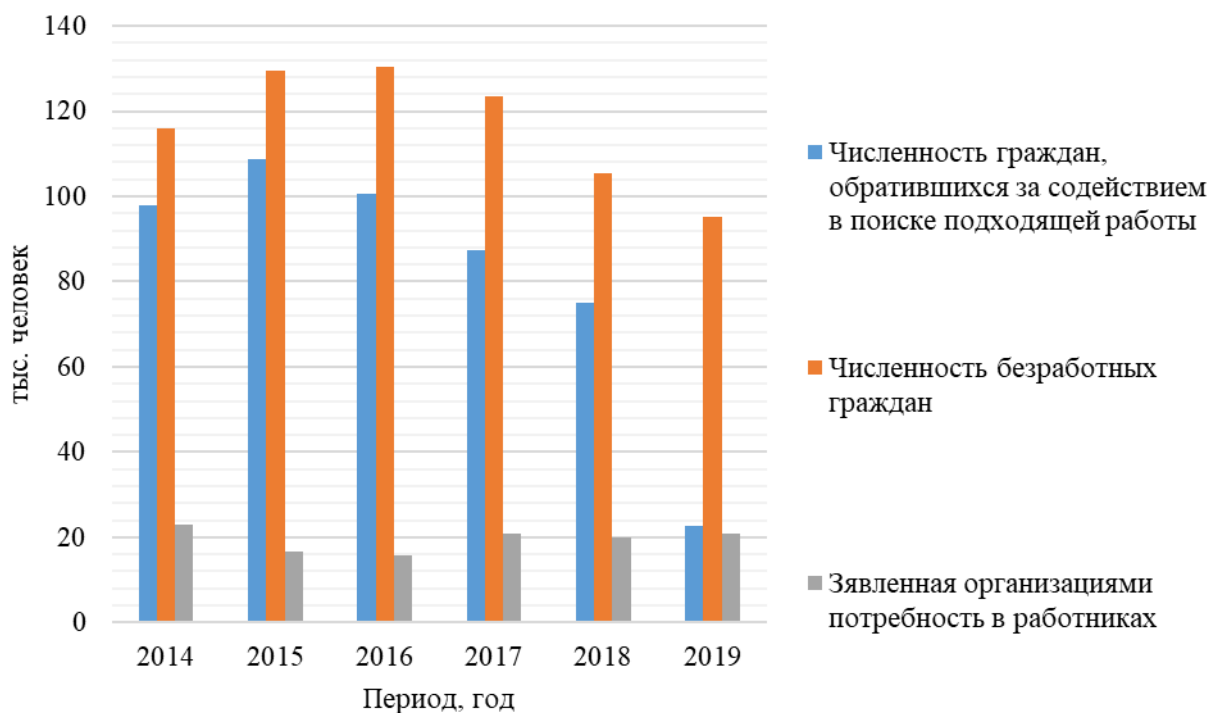


Рисунок 2. 17 – Динамика численности граждан, обратившихся за содействием в поиске подходящей работы, численности безработных граждан и заявленной организациями потребности в работниках

Начиная с 2016 года наблюдается сокращение численности безработных, на фоне роста заявленной организациями потребности в работниках. Численность граждан, обратившихся за содействием в поиске подходящей работы сократилась за период 2018-2019 гг. почти в три раза.

На рисунке 2.18 представлена динамика уровня регистрируемой безработицы за 2014-2019 гг.

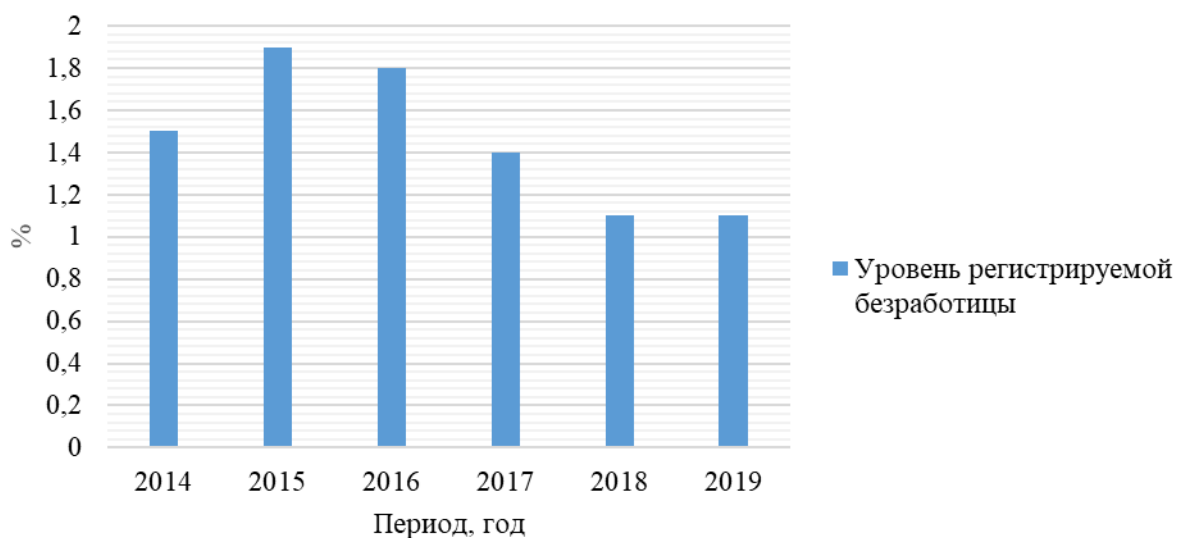


Рисунок 2.18 – Динамика уровня регистрируемой безработицы

Также начиная с 2015 года наблюдается снижение уровня регистрируемой безработицы, что положительно характеризует ситуацию на рынке труда Челябинской области.

На рисунке 2.19 представлена динамика напряженности на рынке труда за 2014-2019 гг.

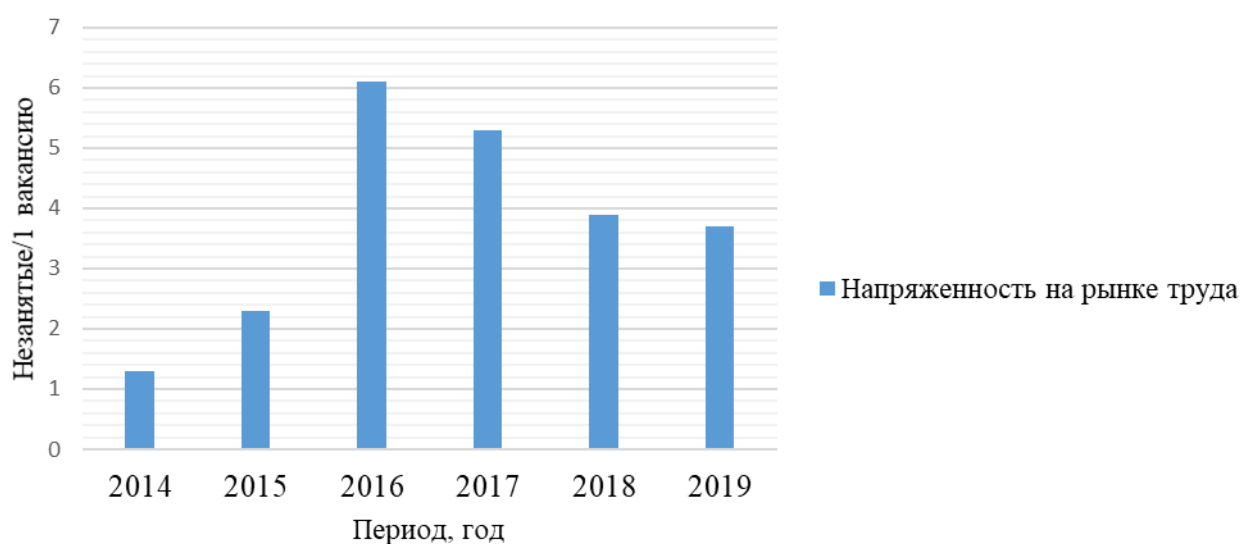


Рисунок 2.19 – Динамика напряженности на рынке труда

Динамика показателя напряженности на рынке, отражающего соотношение незанятых на одну вакансию, начиная с 2016 года отражает положительную динамику, тем не менее, показатель 2019 г. существенно превышает показатель 2014 г. По совокупности представленных показателей можно сделать вывод о роста спроса на рынке труда Челябинской области.

На рисунке 2.20 представлена динамика удельного веса трудоустроенных граждан в общей численности граждан, обратившихся за содействием в поиске подходящей работы за 2014-2019 гг.

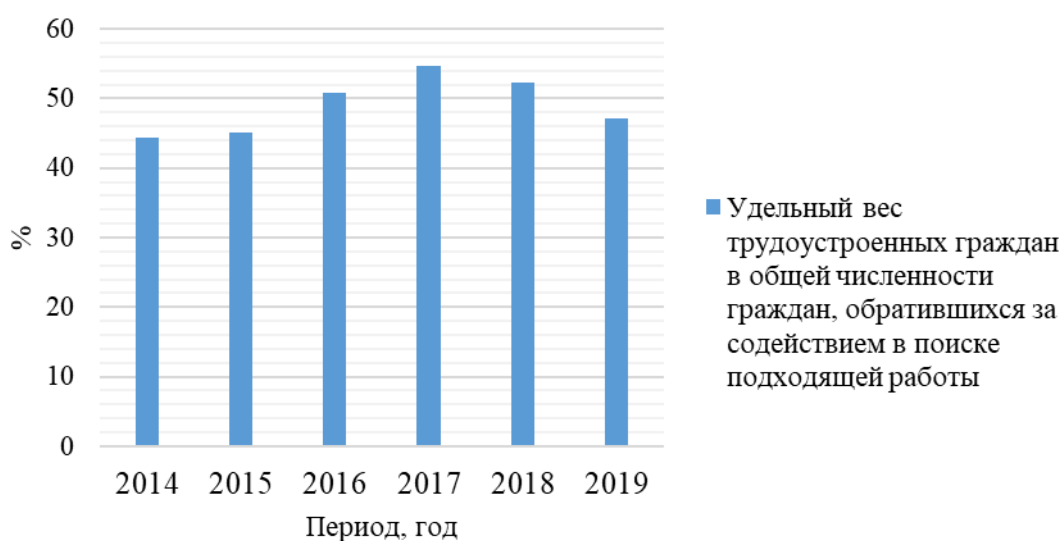


Рисунок 2.20 – Удельный вес трудоустроенных граждан в общей численности граждан, обратившихся за содействием в поиске подходящей работы

Тем не менее, удельный вес трудоустроенных граждан в общей численности граждан, обратившихся за содействием в поиске подходящей работы сократился. Можно предположить, что одним из факторов, определившим данную тенденцию, является потребность в новых компетенциях и навыках, востребованных работодателями, которая не может быть удовлетворена, особенно со стороны лиц старшей возрастной группы.

За 2021 год нашли подходящую работу 17 908 человек, что на 80,4% больше 2020 года. Безработных граждан трудоустроено 16 228 человек, что в 2,1 раза

больше, чем в 2020 году. В счет квотируемых рабочих мест трудоустроено 15 инвалидов. Удельный вес трудоустроенных граждан в общей численности граждан, обратившихся за содействием в поиске работы, составил 37,4 %.

За январь-май 2021 год в ЦЗН обратилось 1 542 человека, уволенных в связи с ликвидацией организаций либо сокращением численности или штата работников организаций, расположенных на территории Челябинской области, что на 20,3% меньше, чем в январе-мае прошлого года²².

В таблице 2.2 представлен рейтинг востребованности профессий по Челябинской области на 1 июня 2021 г. (госслужащие).

Коэффициент востребованности – это соотношение по определенной профессии количества вакансий к количеству состоящих на учете человек, имеющих данную профессию (специальность). Чем выше коэффициент востребованности, тем больше возможностей для трудоустройства по данной вакансии.

Таким образом, самыми востребованными профессиями (госслужащие) на данный момент являются врач-терапевт, профессор и участковый уполномоченный полиции.

Из-за низкого коэффициента востребованности, в данный рейтинг не вошли профессии экономист, бухгалтер, юрист. Их коэффициенты востребованности 0,4, 0,2 и 0,2 соответственно.

В таблице 2.3 представлен рейтинг востребованности профессий по Челябинской области на 1 июня 2021 г. (рабочие).

Самыми востребованными профессиями (рабочие) являются: футеровщик-каменщик, садовод, укладчик хлебобулочных изделий. Самыми невостребованными профессиями являются: овощевод, сортировщик в области пищевой продукции, помощник воспитателя.

Перейдем к оценке эффективности государственной программы «Содействие занятости населения Челябинской области».

²² Официальный сайт Главного управления по труду и занятости населения Челябинской области [Электронный ресурс]. – URL: <http://www.szn74.ru>.

Таблица 2.2 – Рейтинг востребованности профессий по Челябинской области
(госслужащие)²³

Наименование профессии	01.06.2021 г.				
	Количество вакансий	Количество состоящих на учете человек, всего	Коэффициент востребованности	Минимальная заработная плата, рублей	Максимальная заработная плата, рублей
врач-терапевт	278	2	139,0	14 710	80 000
профессор	66	1	66,0	30 000	44 300
участковый уполномоченный полиции	58	1	58,0	25 000	60 000
инструктор по гигиеническому воспитанию	50	1	50,0	13 949	31 974
инженер по подготовке производства	44	1	44,0	15 000	35 000
полицейский патрульно-постовой службы полиции	158	4	39,5	14 711	37 000
доцент	39	1	39,0	25 000	50 000
инженер по наладке и испытаниям	31	1	31,0	17 000	35 000
инженер по автоматизированным системам управления технологическими процессами	31	1	31,0	17 000	35 000
инженер по сварке	28	1	28,0	17 000	35 000
рентгенолаборант	27	1	27,0	14 000	35 000
судебный пристав	105	4	26,3	30 000	40 000
доцент	26	1	26,0	20 000	31 061
следователь	72	3	24,0	25 000	50 000
водитель-сотрудник (средний персонал)	95	4	23,8	14 000	35 000
инженер-конструктор	273	13	21,0	14 710	70 000
мастер по ремонту технологического оборудования	18	1	18,0	17 400	17 500
врач	1 330	74	17,9	14 710	80 000
мастер контрольный (участка, цеха)	16	1	16,0	14 711	50 000
концертмейстер	15	1	15,0	14 710	20 000
техник по наладке и испытаниям	14	1	14,0	15 000	25 000
акушерка	26	2	13,0	14 710	35 087

²³ Востребованные профессии Челябинской области [Электронный ресурс]. – URL: [http://www.szn74.ru/htmlpages/ Show/ Rynoktruda/ Vostrebovannyeprofessii](http://www.szn74.ru/htmlpages/Show/Rynoktruda/Vostrebovannyeprofessii)

Окончание таблицы 2.2

Наименование профессии	01.06.2021 г.				
	Количество вакансий	Количество состоящих на учете человек, всего	Коэффициент востребованности	Минимальная заработная плата, рублей	Максимальная заработная плата, рублей
риэлтор	90	8	11,3	25 000	40 000
инженер-технолог	222	20	11,1	14 710	70 000
заведующий отделением (в прочих отраслях)	22	2	11,0	14 710	47 000
фельдшер, фельдшер-лаборант	483	48	10,1	14 000	40 000
инженер-программист	97	10	9,7	14 710	45 000
вожатый	124	15	8,3	7 355	25 000
учитель математики	66	9	7,3	13 000	35 000
медицинская сестра	968	141	6,9	14 710	44 000

Таблица 2.3 – Рейтинг востребованности профессий по Челябинской области (рабочие)

Наименование профессии	01.06.2021 г.				
	Количество вакансий	Кол-во состоящих на учете человек, всего	Коэффициент востребованности	Минимальная заработная плата, рублей	Максимальная заработная плата, рублей
футеровщик-каменщик	270	1	270,0	26 000	26 000
садовод	230	2	115,0	15 000	20 000
укладчик хлебобулочных изделий	88	1	88,0	24 000	24 000
машинист расфасовочно-упаковочных машин	69	1	69,0	24 000	50 000
обработчик пищевых продуктов и тары	49	1	49,0	14 800	14 800
комплектовщик товаров	38	1	38,0	28 000	45 000
мойщик тары	30	1	30,0	15 000	25 000
токарь-расточник	57	2	28,5	14 710	54 000
обработчик колбасных изделий	27	1	27,0	14 800	30 000
обработчик птицы	179	7	25,6	17 000	30 000
машинист мельниц	25	1	25,0	20 000	65 000
водитель троллейбуса	25	1	25,0	16 000	30 000
машинист тесторазделочных машин	48	2	24,0	24 000	24 000
навесчик	23	1	23,0	30 000	30 000
аппаратчик десорбции	22	1	22,0	45 000	53 000
машинист погрузочно-доставочной машины	44	2	22,0	42 570	60 000
слесарь по ремонту парогазотурбинного оборудования	20	1	20,0	14 710,80	60 000

Окончание таблицы 2.3

Наименование профессии	01.06.2021 г.				
	Количество вакансий	Количество состоящих на учете человек, всего	Коэффициент востребованности	Минимальная заработная плата, рублей	Максимальная заработная плата, рублей
кровельщик	122	7	17,4	14 710,8	80 000
электрослесарь по ремонту электрических машин	16	1	16,0	30 000	40 000
пескоструйщик	15	1	15,0	25 000	60 300
машинист буровой установки	100	7	14,3	20 000	60 000
жестянщик	14	1	14,0	15 000	40 000
проходчик	81	6	13,5	25 000	100 000
арматурщик	136	11	12,4	20 500	45 000
свиновод	12	1	12,0	20 000	27 000
формовщик огнеупорных изделий	11	1	11,0	15 000	25 000
сборщик бумажных изделий	11	1	11,0	15 000	15 000
оператор линии производства мороженого	11	1	11,0	20 000	24 500
укладчик пиломатериалов, деталей и изделий из древесины	11	1	11,0	30 000	35 000
отделочник изделий, полуфабрикатов, материалов	22	2	11,0	18 000	30 000
резчик труб и заготовок	11	1	11,0	15 000	32 000
зуборезчик	11	1	11,0	28 000	43 500
электромонтер по ремонту аппаратуры, релейной защиты автоматики	10	1	10,0	15 000	33 500
рихтовщик кузовов	10	1	10,0	15 000	15 000
машинист упаковочной машины	10	1	10,0	15 000	15 000
трубопроводчик линейный	20	2	10,0	25 000	25 000
машинист-крановщик	10	1	10,0	26 000	26 000
формовщик ручной формовки	19	2	9,5	14 711	40 000
облицовщик-плиточник	66	7	9,4	16 630	60 300
изолировщик на термоизоляции	35	4	8,8	21 120	60 300
кондуктор	225	28	8,0	14 710,80	25 000
контролер измерительных приборов и специального инструмента	8	1	8,0	16 000	21 886
официант	212	27	7,9	6 500	45 000
уборщик мусоропроводов	7	1	7,0	14 710,80	20 000
аппаратчик обработки	6	1	6,0	47 000	49 000
электросварщик на автоматических и полуавтоматических машинах	117	22	5,3	18 300	55 000
овощевод	228	44	5,2	15 000	22 000
сортировщик в производстве пищевой продукции	16	4	4,0	25 000	25 000
помощник воспитателя	146	130	1,1	14 710,80	17 000

Проанализировав основные показатели, отражающие состояние рынка труда Челябинской области, можно сделать вывод о положительных тенденциях, которые отражаются показателями уровня безработицы, уровня напряженности и количеством вакансий. Однако, серьезной проблемой на сегодняшний день становится несовпадение требуемых работодателями навыков и компетенций с уровнем подготовки и квалификации потенциальных работников, что связано с глобальными процессами цифровизации экономики. Предложение на рынке труда, определяемое специальностью и уровнем квалификации работника, не может достаточно быстро отреагировать на изменение спроса. В результате мы наблюдаем диспропорции, то есть повышенный спрос и большое количество вакансий по определенным профессиям (врач-терапевт, профессор, участковый уполномоченный полиции) и сокращение спроса по таким профессиям, как экономист, бухгалтер, юрист.

В качестве проблемы также можно отметить то, что большинство выпускников высших учебных заведений не трудоустраиваются по полученной специальности, следовательно, расходы, понесенные на получение образования, которые можно рассматривать как инвестиции в человеческий капитал, в большинстве случаев не эффективны.

В целом, сложившаяся ситуация грозит утратой человеческого потенциала, являющегося основополагающей категорией в оценке в том числе уровня экономической безопасности региона.

2.3 Оценка эффективности государственной программы «Содействие занятости населения»

Рынок труда является одним из приоритетных объектов государственного регулирования. Одним из инструментов такого регулирования является реализация государственных программ. Одной из таких программ является государственная программа «Содействие занятости населения Челябинской

области». В таблице 2.4 представлена полная информация о данной государственной программе.

Таблица 2.4 – Описание государственной программы «Содействие занятости населения Челябинской области»

Элементы государственной программы	Описание
Ответственный исполнитель государственной программы	Главное управление по труду и занятости населения Челябинской области (далее именуется - Главное управление по труду и занятости населения)
Подпрограммы государственной программы	<p>«Содействие занятости граждан, особо нуждающихся в социальной защите и испытывающих трудности в поиске работы, в том числе сопровождение инвалидов молодого возраста при трудоустройстве»;</p> <p>«Дополнительные мероприятия по стабилизации ситуации на рынке труда Челябинской области»;</p> <p>«Поддержка и повышение качества жизни граждан старшего поколения»;</p> <p>«Поддержка занятости и повышение эффективности рынка труда для обеспечения роста производительности труда в Челябинской области»;</p> <p>Реализация регионального проекта «Разработка и реализация программы системной поддержки и повышения качества жизни граждан старшего поколения»;</p> <p>Реализация регионального проекта «Поддержка занятости и повышение эффективности рынка труда для обеспечения роста производительности труда»;</p> <p>Осуществление полномочий и обеспечение деятельности органов службы занятости населения.</p>
Проекты государственной программы	<p>«Разработка и реализация программы системной поддержки и повышения качества жизни граждан старшего поколения»;</p> <p>«Поддержка занятости и повышение эффективности рынка труда для обеспечения роста производительности труда».</p>
Основная цель	Создание правовых, экономических и институциональных условий, способствующих эффективному развитию рынка труда
Основные задачи	<p>Профилактика безработицы и повышение эффективности занятости населения;</p> <p>обеспечение сбалансированности рынка труда и повышение качества рабочей силы;</p> <p>обеспечение государственных гарантий в области занятости населения;</p> <p>содействие занятости граждан, особо нуждающихся в социальной защите и испытывающих трудности в поиске работы;</p> <p>снижение напряженности на рынке труда и поддержка эффективной занятости населения;</p>

Продолжение таблицы 2.4

Элементы государственной программы	Описание
Основные задачи	<p>содействие занятости граждан предпенсионного возраста, включая организацию профессионального обучения и дополнительного профессионального образования;</p> <p>содействие занятости лиц в возрасте 50 лет и старше, а также лиц предпенсионного возраста;</p> <p>поддержка занятости работников предприятий при реализации мер по повышению производительности труда;</p> <p>повышение эффективности службы занятости для обеспечения роста производительности труда.</p>
Целевые показатели (индикаторы) конечного результата	<ol style="list-style-type: none"> 1) Уровень регистрируемой безработицы на конец года; 2) численность безработных граждан, зарегистрированных в органах службы занятости населения на конец года; 3) коэффициент напряженности на рынке труда на конец года; удельный вес трудоустроенных граждан в общей численности граждан, обратившихся за содействием в поиске работы в течение года; 4) численность безработных граждан, приступивших к профессиональному обучению и получению дополнительного профессионального образования; 5) численность получателей услуг по содействию предпринимательству и самозанятости безработных; 6) численность получателей пособия по безработице в среднемсячном исчислении; 7) удельный вес граждан, удовлетворенных полностью, доступностью и качеством государственных услуг в области содействия занятости населения в общей численности опрошенных граждан; 8) доля инвалидов молодого возраста, получивших государственную услугу по содействию в поиске подходящей работы, от численности молодых инвалидов, обратившихся в областные казенные учреждения центры занятости населения; 9) доля граждан, испытывающих трудности в поиске работы, получивших государственную услугу по содействию в поиске подходящей работы, от численности граждан, испытывающих трудности в поиске работы и обратившихся в ОКУ ЦЗН в целях поиска работы.
Сроки и этапы реализации	<p>Срок реализации государственной программы: 2015-2020 годы. Государственная программа реализуется в один этап.</p>
Объемы бюджетных ассигнований	<p>Общий объем финансирования государственной программы в 2015 - 2020 годах составит 13 351 091,9 тыс. рублей, в том числе из:</p> <p>средств федерального бюджета – 9 923 652,3 тыс. рублей, из них по годам:</p> <p>2015 год – 1 504 812,8 тыс. рублей;</p> <p>2016 год – 1 631 278,1 тыс. рублей;</p> <p>2017 год – 1 509 081,3 тыс. рублей;</p> <p>2018 год – 1 156 603,7 тыс. рублей;</p>

Окончание таблицы 2.4

Элементы государственной программы	Описание
Объемы бюджетных ассигнований	2019 год – 593 774,5 тыс. рублей; 2020 год – 772 988,2 тыс. рублей.
Ожидаемые результаты	<ol style="list-style-type: none"> 1) Снижение уровня регистрируемой безработицы до 1,2% на конец года; 2) снижение численности безработных граждан, зарегистрированных в органах службы занятости, до 22,5 тыс. человек на конец года; 3) недопущение роста коэффициента напряженности на рынке труда до значения более 2,6 человека на вакансию на конец года; 4) сохранение удельного веса трудоустроенных граждан в общей численности граждан, обратившихся за содействием в поиске работы в течение года, на уровне 47%; 5) сохранение численности безработных граждан, приступивших к профессиональному обучению и получению дополнительного профессионального образования, на уровне 5,1 тыс. человек ежегодно; 6) увеличение численности получателей услуг по содействию предпринимательству и самозанятости безработных до 3,2 тыс. человек в год; 7) снижение численности получателей пособия по безработице до 22,1 тыс. человек в среднемесечном исчислении; 8) сохранение удельного веса граждан, удовлетворенных полностью, доступностью и качеством государственных услуг в области содействия занятости населения, в общей численности опрошенных граждан на уровне 88%; 9) сохранение доли инвалидов молодого возраста, получивших государственную услугу по содействию в поиске подходящей работы, от численности молодых инвалидов, обратившихся в ОКУ ЦЗН в целях поиска работы, на уровне 100%; 10) увеличение доли граждан, испытывающих трудности в поиске работы, получивших государственную услугу по содействию в поиске подходящей работы, от численности граждан, испытывающих трудности в поиске работы и обратившихся в ОКУ ЦЗН в целях поиска работы, на уровне 100%

Рассмотрим динамику основных индикаторов рынка труда Челябинской области. Ожидаемые результаты будут считаться пороговым значением.

Расчет индикаторов производится по формулам, представленным ниже.

1) Уровень регистрируемой безработицы на конец года. Показатель рассчитывается по формуле (2.1).

$$Уб = \frac{Чб \times 100}{эАН}, \quad (2.1)$$

где $Уб$ – уровень регистрируемой безработицы, %;

$Чб$ – численность безработных граждан, состоящих на учете в органах службы занятости населения, человек;

$эАН$ – численность экономически активного населения, человек.

2) Коэффициент напряженности на рынке труда на конец года. Показатель рассчитывается по формуле (2.2).

$$Кн = \frac{Чн}{В}, \quad (2.2)$$

где $Кн$ – коэффициент напряженности на рынке труда, незанятых граждан на одну вакансию;

$Чн$ – численность незанятых граждан, состоящих на учете в органах службы занятости населения, человек;

$В$ – количество вакансий, заявленных в органы службы занятости населения, единиц.

3) Удельный вес граждан, удовлетворенных доступностью и качеством государственных услуг в области содействия занятости населения. Показатель рассчитывается по формуле (2.3).

$$Ду = \frac{Чу}{Чо} \times 100, \quad (2.3)$$

где $Ду$ – удельный вес граждан, удовлетворенных полностью, доступностью и качеством государственных услуг в области содействия занятости, процентов;

$Чу$ – численность граждан, удовлетворенных полностью, доступностью и качеством государственных услуг в области содействия занятости, человек;

Ч₀ – численность опрошенных граждан, человек

Все остальные показатели являются абсолютными.

Таблица 2.5 – Динамика основных индикаторов рынка труда Челябинской области

Индикатор	Годы						Пороговое значение
	2015	2016	2017	2018	2019	2020	
Задача 1. Профилактика безработицы и повышение эффективности занятости населения							
Уровень регистрируемой безработицы, %	1,9	1,8	1,4	1,1	1,1	3,5	≤ 1,2% на конец года
Численность безработных граждан, зарегистрированных в органах службы занятости, тыс. чел.	34,6	33,2	26,7	21,5	21,3	65,5	≤ 22, 5 тыс. человек на конец года
Коэффициент напряженности на рынке труда, чел.	2,1	6,1	5,3	3,9	3,7	2,4	≤ 2,6 человека на вакансию на конец года
Задача 2. Обеспечение сбалансированности рынка труда и повышение качества рабочей силы							
Удельный вес трудоустроенных граждан в общей численности граждан, обратившихся за содействием в поиске работы, %	43	50,3	52,5	46,5	56,8	40,4	47%
Численность безработных граждан, приступивших к профессиональному обучению и получению дополнительного профессионального образования, тыс. человек	6,1	1,9	4,9	5,6	5,3	4,3	5,1 тыс. человек
Численность получателей услуг по содействию предпринимательству и самозанятости безработных, тыс. человек	3,1	3,1	3,1	3,1	3,2	-	3,2 тыс. человек
Задача 3. Обеспечение государственных гарантий в области занятости населения							
Численность получателей пособия по безработице, тыс. человек	24,5	29,2	27,7	28,0	25,1	37,5	≤ 22,1 тыс. человек
Удельный вес граждан, удовлетворенных полнотой, доступностью и качеством государственных услуг в области содействия занятости населения, %	-	-	86,0	87,0	88,0	88,0	88%
Задача 4. Содействие занятости граждан, особо нуждающихся в социальной защите и испытывающих трудности в поиске работы							
Доля инвалидов молодого возраста, получивших государственную услугу по содействию в поиске подходящей работы, от численности молодых инвалидов, обратившихся в ОКУ ЦЗН в целях поиска работы, %	-	-	100,0	100,0	100,0	-	100%

Окончание таблицы 2.5

Индикатор	Годы						Пороговое значение
	2015	2016	2017	2018	2019	2020	
Доля граждан, испытывающих трудности в поиске работы, получивших государственную услугу по содействию в поиске подходящей работы, от численности граждан, испытывающих трудности в поиске работы и обратившихся в ОКУ ЦЗН в целях поиска работы, %	-	-	-	-	-	100,0	100%

По данным таблицы 2.5 оценим динамику основных индикаторов данной государственной программы.

Такие индикаторы, как, «уровень регистрируемой безработицы» и «коэффициент напряженности на рынке труда» характеризуют социально – экономическое развитие региона. Данные индикатора не соответствовали пороговому значению в 2020 году, так как наблюдается рост численности безработных граждан, зарегистрированных в органах службы занятости.

Индикатор «удельный вес трудоустроенных граждан в общей численности граждан, обратившихся за содействием в поиске работы» характеризует рынок труда региона. В 2016, 2017 и 2019 году ниже нормы. Причиной этого могло стать ухудшение качества и снижение количества вакансий, заявленных в органы службы занятости населения Челябинской области.

По всем остальным индикаторам наблюдается положительная динамика, к концу анализируемого периода показатели находятся в пределах нормы.

Методика оценки эффективности реализации государственной программы была регламентирована Постановлением Правительства РФ от 17.07.2019 № 903 «Об утверждении Правил формирования сводного годового доклада о ходе реализации и оценке эффективности государственных программ Российской Федерации».

Оценка осуществляется в несколько этапов.

На первом этапе производится общая оценка достижения плановых значений индикаторов государственной программы в отчетном году (ОДп). Показатель рассчитывается по формуле (2.4).

$$ОД_{п} = \frac{K_1 \times \sum СД_{пнп}}{K_1 \times D}, \quad (2.4)$$

где $СД_{пнп}$ – степень достижения планового значения целевого индикатора государственной программы в отчетном году;

d – количество целевых индикаторов государственной программы;

k_1 – коэффициент значимости достижения планового значения целевого показателя (индикатора) государственной программы, наименование и методика расчета которого соответствуют наименованию и методике расчета показателя национального проекта в отчетном году ($k_1 = 1,5$).

Степень достижения планового значения целевого показателя индикатора государственной программы ($СД_{пнп}$) рассчитывается по формулам (2.5) и (2.6).

1) для индикаторов государственной программы, желаемой тенденцией изменения которых является увеличение значений:

$$СД_{пнп} = \frac{ЗП_{фпнп}}{ЗП_{пнп}}, \quad (2.5)$$

где $ЗП_{фпнп}$ – значение целевого индикатора государственной программы, фактически достигнутое на конец отчетного периода;

$ЗП_{пнп}$ – плановое значение целевого показателя (индикатора) государственной программы за отчетный год.

2) для индикаторов государственной программы, желаемой тенденцией изменения которых является снижение значений:

$$СД_{пнп} = \frac{ЗП_{пнп}}{ЗП_{фпнп}}. \quad (2.6)$$

На втором этапе производится анализ расходных обязательств Российской Федерации, связанных с реализацией государственных программ.

При оценке кассового исполнения государственных программ в отчетном году учитывается уровень кассового исполнения расходов федерального бюджета на реализацию государственных программ по каждому структурному элементу подпрограмм, а также федеральным целевым программам, за исключением подгрупп 870 «Резервные средства» и 840 «Исполнение государственных (муниципальных) гарантий без права регрессного требования гаранта к принципалу или уступки гаранту прав требования бенефициара к принципалу» группы видов расходов федерального бюджета, выделяемой в порядке, установленном Министерством финансов Российской Федерации.

Оценка кассового исполнения государственных программ в отчетном году ($K_{уи}$) рассчитывается по формуле (2.7).

$$K_{уи} = K_2 \times \frac{\sum \frac{\text{Ехр касса}_{ом}}{\text{Ехр с.б.р.}_{ом}}}{N} + K_3 \times \frac{\text{Ехр касса}}{\text{Ехр с.б.р}}, \quad (2.7)$$

где $\text{ехр с.б.р.}_{ом}$ – объем бюджетных ассигнований на реализацию структурных элементов подпрограмм и федеральных целевых программ государственной программы в отчетном году согласно сводной бюджетной росписи по состоянию на 31 декабря отчетного года;

$\text{ехр касса}_{ом}$ – кассовые расходы федерального бюджета на реализацию структурных элементов подпрограмм и федеральных целевых программ государственной программы в отчетном году;

n – количество структурных элементов подпрограмм и федеральных целевых программ государственной программы при ее реализации в отчетном году;

k_2 – коэффициент значимости кассового исполнения государственной программы в разрезе структурных элементов ($k_2 = 0,5$);

ехр с.б.р. – объем бюджетных ассигнований на реализацию государственной программы в отчетном году согласно сводной бюджетной росписи по состоянию на 31 декабря отчетного года;

ехр касса – кассовые расходы федерального бюджета на реализацию государственной программы в отчетном году;

k_3 – коэффициент значимости кассового исполнения государственной программы в целом ($k_3 = 0,5$).

На третьем этапе производится анализ деятельности ответственных исполнителей в части, касающейся разработки и реализации государственных программ.

Общая оценка эффективности деятельности ответственного исполнителя государственной программы в отчетном периоде (ОЭД) рассчитывается по формуле (2.8).

$$ОЭД = \frac{\sum \frac{крф_{факт\ s}}{крф_{план\ s}}}{T}, \quad (2.8)$$

где $крф_{факт\ s}$ – фактическое значение s – го критерия оценки соблюдения установленных требований по разработке и реализации государственных программ;

$крф_{план\ s}$ – плановое значение s – го критерия оценки соблюдения установленных требований по разработке и реализации государственных программ ($крф_{план\ s} = 1$);

T – количество критериев оценки соблюдения установленных требований по разработке и реализации государственных программ.

Критериями для расчета оценки соблюдения установленных требований по разработке и реализации государственных программ являются:

1) детальный план – график реализации государственной программы, утвержденный в течение 20 дней после утверждения Правительством Российской Федерации государственной программы;

2) детальный план – график реализации государственной программы, согласованный с Министерством экономического развития Российской Федерации;

3) сведения о контрольных событиях плана реализации государственной программы, корректно и в полном объеме отраженные в детальном плане-графике реализации государственной программы;

4) отчетные данные о ходе реализации государственной программы по итогам отчетного периода (годовой отчет, уточненный годовой отчет), подписанные усиленной квалифицированной электронной подписью ответственного исполнителя (должностного лица в должности не ниже заместителя руководителя федерального органа исполнительной власти (организации) в аналитической информационной системе обеспечения открытости деятельности федеральных органов исполнительной власти.

В случае оценки государственных программ, содержащих сведения ограниченного доступа либо информацию, составляющую государственную тайну, применяются следующие критерии соблюдения установленных требований по разработке и реализации государственных программ:

1) детальный план – график реализации государственной программы утвержден в течение 20 дней после утверждения Правительством Российской Федерации государственной программы;

2) детальный план – график реализации государственной программы согласован с Министерством экономического развития Российской Федерации;

3) сведения о контрольных событиях плана реализации государственной программы корректно и в полном объеме отражены в детальном плане – графике реализации государственной программы.

При расчете общей оценки эффективности деятельности ответственного исполнителя государственной программы в отчетном периоде по каждому из критериев, в случае полного соответствия указанным требованиям ставится коэффициент 1, в случае несоответствия – коэффициент 0 или 0,5.

При этом коэффициент 0,5 ставится в случае, если детальный план – график реализации государственной программы не утвержден в срок до 20 дней со дня утверждения Правительством Российской Федерации государственной программы, но утвержден до конца II квартала отчетного года.

На четвертом этапе производится интегральная оценка эффективности реализации государственной программы (ГПОЭ) рассчитывается по формуле (2.9).

$$\text{ГПОЭ} = K_4 \times \text{ОД}_\text{п} + K_5 \times K_{\text{уи}} + K_6 \times \text{ОЭД} \times 100\%, \quad (2.9)$$

где $\text{од}_\text{п}$ – общая оценка достижения плановых значений (индикаторов) государственной программы;

k_4 – коэффициент общей оценки достижения плановых значений показателей (индикаторов) государственной программы ($k_4 = 0,7$);

$k_{\text{уи}}$ – оценка кассового исполнения государственных программ в отчетном году;

k_5 – коэффициент уровня использования бюджетных ассигнований при реализации государственной программы ($k_5 = 0,05$);

оэд – оценка эффективности деятельности ответственного исполнителя государственной программы в отчетном году;

k_6 – коэффициент оценки эффективности деятельности ответственного исполнителя государственной программы в отчетном году ($k_6 = 0,05$).

На пятом этапе, на основе полученной интегральной оценки эффективности реализации государственная программа делится на категории (рейтингуется) и присваиваются следующие категории:

I четверть – «высокая степень эффективности реализации государственной программы Российской Федерации»;

II четверть – «степень эффективности реализации государственной программы Российской Федерации выше среднего уровня»;

III четверть – «степень эффективности реализации государственной программы Российской Федерации ниже среднего уровня»;

IV четверть – «низкая степень эффективности реализации государственной программы Российской Федерации».

Государственная программа не может быть отнесена к категории «высокая степень эффективности реализации государственной программы Российской Федерации», если эффективность ее реализации составляет менее 91%.

Государственная программа не может быть отнесена к категории «низкая степень эффективности реализации государственной программы Российской Федерации», если эффективность ее реализации составляет более 76%.

В таблице 2.6 представлены данные для оценки достижения плановых значений индикаторов государственной программы в отчетном году.

Таблица 2.6 – Данные для расчета ОДп

Наименование целевого индикатора	Единица измерения	Значение индикатора в отчетном году (2020 год)	Плановое значение	СДппп
1) Уровень регистрируемой безработицы	%	3,5	1,2	0,3
2) Численность безработных граждан, зарегистрированных в органах службы занятости населения	тыс. чел.	65,5	22,5	0,3
3) Коэффициент напряженности на рынке труда	чел.	2,4	2,6	1,1
4) Удельный вес трудоустроенных граждан в общей численности граждан, обратившихся за содействием в поиске работы	%	40,4	47	0,9
5) Численность безработных граждан, приступивших к профессиональному обучению и получению дополнительного профессионального образования	тыс. чел.	4,3	5,1	0,8

Окончание таблицы 2.6

Наименование целевого индикатора	Единица измерения	Значение индикатора в отчетном году (2020 год)	Плановое значение	СДппп
6) Численность получателей услуг по содействию предпринимательству и самозанятости безработных	чел.	3,2	3,2	1
7) Численность получателей пособия по безработице	тыс. чел.	37,5	22,1	0,6
8) Удельный вес граждан, удовлетворенных полнотой, доступностью и качеством государственных услуг в области содействия занятости населения, в общей численности опрошенных граждан	%	88	88	1
9) Доля инвалидов молодого возраста, получивших государственную услугу по содействию в поиске подходящей работы, от численности молодых инвалидов, обратившихся в ОКУ ЦЗН в целях поиска работы	%	100	100	1
10) Доля граждан, испытывающих трудности в поиске работы, получивших государственную услугу по содействию в поиске подходящей работы, от численности граждан, испытывающих трудности в поиске работы и обратившихся в ОКУ ЦЗН в целях поиска работы	%	100	100	1

В таблице 2.7 представлены данные для оценки кассового исполнения государственных программ в отчетном году.

Таблица 2.7 – Данные для расчета $K_{\text{уп}}$

Наименование показателя	тыс. руб.
Ехр касса (расходы федерального бюджета на реализацию государственной программы):	1 799 893
Ехр кассаОМ (расходы федерального бюджета на реализацию структурных элементов подпрограмм):	2 066 116,3
Подпрограмма «Осуществление полномочий и обеспечение деятельности органов службы занятости населения»	1 969 275,9
Подпрограмма «Дополнительные мероприятия по стабилизации ситуации на рынке труда Челябинской области»	96 840,4

Окончание таблицы 2.7

Наименование показателя	тыс. руб.
Ехр с.б.р.ОМ (объем бюджетных ассигнований на реализацию структурных элементов подпрограмм и федеральных целевых программ государственной программы):	2 834 385,1
Подпрограмма «Осуществление полномочий и обеспечение деятельности органов службы занятости населения»	2683 069,9
Подпрограмма «Содействие занятости граждан, особо нуждающихся в социальной защите и испытывающих трудности в поиске работы, в том числе сопровождение инвалидов молодого возраста при трудоустройстве»	42 588,6
Подпрограмма «Дополнительные мероприятия по стабилизации ситуации на рынке труда Челябинской области»	108 726,6
N (количество структурных элементов подпрограмм государственной программы при ее реализации в отчетном году)	41
Подпрограмма «Осуществление полномочий и обеспечение деятельности органов службы занятости населения»	18
Подпрограмма «Содействие занятости граждан, особо нуждающихся в социальной защите и испытывающих трудности в поиске работы, в том числе сопровождение инвалидов молодого возраста при трудоустройстве»	15
Подпрограмма «Дополнительные мероприятия по стабилизации ситуации на рынке труда Челябинской области»	8
Ехр с.б.р. (объем бюджетных ассигнований на реализацию государственной программы)	2 972 485,00
Итого федеральный бюджет	2 199 496,80
Итого областной бюджет	772 988,20

В таблице 2.8 представим значения показателей (ОДп, $K_{\text{уи}}$ и ОЭД) произведенным по формулам (2.4), (2.7) и (2.8).

Таблица 2.8 – Рассчитанная оценка показателей

Наименование показателя	Оценка показателей
Одп (общая оценка достижения плановых значений индикаторов государственной программы в отчетном году)	0,8
$K_{\text{уи}}$ (оценка кассового исполнения государственных программ в отчетном году)	0,3
ОЭД (общая оценка эффективности деятельности ответственного исполнителя государственной программы в отчетном периоде)	0,25

Произведем интегральную оценку эффективности реализации государственной программы (ГПОЭ), рассчитанную по формуле (2.9). Данная формула представлена выше, продублируем ее еще раз в формуле (2.10):

$$\text{ГПОЭ} = \text{K4} \times \text{ОД}_\text{п} + \text{K5} \times \text{K}_{\text{уи}} + \text{K6} \times \text{ОЭД} \times 100\%, \quad (2.10)$$

где $\text{од}_\text{п}$ – общая оценка достижения плановых значений (индикаторов) государственной программы;

K_4 – коэффициент общей оценки достижения плановых значений показателей (индикаторов) государственной программы ($\text{K}_4 = 0,7$);

$\text{K}_{\text{уи}}$ – оценка кассового исполнения государственных программ в отчетном году;

K_5 – коэффициент уровня использования бюджетных ассигнований при реализации государственной программы ($\text{K}_5 = 0,05$);

оэд – оценка эффективности деятельности ответственного исполнителя государственной программы в отчетном году;

K_6 – коэффициент оценки эффективности деятельности ответственного исполнителя государственной программы в отчетном году ($\text{K}_6 = 0,05$).

На основе полученных коэффициентов рассчитана интегральная оценка эффективности реализации государственной программ «Содействие занятости населения»:

$$\text{ГПОЭ} = (0,7 \times 0,8 + 0,05 \times 0,3 + 0,05 \times 0,25) \times 100 = 59,2\%$$

Таким образом, интегральная оценка эффективности реализации государственной программы равна 59,2%.

На последнем этапе присвоим рейтинг государственной программе «Содействие занятости населения Челябинской области». Так как эффективность ее реализации составляет менее 76%, данной государственной программе присваивается III четверть – «степень эффективности реализации государственной программы Российской Федерации ниже среднего уровня».

Итоговую оценку понизил такой показатель, как оценка кассового исполнения государственных программ в отчетном году, поскольку его значение не соответствует плановому (пороговому) показателю, а вес этого показателя в итоговой оценке достаточно высок.

Вывод по разделу два

В данном разделе выпускной квалификационной работы произведен анализ социально-экономических показателей развития Челябинской области.

При описании Челябинской области, а также при рассмотрении её основных показателей было выявлено, что такие показатели как индекс промышленного производства, продукция сельского хозяйства, объем работ в строительстве, налоговые и неналоговые доходы в консолидированном бюджете, объем платных услуг населению, импорт, экспорт, реальные располагаемые доходы населения и численность зарегистрированных безработных имеют отрицательные тенденции в 2021 году, по сравнению с 2020 годом.

Такие показатели, как инвестиции в основной капитал, ввод в действие жилых домов, оборот розничной торговли и среднемесячная заработная плата имеют положительные тенденции в 2021 году, по сравнению с 2020 годом. Отмечены причины возникновения данных отрицательных и положительных тенденций.

Произведен анализ рынка труда Челябинской области. За основу основных факторов, влияющих на рынок труда взяты цифровизация и ситуация с пандемией COVID-19. Проанализировано целевое трудоустройство выпускников ВУЗов, по результатам анализа которого было выявлено, что большая доля выпускников устраивается на работу не по специальности. Отмечены причины, объясняющие данный фактор.

Также рассмотрена компетентность специалистов на рынке труда Челябинской области по возрастным группам. Основой классификации послужила цифровая, финансовая и языковая грамотность. Отмечено, что

практически у всех возрастных категорий соискателей достаточно слабо выражена языковая компетентность (14-20%), слабо выражена финансовая компетентность (20-35%) и неоднородно выражена цифровая компетентность, в которой прослеживается закономерность: чем старше соискатель, тем менее выражен уровень цифровой компетентности.

На основании анализа были сделаны выводы, о том, что преобразование рынка труда неизбежно. Внедрение цифровизации и разработка новых форм трудовых отношений сегодня привели к очевидным смещениям профессий из реального сектора взаимодействия в виртуальный.

На протяжении с 2014-2019 год наблюдается снижение таких показателей как, численность граждан, обратившихся за содействием в поиске подходящей работы, численность безработных граждан, уровень регистрируемой безработицы, уровень напряженности и удельный вес трудоустроенных граждан в общей численности граждан, обратившихся за содействием в поиске подходящей работы.

Также было выявлено, что самыми востребованными профессиями в 2021 году являются врач-терапевт, профессор и участковый уполномоченный полиции. Из-за низкого коэффициента востребованности, в данный рейтинг не вошли профессии экономист, бухгалтер, юрист.

Рассмотрен ход реализации государственной программы «Содействие занятости населения» по основным индикаторам, а также проведена оценка, по результатам которой ей был присвоен рейтинг – III четверть. Степень эффективности реализации государственной программы Российской Федерации ниже среднего уровня, так как эффективность её реализации составляет менее 76%.

3 АНАЛИЗ ВЛИЯНИЯ ЗАНЯТОСТИ И БЕЗРАБОТИЦЫ НА УРОВЕНЬ ЭКОНОМИЧЕСКОЙ БЕЗОПАСНОСТИ ЧЕЛЯБИНСКОЙ ОБЛАСТИ

3.1 Анализ методик оценки уровня экономической и социальной безопасности региона

Экономическая безопасность региона – способность к независимому развитию в рамках РФ, что, позволяет достигать устойчивого развития, учитывая следующую совокупность условий и факторов, представленных на рисунке 3.1.

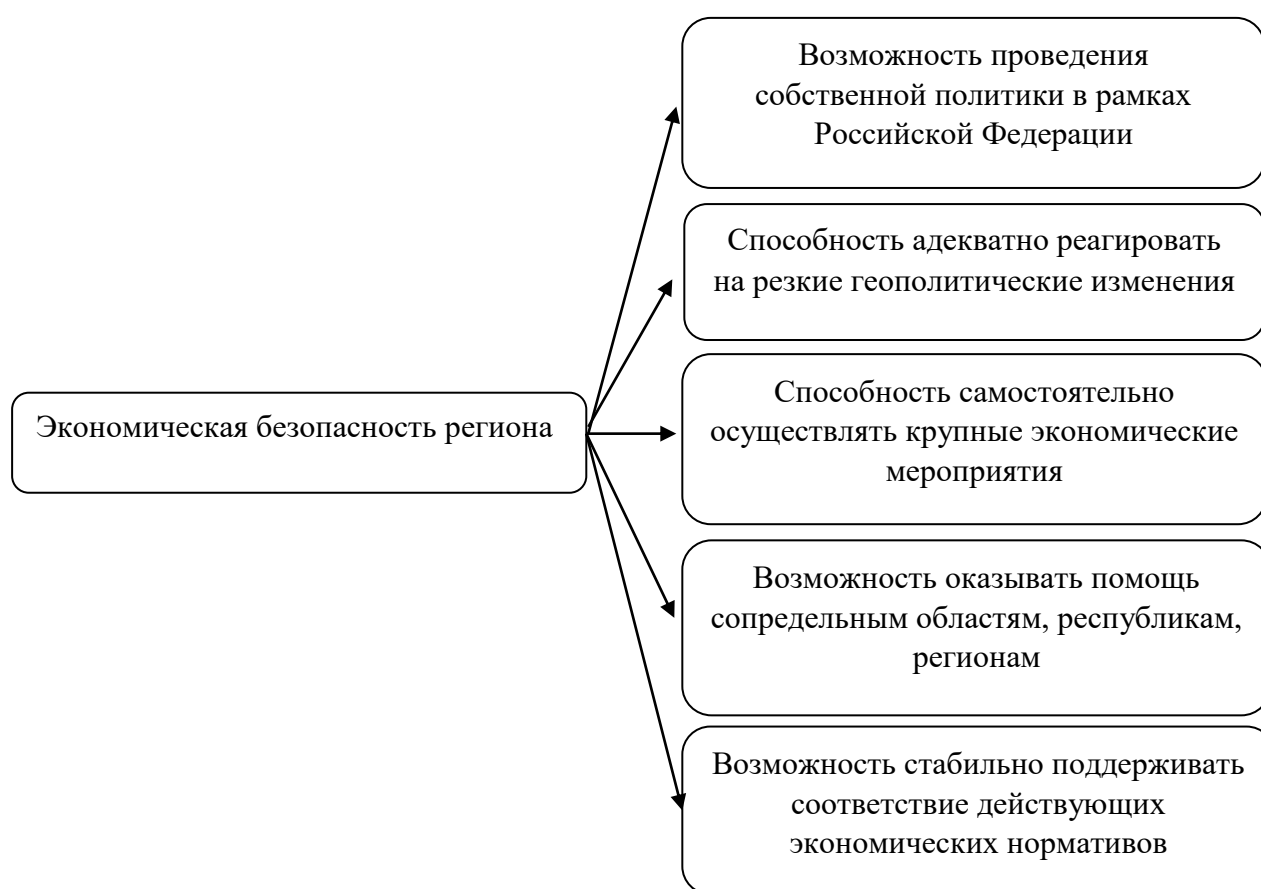


Рисунок 3.1 – Составляющие экономической безопасности региона

В настоящее время оценка качества жизни населения по-прежнему остается актуальной, в частности особое значение приобретает исследование качества жизни в контексте обеспечения экономической безопасности регионов Российской Федерации.

Одним из аспектов реализации государственной стратегии экономической безопасности Российской Федерации²⁴ является повышение уровня и качества жизни. К наиболее актуальным проблемам следует отнести повышение социального стресса, снижение качества жизни, неравенство и нищету²⁵.

В области исследования социально-экономических характеристик региона значительный вклад внесли такие известные ученые, как Ф. Перру (теория «полюсов роста»)²⁶, П. Портье (теория «осей развития»)²⁷, Т. Хагерstrand (теория «диффузии инноваций»)²⁸, Дж. Фридман (теория «центр-периферия»)²⁹, Х. Ричардсон (теория эффекта городской агломерации)³⁰. Из отечественных исследователей экономической безопасности на региональном уровне следует отметить Л.И. Абалкина, Б.В. Губина, А.М. Логвину, А.И. Татаркина, С.С. Маиляна, С.А. Липину, А.А. Куклина, Н.Д. Эриашвили. Анализ и оценке экономической безопасности ряда субъектов нашей страны посвящены труды А.М. Жандарова, С.С. Даурбекова и других ученых.

Необходимо отметить, что в различных подходах к классификации показателей в отечественной литературе выделяют следующие виды индикаторов: объективные и субъективные, количественные и качественные, внешние и внутренние. К индикаторам прежде всего относятся: демографические, социально-экономические, правовые показатели, уровень развития культуры, здравоохранения, образования и другие сферы жизнедеятельности общества. К объективным индикаторам оценки качества жизни относятся также комбинации

²⁴ Указ Президента РФ от 13.05.2017 г. № 208 «О Стратегии экономической безопасности Российской Федерации на период до 2030 года».

²⁵ Куклин, А.А. Экономическая безопасность регионов: теоретико-методологические подходы и сравнительный анализ / *Фундаментальные исследования*. 2014. № 6 – 1. с. 142–145.

²⁶ Perroux, F.L. *L'Economie du XX siecle*. P.U.F., 1961. P. 814.

²⁷ Pottier, P. *Axes de communication et development economique // Revue economique*. 1963. Vol. 14. P. 63-95.

²⁸ Hagerstrand, T. *Aspects of the Spatial Structure of Social Communication and the Diffusion of Information // Papers and Proceedings of the Regional Science Association*. 1966. Vol. 16. Iss. 1. P. 27-42.

²⁹ Friedmann, J. *Urbanisation, Planning and National Development*. London. 1973. 351 p.

³⁰ Richardson, H.W. *Growth Centers, Rural Development and National Urban Policy. A Defence // International Regional Science Review*. 1978. Vol. 3. Iss. 2. P. 133-152.

различных статистических показателей (методики С.А. Айвазяна, В.В. Косова, В.В. Дробышевой, Б.И. Герасимова и др.). Субъективный подход к оценке качества жизни предполагает использование иных методик, основанных на результатах социологических опросов населения, содержащих частные суждения людей относительно своей жизни³¹. Таким образом, основные индикаторы качества жизни территории (страны, макрорегиона, региона) подразделяются на следующие категории, представленные в таблице 3.1.

Таблица 3.1 – Категории индикаторов качества жизни

Категории индикаторов	Описание
Внешние	Показатели природно-климатических условий региона, демографические факторы, структура населения, общий уровень его финансовой обеспеченности
Внутренние	Показатели доходов населения, его потребления и расходов, накопленного имущества и жилищные условия, а также наличие малообеспеченных слоев населения ³²
Количественные	ВРП на душу населения, инвестиции в основной капитал, уровень дохода, уровень потребления различных материальных благ и услуг, занятость населения
Качественные	Ожидаемая продолжительность жизни, качество образования, уровни рождаемости и смертности и т.п.

Формирование индикаторов экономической безопасности осуществляется по различным сферам экономической безопасности. Для территорий регионального уровня определены следующие такие сферы: инвестиционная, производственная, научно-техническая, внешнеэкономическая, финансовая, энергетическая, демографическая, продовольственная, инфраструктурная, экологическая³³, а также уровень жизни населения³⁴

³¹ Guriev, S., Zhuravskaya, E. (Un) happiness in Transition // Journal of Economic Perspectives. 2009. Spring, № 23 (2). P.143–168.

³² Пшеничникова, В.А. Социально-экономическая безопасность как фактор развития качества жизни населения региона / Регионология. 2008. №3.

³³ Яндыганов, Я.Я., Власова, Е.Я., Никулина, Н.Л. Экологическая безопасность региона / Экономика региона. 2008. № 3. С. 144-153.

³⁴ Татаркин, А.И., Куклин, А.А., Васильева, Е.В., Никулина, Н.Л. Качество жизни как системная доминанта повышения экономической безопасности региона / Вестник Тюменского государственного университета. 2012. № 11. С. 38-49.

Также система критериев и показателей, представлена на рисунке 3.2.



Рисунок 3.2 – Критерии оценки экономической безопасности

Для экономической безопасности важное значение имеют не сами показатели, а их пороговые значения. Показатели (индикаторы), по которым определены пороговые значения, являются системой показателей экономической безопасности.

Наивысшая степень безопасности достигается при условии, когда весь комплекс показателей находится в пределах допустимых границ своих пороговых значений, а пороговые значения одного показателя достигаются не в ущерб другим.

В таблице 3.2 представлена классификация основных современных методов оценки экономической безопасности региона.

Таблица 3.2 – Классификация основных современных методов оценки экономической безопасности региона

Методы	Представители	Основные положения	Недостатки
Динамический метод - оценка динамики развития региона	И.В. Долматов, А.Н. Илларионов, Н.М. Мухитов, В.К. Сенчагов, Н.А. Соколов	В качестве главных индикаторов ЭБ принимаются социальные показатели	Отсутствуют показатели, характеризующие ситуацию в экономике региона и их пороговые значения
Эконометрический метод - оценка на основе многомерного статистического анализа; метода наименьших квадратов и др.	Т.Н. Агапова, Н.В. Дюженкова, О.С. Филеткин	Используются интегральные показатели, характеризующие экономику и социальную сферу региона	Методики громоздки; в некоторых случаях подвергается сомнению взаимосвязь между отдельными включенными в анализ показателями; зачастую отсутствуют пороговые значения.
Макроэкономический метод - сравнение основных макроэкономических показателей с их пороговыми значениями.	З.З. Абдулаева, П.М. Воронин, С.Ю. Глазьев, Н.И. Красников, И.В. Новикова	Применяются показатели, характеризующие развитие экономики и социальной сферы региона.	Оценка осуществляется через сравнительные относительные величины с усредненными по стране, либо с критическими значениями, в связи с чем теряется уникальность или специфика социально-экономического положения региона.
Экспертно-рейтинговый метод - ранжирование уровней экономической безопасности путем рейтинговых, балльных и экспертных оценок.	С.П. Волков, С.В. Гук	Используются балльные, экспертные и интегральные оценки показателей экономической безопасности.	Отсутствуют пороговые значения; велика вероятность субъективизма и невозможности доказать результаты, полученные на его основе, точными характеристиками
Экономико-математический метод - оценка последствий угроз через количественное выражение.	Л.П. Гончаренко, А.Ф. Денисов, Э.А. Уткин	Функциональный анализ безопасности территории, основанный на оценке вероятности наступления отдельных негативных событий.	Методика может быть предназначена в первую очередь для анализа экономической безопасности функционирования хозяйствующего субъекта на микро – уровне.

Окончание таблицы 3.2

Методы	Представители	Основные положения	Недостатки
Комплексный метод - комплексная оценка экономической безопасности региона.	Н.В. Дюженкова, Е.А. Олейников, В.С. Сальников	Применяется различная комбинация современных методов анализа.	Включает либо отдельные недостатки используемых в комплексе методик, либо их различные сочетания.

Можно отметить, что большинство методов оценки экономической безопасности регионов опираются на методику С. Ю. Глазьева, совершенствуя её, путем добавления собственных показателей. Однако методика данного автора подходит для оценки экономической безопасности страны в целом, так как большинство показателей будут совпадать с общероссийскими. Это происходит по той причине, что регион не имеет полномочий и средств на существенное влияние на их уровень.

Таким образом, каждая методика имеет свои плюсы и минусы, поэтому каждый исследователь подбирает методику в зависимости от своих целей оценки.

Социальная безопасность региона – это еще весьма слабо изученное направление разработки проблемы национальной безопасности, поскольку практически отсутствуют обобщающие экономические работы по этой проблематике. Нет конкретного анализа целого ряда направлений, отдельных проблем. В связи с этим весьма актуальной представляется задача построения системы показателей и критериев оценки социальной безопасности региона.

Социальные индикаторы – представляют инструмент анализа состояния социальной сферы общества и результатов проводимой социальной политики. Они позволяют получить информацию о пороговых оценках социальных процессов, нарушение которых чревато подрывом стабильности общества и социальными потрясениями. Пороговые оценки – основа для формирования системы государственных социальных нормативов. Таким образом, социальные индикаторы – это те предельно допустимые отклонения на уровне социальных

стандартов в сторону их несоблюдения, при которых ситуация в обществе еще может оставаться управляемой.

Набор индикаторов, отражающих пороговые значения безопасности в социально-экономической сфере, должен отвечать следующим требованиям:

- способность полно и всесторонне количественно охарактеризовать жизненно важные интересы в области социально-экономического развития;
- соответствие количественной оценки состояния сферы деятельности действующей системы статистического учёта;
- возможность оценки состояния социальной безопасности в динамике;
- отражать сущностные, жизненно важные интересы экономического и социального положения региона, а не второстепенные показатели.

Таким образом, нами была разработана методика по оценке социальной безопасности региона, а конкретно, в области рынка труда.

3.2 Оценка уровня экономической безопасности Челябинской области

Для того, чтобы оценить влияние реализации государственной программы «Содействие занятости населения» на уровень экономической безопасности Челябинской области нами разработана методика, основанная на более полном учете в итоговой оценке индикаторов, отражающих состояние рынка труда. Методика разрабатывалась путем внедрения показателей, отражающих социальную сферу региона.

Нами предложены индикаторы на основе работ таких исследователей, как И.В. Долматова, А.Н. Илларионова, Н.М. Мухитова, В.К. Сенчагова, Н.А. Соколова (динамический метод), Т.Н. Агаповой, Н.В. Дюженковой, О.С. Филеткина (эконометрический метод), З.З. Абдулаевой, П.М. Воронина, С.Ю. Глазьева, Н.И. Красникова, И.В. Новиковой (макроэкономический метод), С.П. Волкова, С.В. Гук (экспертно-рейтинговый метод).

Система показателей, которые были взяты в качестве методологической основы расчета социальной безопасности региона, представлена в таблице 3.3.

Таблица 3.3 – Система показателей социальной безопасности региона³⁵

Показатель	Пороговые значения
Объем ВРП на душу населения, тыс. руб./чел.	100
Темп роста ВРП в % к предыдущему году (в сопоставимых ценах)	105
Соотношение средней заработной платы и прожиточного минимума, %	300
Доля безработных в общей численности трудоспособного населения, %	≤ 7
Уровень безработицы регистрируемой, %	≤ 7
Уровень занятости населения, %	≥ 60
Доля населения с доходами ниже величины прожиточного минимума, %	≤ 8
Отношение объема финансовой помощи региону из федерального бюджета к объему доходов федерального бюджета, поступившего из регионов, %	≥ 1
Коэффициент Джини	< 1
Уровень инфляции, %	≤ 20
Коэффициент напряженности (незаняты/1 вакансию)	$\leq 2,6$
Коэффициент дифференциации доходов, раз	≤ 8
Отношение расходов консолидированных бюджетов субъектов Российской Федерации на реализацию мер социальной поддержки отдельных категорий граждан к объему ВРП, %	≥ 20

При оценке ЭБР недостаточно просто оценить путем сравнения показатели с их пороговыми значениями. Необходимо рассчитать интегральный показатель ЭБР. Данный интегральный показатель был предложен Д.В. Третьяковым. Его методика базируется на расчете коэффициента ЭБР ($K_{ЭБР}$). Данный коэффициент рассчитывается по формулам (3.1), (3.2).

$$K_{ЭБР} = \frac{\sum K_i}{n}, \quad (3.1)$$

³⁵ Денежкина, И.Е. Система показателей для мониторинга экономической безопасности региона / И.Е. Денежкина, Д.А. Суздалева / Эффективное антикризисное управление [Электронный ресурс]. – URL: http://www.e-c-m.ru/magazine/66/eau_66_91.htm.

$$K_i = \frac{X_{\Phi i}}{X_{\text{пор}i}}, \quad (3.2)$$

где $X_{\Phi i}$ – фактическое значение показателя;

$X_{\text{пор}i}$ – пороговое значение показателя;

n – количество рассматриваемых показателей.

Д.В. Третьяков предлагает следующую шкалу оценки уровня ЭБР, представленную в таблице 3.4.

Таблица 3.4 – Шкала оценки уровня социальной безопасности региона³⁶

Значение интегрального показателя КЭБР	Уровень ЭБР
1,05 и выше	Высокий
1,00 – 1,04	Нормальный
0,70 – 0,99	Низкий (предкризисный)
0,50 – 0,69	Кризисный
0,49 и ниже	Критический

Выбор интеграции данных методик объясняется возможностью их использования с различным набором показателей, которые характеризуют социальную безопасность региона.

Данные индикаторы можно связать с другими индикаторами экономической безопасности косвенно или опосредованно, поскольку социальная сфера, в том числе состояние рынка труда оказывают сильное влияние на сферу экономической безопасности.

Исходные данные для анализа представим в таблице 3.5. Интересуемые показатели обозначены как « X_1 »–« X_{12} ».

В таблице 3.6 представлена относительная динамика исследуемых показателей.

³⁶ Третьяков, Д.В. О совершенствовании методики оценки экономической безопасности региона (на примере Тамбовской области) / Д.В. Третьяков / Социально-экономические явления и процессы. 2011. № 10. с. 19-23.

Таблица 3.5 – Исходные данные показателей системы показателей социальной безопасности Челябинской области

Xi	Наименование показателя	Значение, год							Пороговое значение, Xi
		2013	2014	2015	2016	2017	2018	2019	
-	Валовой региональный продукт, млн. рублей	882 339,6	993 900,6	1 209 242,7	1 260 715,2	1 348 564,7	1 473 727,8	1 545 582,5	-
-	Численность постоянного населения (среднегодовая), тыс. человек	3 487,7	3 493,6	3 499,0	3 501,5	3 497,7	3 484,4	3 471,0	-
X ₁	Объем ВРП на душу населения, тыс. рублей/ чел.	253,0	284,5	345,6	363,0	386,9	423,0	445,3	100
X ₂	Темп роста ВРП в % к предыдущему году (в сопоставимых ценах)	105,3	101,5	102,8	99,5	96,9	102,1	101,7	105
-	Величина прожиточного минимума в среднем на душу населения в месяц, рублей	7 326,0	8 234,0	9 452,0	9 691,0	9 786,0	10 213,0	10 609,0	-
-	Денежные доходы в расчете на душу населения в месяц, рублей	21 971,0	23 070,0	24 654,0	23 657,0	23 719,0	24 386,0	25 425,0	-
X ₃	Соотношение средней заработной платы и прожиточного минимума, %	299,9	280,2	260,8	244,1	242,4	238,8	239,7	300
X ₄	Уровень безработицы (по методологии Международной организации труда), %	6,0	6,2	7,0	7,1	6,6	5,6	5,1	7
X ₅	Доля населения с доходами ниже величины прожиточного минимума, %	11,1	11,7	13,7	13,8	13,2	12,8	12,8	8

Окончание таблицы 3.5

Xi	Наименование показателя	Значение, годы							Пороговое значение, Xi
		2013	2014	2015	2016	2017	2018	2019	
X ₆	Уровень занятости населения, %	66,1	66,0	65,8	65,9	60,5	61,8	62,4	60
-	Объем доходов федерального бюджета, из региона, млн. руб.	18 947,8	49 270,9	66 946,8	71 886,5	78 493,4	79 599,2	88 051,4	-
	Средства, получаемые из федерального бюджета, млн. рублей	23 589,3	23 965,2	24 140,6	24 885,2	25 779,2	29 160,9	38 575,6	-
Y ₇	Отношение объема финансовой помощи из федерального бюджета к объему доходов, поступившего из региона, %	1,3	0,5	0,4	0,4	0,3	0,4	0,4	1
X ₈	Коэффициент Джини	0,4	0,4	0,4	0,4	0,4	0,4	0,4	1
X ₉	Уровень инфляции, %	6,5	11,4	12,9	5,4	2,5	4,3	3,1	20
X ₁₀	Коэффициент напряженности (незаняты/вакансию)	1,3	1,3	2,3	6,1	5,3	3,9	3,7	2,6
X ₁₁	Коэффициент дифференциации доходов, раз	13,2	12,7	11,4	10,8	10,1	10,3	9,8	8
-	Расходы бюджетов субъектов РФ на реализацию мер социальной поддержки, тыс. руб.	6 928 164,0	8 407 317,0	10 107 815,0	8 493 116,0	15 468 132,0	16 651 446,0	18 131 007,0	-
X ₁₂	Отношение расходов субъектов РФ на меры социальной поддержки к объему ВРП, %	0,79	0,85	0,84	0,67	1,15	1,13	1,17	1

Таблица 3.6 – Динамика исследуемых показателей

Xi	Наименование показателя	Относительная динамика, годы					
		2014/2013	2015/2014	2016/2015	2017/2016	2018/2017	2019/2018
X ₁	Объем ВРП на душу населения	1,12	1,21	1,05	1,07	1,09	1,05
X ₂	Темп роста ВРП к предыдущему году	0,96	1,01	1,03	1,02	1,01	1,01
X ₃	Соотношение средней заработной платы и прожиточного минимума	0,93	0,93	0,94	0,99	0,99	1,00
X ₄	Уровень безработицы	1,03	1,13	1,01	0,93	0,85	0,91
X ₅	Доля населения с доходами ниже величины прожиточного минимума	1,05	1,17	1,01	0,96	0,97	1,00
X ₆	Уровень занятости населения	1,00	1,00	1,00	0,92	1,02	1,01
X ₇	Отношение объема финансовой помощи региону из федерального бюджета к объему доходов федерального бюджета, поступившего из региона	0,39	0,74	0,96	0,95	1,12	1,20
X ₈	Коэффициент Джини	0,99	0,99	1,00	1,00	1,01	1,00
X ₉	Уровень инфляции	1,76	1,14	0,42	0,47	1,69	0,71
X ₁₀	Коэффициент напряженности	1,00	1,77	2,65	0,87	0,74	0,95
X ₁₁	Коэффициент дифференциации доходов	0,96	0,90	0,95	0,94	1,02	0,95
X ₁₂	Отношение расходов консолидированных бюджетов субъектов РФ на реализацию мер социальной поддержки отдельных категорий граждан к объему ВРП	1,08	0,99	0,81	1,70	0,99	1,04

В таблице 3.7 исследуемые показатели обобщены в части уровня достижения пороговых значений. В данной таблице учитывается и характер достижения: положительный или отрицательный. Отрицательное значение отклонения означает недостаточный уровень соответствующего показателя в соответствии с нормой, положительный – превышение нормы и трактуется как позитивный фактор при анализе.

Положительная динамика наблюдалась по таким показателям, как объем ВРП на душу населения, темп роста ВРП к предыдущему году, уровень безработицы, уровень инфляции, коэффициент дифференциации доходов и расходы субъектов РФ на меры социальной поддержки к объему ВРП.

Отрицательная динамика наблюдалась по таким показателям, как соотношение средней заработной платы и прожиточного минимума, доля населения с доходами ниже величины прожиточного минимума, уровень занятости населения (однако находится в пределах нормы) и коэффициент напряженности.

Следующим этапом является расчет интегрального показателя социальной безопасности региона.

В таблице 3.8 представлены исходные данные для расчета данного интегрального показателя социальной безопасности.

Прежде всего рассчитывается K_i путем деления фактического значения на пороговое.

На последнем этапе производится расчет самого интегрального показателя ($K_{эбр}$), путем деления K_i на количество используемых индикаторов.

Расчет интегрального показателя представлен в таблице 3.9.

В результате производимого расчета дана высокая оценка социальной безопасности Челябинской области.

Таблица 3.7 – Оценка уровня достижения системы показателей социальной безопасности Челябинской области пороговых значений, 2013-2019 гг.

Х _і	Наименование показателя	(Х _{порогі})	Фактическое значение показателя (Х _ф і)							Отклонение от порогового значения, (Х _і порог.-Х _ф і)						
			2013	2014	2015	2016	2017	2018	2019	2013	2014	2015	2016	2017	2018	2019
Х ₁	Объем ВРП на душу населения, тыс. рублей/чел.	100	253,0	284,5	345,6	363,0	386,9	423,0	445,3	153	184,5	245,6	263	286,9	323	345,3
Х ₂	Темп роста ВРП в % к предыдущему году	105	105,3	101,5	102,8	99,5	96,9	102,1	101,7	0,3	-3,5	-2,2	-5,5	-8,1	-2,9	-3,3
Х ₃	Соотношение средней заработной платы и прожиточного минимума, %	300	24,4	22,9	18,0	15,7	14,8	17,3	19,3	-0,1	-19,8	-39,2	-55,9	-57,6	-61,2	-60,3
Х ₄	Уровень безработицы, %	7	6,0	6,2	7,0	7,1	6,6	5,6	5,1	-1	-0,8	0	0,1	-0,4	-1,4	-1,9
Х ₅	Доля населения с доходами ниже величины прожиточного минимума, %	8	11,1	11,7	13,7	13,8	13,2	12,8	12,8	3,1	3,7	5,7	5,8	5,2	4,8	4,8
Х ₆	Уровень занятости населения, %	60	66,1	66,0	65,8	65,9	60,5	61,8	62,4	6,1	6	5,8	5,9	0,5	1,8	2,4
Х ₇	Отношение объема финансовой помощи региону к объему доходов федерального бюджета, поступившего, %	1	1,3	0,5	0,4	0,4	0,3	0,4	0,4	0,3	-0,5	-0,6	-0,7	-0,7	-0,6	-0,6

Окончание таблицы 3.7

Xi	Наименование показателя	(Xпорогi)	Фактическое значение показателя (Xфи)							Отклонение от порогового значения, (Xiпорог.- Xiф)						
			2013	2014	2015	2016	2017	2018	2019	2013	2014	2015	2016	2017	2018	2019
X8	Коэффициент Джини	1	0,4	0,4	0,4	0,4	0,4	0,4	0,4	-0,6	-0,6	-0,6	-0,6	-0,6	-0,6	-0,6
X9	Уровень инфляции, %	20	6,5	11,4	12,9	5,4	2,5	4,3	3,1	0,5	5,4	6,9	-0,6	-3,5	-1,7	-3,0
X10	Коэффициент напряженности (незанятыe/1 вакансию)	2,6	1,3	1,3	2,3	6,1	5,3	3,9	3,7	-1,3	-1,3	-0,3	3,5	2,7	1,3	1,1
X11	Коэффициент дифференциации доходов, раз	8	13,2	12,7	11,4	10,8	10,1	10,3	9,8	5,2	4,7	3,4	2,8	2,1	2,3	1,8
X12	Отношение расходов консолидированных бюджетов субъектов РФ на реализацию мер социальной поддержки отдельных категорий граждан к объему ВРП, %	1	0,8	0,9	0,8	0,7	1,2	1,1	1,2	-0,2	-0,2	-0,2	-0,3	0,2	0,1	0,2

Таблица 3.8 – Исходные данные для расчета интегрального показателя социальной безопасности региона

Xi	Наименование показателя	Xпорогі	Фактическое значение, Xфакті							Ki (Xфакті/ Xпорогі)						
			2013	2014	2015	2016	2017	2018	2019	2013	2014	2015	2016	2017	2018	2019
X ₁	Объем ВРП на душу населения, тыс. руб./чел.	100	253,0	284,5	345,6	363,0	386,9	423,0	445,3	2,5	2,9	3,5	3,6	3,9	4,2	4,5
X ₂	Темп роста ВРП в % к предыдущему году (в сопоставимых ценах)	105	105,3	101,5	102,8	99,5	96,9	102,1	101,7	1,0	1,0	1,0	1,0	0,9	1,0	1,0
X ₃	Соотношение средней заработной платы и прожиточного минимума, %	300	299,9	280,2	260,8	244,1	242,4	238,8	239,7	1,0	0,9	0,9	0,8	0,8	0,8	0,8
X ₄	Уровень безработицы, %	7	6,0	6,2	7,0	7,1	6,6	5,6	5,1	0,9	0,9	1,0	1,0	0,9	0,8	0,7
X ₅	Доля населения с доходами ниже величины прожиточного минимума, %	8	11,1	11,7	13,7	13,8	13,2	12,8	12,8	1,4	1,5	1,7	1,7	1,7	1,6	1,6
X ₆	Уровень занятости населения, %	60	66,1	66,0	65,8	65,9	60,5	61,8	62,4	1,1	1,1	1,1	1,1	1,0	1,0	1,0
X ₇	Отношение объема финансовой помощи региону к объему доходов федерального бюджета, поступившего, %	1	1,3	0,5	0,4	0,4	0,3	0,4	0,4	1,3	0,5	0,4	0,4	0,3	0,4	0,4
X ₈	Коэффициент Джини	1	0,4	0,4	0,4	0,4	0,4	0,4	0,4	0,4	0,4	0,4	0,4	0,4	0,4	0,4
X ₉	Уровень инфляции, %	6	6,5	11,4	12,9	5,4	2,52	4,3	3,1	1,2	1,9	2,2	0,9	0,4	0,7	0,5

Окончание таблицы 3.8

Xi	Наименование показателя	Xпорогі	Фактическое значение, Xфакті							Ki (Xфакті/ Xпорогі)						
			2013	2014	2015	2016	2017	2018	2019	2013	2014	2015	2016	2017	2018	2019
X10	Коэффициент напряженности (незаняты/1 вакансию)	2,6	1,3	1,3	2,3	6,1	5,3	3,9	3,7	0,5	0,5	0,9	2,4	2,0	1,5	1,4
X11	Коэффициент дифференциации доходов, раз	8	13,2	12,7	11,4	10,8	10,1	10,3	9,8	1,7	1,6	1,4	1,4	1,3	1,3	1,2
X12	Отношение расходов консолидированных бюджетов субъектов РФ на реализацию мер социальной поддержки отдельных категорий граждан к объему ВРП, %	1	0,8	0,9	0,8	0,7	1,2	1,1	1,2	0,8	0,9	0,8	0,7	1,2	1,1	1,2

92

Таблица 3.9 – Результаты расчета интегрального показателя социальной безопасности и оценка ее уровня для Челябинской области, 2013-2019 гг.

Показатель	Годы						
	2013	2014	2015	2016	2017	2018	2019
Интегральный показатель социальной безопасности региона, Кэбр (Ki /n)	1,13	1,16	1,27	1,27	1,23	1,24	1,23
Оценка уровня социальной безопасности региона	Высокая						

По результатам оценки социальной безопасности, а конкретно в области рынка труда на протяжении всего анализируемого периода дана высокая оценка уровня социальной безопасности региона.

Для сравнительного анализа проведем оценку экономической безопасности региона. Методика расчета останется прежней, однако, набор индикаторов более широкий (таблица 3.10).

Таблица 3.10 – Система показателей ЭБР

Показатель	Пороговые значения
Объем ВРП на душу населения, тыс. руб./чел.	100,0
Индекс потребительских цен, %	101,5
Инвестиции в основной капитал, в % к ВРП	25,0
Доходы консолидированного бюджета на душу населения, тыс. руб.	73,6
Удельный вес убыточных организаций, %	25,9
Индекс промышленного производства, %	105,0
Индекс обрабатывающих производств, %	105,0
Степень износа основных фондов, %	60,0
Соотношение средней заработной платы к величине прожиточного минимума, %	300,0
Уровень безработицы, %	7,0
Коэффициент дифференциации доходов, раз	8,0
Доля населения с доходами ниже величины прожиточного минимума, %	8,0
Продолжительность жизни, лет	70,0
Коэффициент естественного прироста населения, раз	0,9

Исходные данные для анализа представим в таблице 3.11. Интересуемые показатели обозначены как «X₁»-«X₁₄».

В таблице 3.12 представлена относительная динамика исследуемых показателей.

В таблице 3.13 представлена оценка уровня системы показателей экономической безопасности Челябинской области пороговых значений.

В таблице 3.14 представлены данные для расчета интегрального показателя социальной безопасности региона.

В таблице 3.15 результаты расчета интегрального показателя социальной безопасности и оценка ее уровня.

Таблица 3.11 – Исходные данные показателей системы показателей экономической безопасности Челябинской области

Xi	Наименование показателя	Значение, год							Пороговое значение
		2013	2014	2015	2016	2017	2018	2019	
-	ВРП, млн. руб.	882 339,6	993 900,6	1 209 242,7	1 260 715,2	1 348 564,7	1 473 727,8	1 545 582,5	-
	Среднегодовая численность населения, тыс. человек	3 487,7	3 493,6	3 499,0	3 501,5	3 497,7	3 484,4	3 471,0	-
1	ВРП на душу населения, тыс. руб.	253,0	284,5	345,6	363,0	386,9	423,0	445,3	100,0
2	Индекс потребительских цен,%	105,4	109,9	112,0	104,9	102,3	103,5	103,1	101,5
-	Инвестиции в основной капитал, млн. руб.	214 964,0	227 861,0	217 238,0	198 289,0	198 991,0	254 993,0	299 051,0	-
3	Инвестиции в основной капитал, в % к ВРП	24,4	22,9	18,0	15,7	14,8	17,3	19,3	25,02
-	Доходы консолидированного бюджета, млн. руб.	132 100,6	142 491,4	153 519,0	163 000,7	177 969,5	206 323,1	215 264,2	-
4	Доходы консолидированного бюджета на душу населения, тыс. руб.	37,9	40,8	43,9	46,6	50,9	59,2	62,0	73,6
5	Удельный вес убыточных организаций, %	31,8	32,1	32,7	31,0	33,1	33,7	31,7	25,9
6	Индекс промышленного производства, %	99,9	104,0	98,0	96,8	105,5	100,3	102,0	105,0
7	Индекс обрабатывающих производств, %	100,4	103,3	96,1	97,4	104,9	99,7	103,3	105,0
8	Степень износа основных фондов, %	47,5	48,0	48,5	49,8	50,9	51,5	52,0	60,0
9	Соотношение средней заработной платы к величине прожиточного минимума, %	299,9	280,2	260,8	244,1	242,4	238,8	239,7	300,0
10	Уровень безработицы, %	6,0	6,2	7,0	7,1	6,6	5,6	5,1	7,0
11	Коэффициент дифференциации доходов, раз	13,2	12,7	11,4	10,8	10,1	10,3	9,8	8,0
12	Доля населения с доходами ниже величины прожиточного минимума, %	11,1	11,7	13,7	13,8	13,2	12,8	12,8	8,0
13	Продолжительность жизни, лет	70,8	70,9	71,4	71,9	72,7	72,9	73,3	70,0
14	Естественный прирост населения, раз	0,2	0,2	0,4	0,0	-0,3	-1,5	-2,4	0,9

Таблица 3.12 – Динамика исследуемых показателей

X _i	Наименование показателя	Относительная динамика, годы					
		2014/2013	2015/2014	2016/2015	2017/2016	2018/2017	2019/2018
X ₁	Объем ВРП на душу населения	1,12	1,21	1,05	1,07	1,09	1,05
X ₂	Индекс потребительских цен	1,04	1,02	0,94	0,98	1,01	1,00
X ₃	Инвестиции в основной капитал к ВРП	0,94	0,78	0,88	0,94	1,17	1,12
X ₄	Доходы консолидированного бюджета на душу населения	1,08	1,08	1,06	1,09	1,16	1,05
X ₅	Удельный вес убыточных организаций	1,01	1,02	0,95	1,07	1,02	0,94
X ₆	Индекс промышленного производства	1,04	0,94	0,99	1,09	0,95	1,02
X ₇	Индекс обрабатывающих производств	1,03	0,93	1,01	1,08	0,95	1,04
X ₈	Степень износа основных фондов	1,01	1,01	1,03	1,02	1,01	1,01
X ₉	Соотношение средней заработной платы к величине прожиточного минимума	0,93	0,93	0,94	0,99	0,99	1,00
X ₁₀	Уровень безработицы	1,03	1,13	1,01	0,93	0,85	0,91
X ₁₁	Коэффициент дифференциации доходов	0,96	0,90	0,95	0,94	1,02	0,95
X ₁₂	Доля населения с доходами ниже величины прожиточного минимума	1,05	1,17	1,01	0,96	0,97	1,00
X ₁₃	Продолжительность жизни	1,00	1,01	1,01	1,01	1,00	1,01
X ₁₄	Коэффициент естественного прироста населения	1,00	2,00	0,00	0,00	5,00	1,60

Таблица 3.13 – Оценка уровня достижения системы показателей экономической безопасности Челябинской области пороговых значений, 2013-2019 гг.

Х _і	Наименование показателя	(Х _{порогі})	Фактическое значение показателя (Х _{фі})							Отклонение от порогового значения, (Х _{іпорог.} -Х _{іф})						
			2013	2014	2015	2016	2017	2018	2019	2013	2014	2015	2016	2017	2018	2019
Х ₁	Объем ВРП на душу населения, %	100,0	253,0	284,5	345,6	363,0	386,9	423,0	445,3	153,0	184,5	245,6	263,0	286,9	323,0	345,3
Х ₂	Индекс потребительских цен, %	101,5	105,4	109,9	112,0	104,9	102,3	103,5	103,1	3,9	8,4	10,5	3,4	0,8	2,0	1,6
Х ₃	Инвестиции в основной капитал, в % к ВРП	25,0	24,4	22,9	18,0	15,7	14,8	17,3	19,3	-0,6	-2,1	-7,0	-9,3	-10,2	-7,7	-5,7
Х ₄	Доходы консолидированного бюджета на душу населения, тыс. руб.	73,6	37,9	40,8	43,9	46,6	50,9	59,2	62,0	-35,7	-32,8	-29,7	-27,0	-22,7	-14,4	-11,6
Х ₅	Удельный вес убыточных организаций, %	25,9	31,8	32,1	32,7	31	33,1	33,7	31,7	5,9	6,2	6,8	5,1	7,2	7,8	5,8
Х ₆	Индекс промышленного производства, %	105,0	99,9	104,0	98,0	96,8	105,5	100,3	102,0	-5,1	-1,0	-7,0	-8,2	0,5	-4,7	-3,0
Х ₇	Индекс обрабатывающих производств, %	105,0	100,4	103,3	96,1	97,4	104,9	99,7	103,3	-4,6	-1,7	-8,9	-7,6	-0,1	-5,3	-1,7

Окончание таблицы 3.13

Xi	Наименование показателя	(Xпорогi)	Фактическое значение показателя (Xfi)							Отклонение от порогового значения, (Xипорог.-Xiф)						
			2013	2014	2015	2016	2017	2018	2019	2013	2014	2015	2016	2017	2018	2019
X8	Степень износа основных фондов, %	60,0	47,5	48,0	48,5	49,8	50,9	51,5	52,0	-12,5	-12,0	-11,5	-10,2	-9,1	-8,5	-8,0
X9	Соотношение средней заработной платы к величине прожиточного минимума, %	300,0	299,9	280,2	260,8	244,1	242,4	238,8	239,7	-0,1	-19,8	-39,2	-55,9	-57,6	-61,2	-60,3
X10	Уровень безработицы, %	7,0	6,0	6,2	7,0	7,1	6,6	5,6	5,1	-1,0	-0,8	0,0	0,1	-0,4	-1,4	-1,9
X11	Коэффициент дифференциации доходов, раз	8,0	13,2	12,7	11,4	10,8	10,1	10,3	9,8	5,2	4,7	3,4	2,8	2,1	2,3	1,8
X12	Доля населения с доходами ниже величины прожиточного минимума, %	8,0	11,1	11,7	13,7	13,8	13,2	12,8	12,8	3,1	3,7	5,7	5,8	5,2	4,8	4,8
X13	Продолжительность жизни, лет	70,0	70,8	70,9	71,4	71,9	72,7	72,9	73,3	0,8	0,9	1,4	1,9	2,7	2,9	3,3
X14	Коэффициент естественного прироста населения, раз	0,9	0,2	0,2	0,4	0,0	-0,3	-1,5	-2,4	-0,7	-0,7	-0,5	-0,9	-1,2	-2,4	-3,3

Таблица 3.14 – Исходные данные для расчета интегрального показателя экономической безопасности региона

Xi	Наименование показателя	Xпорогі	Фактическое значение, Xфакті							Ki (Xфакті/ Xпорогі)						
			2013	2014	2015	2016	2017	2018	2019	2013	2014	2015	2016	2017	2018	2019
X ₁	Объем ВРП на душу населения, %	100,0	253,0	284,5	345,6	363,0	386,9	423,0	445,3	2,5	2,8	3,5	3,6	3,9	4,2	4,5
X ₂	Индекс потребительских цен, %	101,5	105,4	109,9	112,0	104,9	102,3	103,5	103,1	1,0	1,0	1,0	1,0	1,0	1,0	1,0
X ₃	Инвестиции в основной капитал, в % к ВРП	25,0	24,4	22,9	18,0	15,7	14,8	17,3	19,3	1,0	0,9	0,9	0,8	0,8	0,8	0,8
X ₄	Доходы консолидированного бюджета на душу населения, тыс. руб.	73,6	37,9	40,8	43,9	46,6	50,9	59,2	62,0	0,9	0,9	1,0	1,0	0,9	0,8	0,7
X ₅	Удельный вес убыточных организаций, %	25,9	31,8	32,1	32,7	31	33,1	33,7	31,7	1,4	1,0	1,0	0,8	0,8	0,8	0,9
X ₆	Индекс промышленного производства, %	105,0	99,9	104,0	98,0	96,8	105,5	100,3	102,0	1,1	1,1	1,1	1,1	1,0	1,0	1,0
X ₇	Индекс обрабатывающих производств, %	105,0	100,4	103,3	96,1	97,4	104,9	99,7	103,3	1,3	0,5	0,4	0,4	0,3	0,4	0,4
X ₈	Степень износа основных фондов, %	60,0	47,5	48,0	48,5	49,8	50,9	51,5	52,0	0,4	0,4	0,4	0,4	0,4	0,4	0,4
X ₉	Соотношение средней заработной платы к величине прожиточного минимума, %	300,0	299,9	280,2	260,8	244,1	242,4	238,8	239,7	1,1	1,9	2,2	0,9	0,4	0,7	0,5

Окончание таблицы 3.14

Xi	Наименование показателя	Xпорогі	Фактическое значение, Xфакті							Ki (Xфакті/ Xпорогі)						
			2013	2014	2015	2016	2017	2018	2019	2013	2014	2015	2016	2017	2018	2019
X10	Уровень безработицы, %	7,0	6,0	6,2	7,0	7,1	6,6	5,6	5,1	0,5	0,5	0,9	2,4	2,0	1,5	1,4
X11	Коэффициент дифференциации доходов, раз	8,0	13,2	12,7	11,4	10,8	10,1	10,3	9,8	1,7	1,6	1,4	1,4	1,3	1,3	1,2
X12	Доля населения с доходами ниже величины прожиточного минимума, %	8,0	11,1	11,7	13,7	13,8	13,2	12,8	12,8	0,8	0,9	0,8	0,7	1,2	1,1	1,2
X13	Продолжительность жизни, лет	70,0	70,8	71,0	71,4	71,9	72,7	72,9	73,3	1,0	1,0	1,0	1,0	1,0	1,0	1,1
X14	Коэффициент естественного прироста населения, раз	0,9	0,2	0,2	0,4	0	-0,3	-1,5	-2,4	0,2	0,2	0,4	0,0	-0,3	-1,7	-2,7

Таблица 3.15 – Результаты расчета интегрального показателя экономической безопасности и оценка ее уровня для Челябинской области, 2013-2019 гг.

Показатель	Годы						
	2013	2014	2015	2016	2017	2018	2019
Интегральный показатель ЭБР, Кэбр (Ki /n)	1,06	1,05	1,13	1,10	1,05	0,96	0,89
Оценка уровня экономической безопасности региона	Высокий	Высокий	Высокий	Высокий	Высокий	Нормальный	Низкий

По результатам оценки экономической безопасности к концу анализируемого периода наблюдается ухудшение экономической безопасности региона. Наиболее высокий уровень наблюдался в 2015 году, а наиболее низкий в 2019 году.

На рисунке 3.3 и 3.4 представлена динамика уровня социальной и экономической безопасности

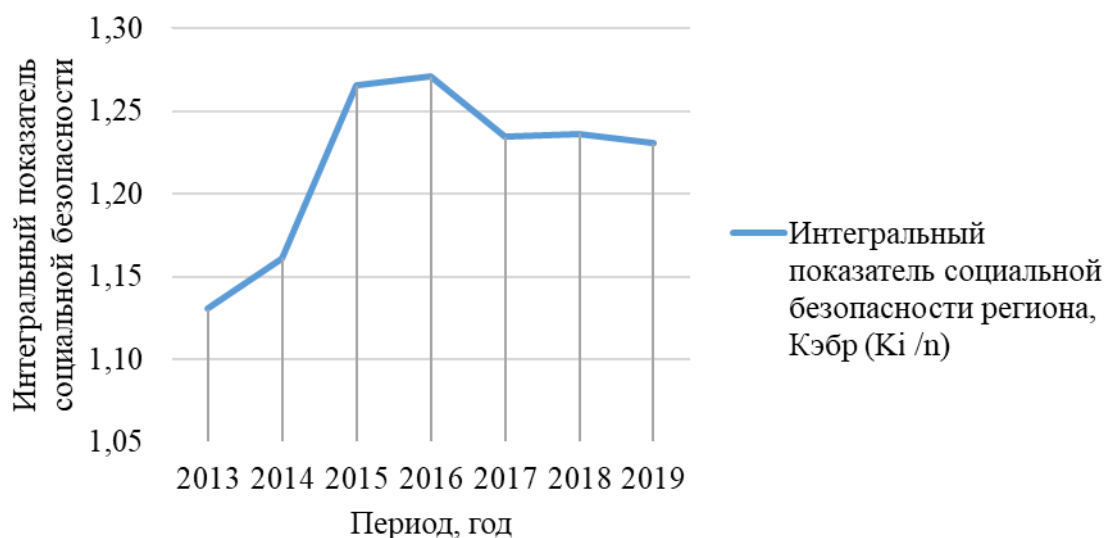


Рисунок 3.3 – Динамика интегрального показателя социальной безопасности Челябинской области

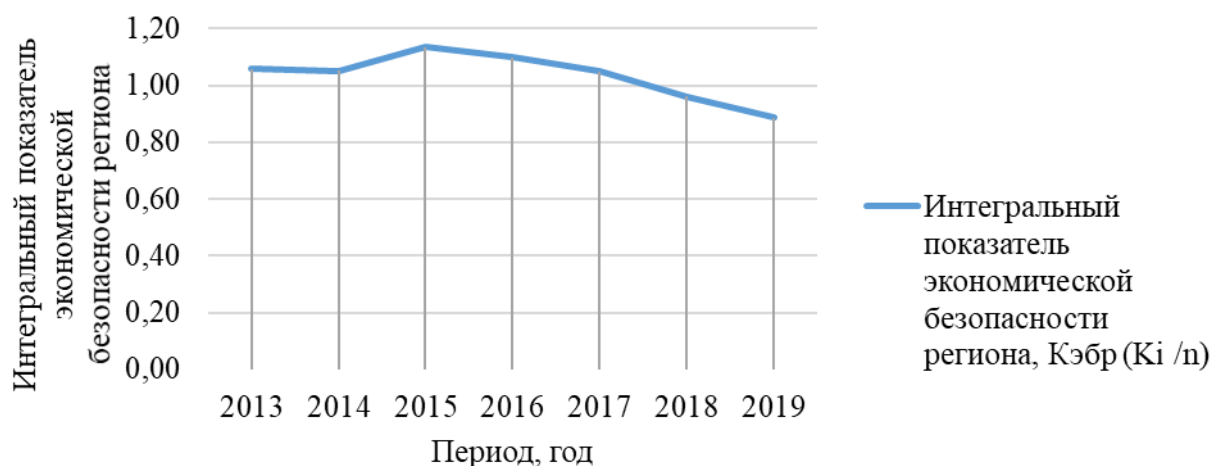


Рисунок 3.4 – Динамика интегрального показателя экономической безопасности Челябинской области

Сопоставление уровней социальной и экономической безопасности региона позволяет сделать вывод о средней степени влияния уровня социальной безопасности на уровень экономической безопасности Челябинской области.

Факторами, определяющими уровень социальной безопасности Челябинской области, являются темпы роста ВРП, снижение уровня безработицы и напряженности на рынке труда, отношение среднедушевых доходов к прожиточному минимуму. Однако, данную положительную тенденцию мы не можем однозначно связать с реализацией государственной программы «Содействие занятости населения», поскольку эффективность её была оценена на уровне ниже среднего. Основные проблемы на рынке труда были решены усилиями частного сектора экономики.

Фактором, негативно повлиявшим на эффективность реализации государственной программы «Содействие занятости населения», явилось несоответствие кассовых расходов плановым показателям, то есть недостаточность финансирования мероприятия в сфере занятости населения.

В итоге при оценке экономической безопасности Челябинской области по группе социальных показателей мы наблюдаем их отрицательное влияние на совокупную оценку.

Вывод по разделу три

В данном разделе выпускной квалификационной работы был произведен анализ методик оценки социальной и экономической безопасности. На основе индикаторов экономической безопасности разработана методологическая база оценки социальной безопасности, в том числе и для оценки рынка труда в разрезе занятости и безработицы.

В разделе приведена классификация основных методов оценки экономической безопасности региона, отмечены их недостатки и особенности применения.

Рассмотрены категории и основные критерии индикаторов оценки экономической, в том числе и социальной безопасности региона. Определены пороговые значения индикаторов. Наивысшая степень безопасности достигается при условии, когда весь комплекс показателей находится в пределах допустимых границ своих пороговых значений, а пороговые значения одного показателя достигаются не в ущерб другим.

Социальная безопасность региона является весьма слабо изученным направлением разработки проблемы национальной безопасности. В связи с этим весьма актуальной является задача построения системы показателей и критериев оценки социальной безопасности региона.

Для оценки влияния реализации государственной программы «Содействие занятости населения» на уровень экономической безопасности Челябинской области нами была разработана методика, основанная на более полном учете в итоговой оценке индикаторов, отражающих состояние рынка труда. Методика разрабатывалась путем внедрения показателей, отражающих социальную сферу региона. Показатели были сформированы на основе работ авторов, включенных в нашу классификацию методов оценки.

По результатам оценки социальной безопасности, а конкретно в области рынка труда, на протяжении всего анализируемого периода дана высокая оценка уровня социальной безопасности региона.

Далее была проведена оценка экономической безопасности Челябинской области. По результатам оценки экономической безопасности к концу анализируемого периода наблюдалось ухудшение экономической безопасности региона.

Сопоставление уровней социальной и экономической безопасности региона позволяет сделать вывод о низкой степени влияния уровня социальной безопасности на уровень экономической безопасности Челябинской области.

Факторами, определяющими уровень социальной безопасности Челябинской области, являются темпы роста ВРП, снижение уровня безработицы и

напряженности на рынке труда, отношение среднедушевых доходов к прожиточному минимуму. Состояние рынка труда Челябинской области в 2020 году не можем однозначно связать с реализацией государственной программы «Содействие занятости населения», поскольку эффективность её была оценена на уровне ниже среднего. Основные проблемы на рынке труда были решены усилиями частного сектора экономики.

Фактором, негативно повлиявшим на эффективность реализации государственной программы «Содействие занятости населения», явилось несоответствие кассовых расходов плановым показателям, то есть недостаточность финансирования мероприятия в сфере занятости населения.

В итоге при оценке экономической безопасности Челябинской области по группе социальных показателей мы наблюдаем их отрицательное влияние на совокупную оценку.

Для улучшения ситуации на рынке труда целесообразно реализовать следующий комплекс мероприятий:

- 1) увеличение вакансий в государственном и частном секторе экономики;
- 2) реализация обучающих программ, в целях формирования мультискиллинговых компетенций, заявленных работодателями (финансовые, языковые, цифровые компетенции);
- 3) создание программ обучения и занятости лиц старшей возрастной группы;
- 4) увеличение и совершенствование рабочих мест для лиц с ограниченными возможностями;
- 5) увеличение расходов на социальные программы, а также программы, связанные с заработной платой (индексация заработных плат и всех социальных выплат);
- 6) легализация неформальных трудовых отношений.

Данные рекомендации применимы для современного рынка труда, их реализация могла бы способствовать повышению экономической безопасности региона.

ЗАКЛЮЧЕНИЕ

В первом разделе выпускной квалификационной работы рассматриваются теоретические аспекты экономической безопасности региона. Экономическая безопасность региона (ЭБР) является неотъемлемой частью экономической безопасности страны в целом. Нами было рассмотрено множество определений ЭБР различных авторов, таких как М.Е. Листопад, М.В. Россинской, Ю.И. Сизовым, Л.К. Самойловой, М.П. Ворониной и другими, которые с разных точек зрения трактуют данное понятие.

Особого внимания требует социальная составляющая ЭБР. Сделаны выводы о том, что уровень социальной безопасности связан, прежде всего, с уровнем денежных доходов населения, выплатами заработной платы, качеством услуг и товаров при изменении их стоимости и многое другое. Эти факторы формируются на рынке труда, составляющими которого являются занятость и безработица.

Одной из форм государственного воздействия на рынок труда является реализация различных государственных программ, одна из которых называется «Новое качества жизни», в рамках которой реализуется программа «Содействие занятости населения». Для оценки эффективности реализации данной программы избраны индикаторы, динамика которых будет проанализирована в следующем разделе выпускной квалификационной работы на примере Челябинской области.

Во втором разделе выпускной квалификационной работы произведен анализ социально-экономических показателей развития Челябинской области.

При описании Челябинской области, а также при рассмотрении её основных показателей было выявлено, что такие показатели как индекс промышленного производства, продукция сельского хозяйства, объем работ в строительстве, налоговые и неналоговые доходы в консолидированном бюджете, объем платных услуг населению, импорт, экспорт, реальные располагаемые доходы населения и численность зарегистрированных безработных имеют отрицательные тенденции в 2021 году, по сравнению с 2020 годом.

Такие показатели, как инвестиции в основной капитал, ввод в действие жилых домов, оборот розничной торговли и среднемесячная заработная плата имеют положительные тенденции в 2021 году, по сравнению с 2020 годом. Отмечены причины возникновения данных отрицательных и положительных тенденций.

Произведен анализ рынка труда Челябинской области. За основу основных факторов, влияющих на рынок труда взяты цифровизация и ситуация с пандемией COVID-19.

На основании анализа были сделаны выводы, о том, что преобразование рынка в ближайшей перспективе труда неизбежно. Внедрение цифровизации и разработка новых форм трудовых отношений сегодня привели к очевидным смещениям профессий из реального сектора взаимодействия в виртуальный.

На рынке труда Челябинской области на протяжении с 2014-2019 гг. наблюдается снижение таких показателей как, численность граждан, обратившихся за содействием в поиске подходящей работы, численность безработных граждан, уровень регистрируемой безработицы, уровень напряженности и удельный вес трудоустроенных граждан в общей численности граждан, обратившихся за содействием в поиске подходящей работы.

Проанализирована структура рынка труда с точки зрения потребности в профессиях. Было выявлено, что самыми востребованными профессиями в 2021 году являются врач-терапевт, профессор и участковый уполномоченный полиции. Из-за низкого коэффициента востребованности, в данный рейтинг не вошли профессии экономист, бухгалтер, юрист.

Рассмотрен ход реализации государственной программы «Содействие занятости населения» по основным индикаторам, а также проведена оценка, по результатам которой ей был присвоен рейтинг – III четверть. Степень эффективности реализации государственной программы Российской Федерации ниже среднего уровня, так как эффективность её реализации составляет менее 76% (59,2%).

В третьем разделе выпускной квалификационной работы был произведен анализ методик оценки социальной и экономической безопасности. На основе индикаторов экономической безопасности была составлена методологическая база оценки социальной безопасности, в том числе и для оценки рынка труда, необходимой для нашей работы.

Рассмотрена классификация основных методов оценки экономической безопасности региона, отмечены их недостатки. Основой данных работ является методика С.Ю. Глазьева, так как она имеет универсальный набор показателей. Однако, данная методика больше подходит для оценки экономической страны в целом, а не конкретного региона.

Социальная безопасность региона является весьма слабо изученным направлением разработки проблемы национальной безопасности. В связи с этим весьма актуальной представилась задача построения системы показателей и критериев оценки социальной безопасности региона.

Для улучшения ситуации на рынке труда предлагаются следующие рекомендации:

- 1) увеличение вакансий в государственном и частном секторе экономики;
- 2) реализация обучающих программ, в целях формирования мультискиллинговых компетенций, заявленных работодателями (финансовые, языковые, цифровые компетенции);
- 3) создание программ обучения и занятости лиц старшей возрастной группы;
- 4) развитие программ профориентации и адаптации выпускников учебных заведений на рынке труда;
- 5) увеличение и совершенствование рабочих мест для лиц с ограниченными возможностями;
- 6) легализация неформальных трудовых отношений.

Для оценки влияния реализации государственной программы «Содействие занятости населения» на уровень экономической безопасности Челябинской области нами была разработана методика, основанная на более полном учете в

итоговой оценке индикаторов, отражающих состояние рынка труда. Методика разрабатывалась путем внедрения показателей, отражающих социальную сферу региона. Показатели были сформированы на основе работ авторов, включенных в нашу классификацию методов оценки.

Для оценки влияния социальной составляющей и эффективности реализации программы «Содействие занятости населения» была проведена оценка экономической безопасности субъекта. Для оценки данного влияния в методике оценки экономической безопасности был расширен набор индикаторов, отражающих состояние рынка труда. По результатам оценки экономической безопасности Челябинской области к концу анализируемого периода наблюдалось снижение уровня экономической безопасности региона на фоне аналогичной тенденции в сфере социальной безопасности.

Сопоставление уровней социальной и экономической безопасности региона позволяет сделать вывод о низкой степени влияния уровня социальной безопасности на уровень экономической безопасности Челябинской области.

Факторами, определяющими уровень социальной безопасности Челябинской области, являются темпы роста ВРП, снижение уровня безработицы и напряженности на рынке труда, отношение среднедушевых доходов к прожиточному минимуму.

Состояние рынка труда Челябинской области в 2020 году не можем однозначно связать с реализацией государственной программы «Содействие занятости населения», поскольку эффективность её была оценена на уровне ниже среднего.

БИБЛИОГРАФИЧЕСКИЙ СПИСОК

1 Денежкина, И.Е. Система показателей для мониторинга экономической безопасности региона / И.Е. Денежкина, Д.А. Суздалева / Эффективное антикризисное управление [Электронный ресурс]. – URL: http://www.e-c-m.ru/magazine/66/eau_66_91.htm.

2 Карпушкина, А.В. Экономическая безопасность. Часть I: учебное пособие / А.В. Карпушкина. – Челябинск: Издательский центр ЮУрГУ, 2019. – 161 с.

3 Конституция Российской Федерации.

4 Куклин, А.А. Экономическая безопасность регионов: теоретико-методологические подходы и сравнительный анализ / Фундаментальные исследования. 2014. № 6 – 1. с. 142–145.

5 Низова, Л.М. Технология поиска работы и способы трудоустройства / Л.М. Низова. Йошкар-Ола: Поволжский гос. технол. ун-т, 2017. –132 с.

6 Опрос профессиональных работодателей [Электронный ресурс]. – URL: <https://bankstoday.net/last-articles/rynok-truda-vo-vremya-epidemii-i-posle-chto-budets-vakansiyami-i-zarplatami-i-chto-nuzhno-delat-uzhe-sejchas>.

7 Официальный сайт Главного управления по труду и занятости населения Челябинской области [Электронный ресурс]. – URL: <http://www.szn74.ru>.

8 Официальный сайт Министерства финансов Челябинской области [Электронный ресурс]. – URL: <https://minfin74.ru/>

9 Перезовова, О.В., Возилова, Е.В. Анализ перспектив рынка труда Челябинской области в условиях изменений экономики и образования / Региональная экономика и управление: электронный научный журнал. ISSN 1999-2645. № 3 (63). Номер статьи: 6314. Дата публикации: 20.08.2020.

10 Портал госпрограмм РФ [Электронный ресурс]. – URL: <https://programs.gov.ru/>.

11 Пшеничникова, В.А. Социально-экономическая безопасность как фактор развития качества жизни населения региона / Регионология. 2008. №3.

- 12 Райзберг, Б.А. Современный экономический словарь / Б.А. Райзберг, Л. Ш. Лозовский, Е.Б. Стародубцева. – М: ИИФРА, 2016. – 495 с.
- 13 Регионы России. Социально-экономические показатели. 2020: Стат. сб. М.: Росстат, 2020. – 200 с.
- 14 Сайт Международной организации труда [Электронный ресурс]. – URL: <http://www.unrussia.ru/ru/agencies/mezhdunarodnaya-organizatsiya-truda-mot>.
- 15 Сайт Министерства экономического развития Челябинской области [Электронный ресурс]. – URL: <https://mineconom74.ru>.
- 16 Сайт Федеральной службы государственной статистики [Электронный ресурс]. – URL: <https://rosstat.gov.ru/>.
- 17 Сенчагов, В.К. Экономическая безопасность России: Учебник / Под ред. В.К. Сенчагова. М.: Дело, 2005.
- 18 Сичинский, Е.П., Сташкевич, И.Р. Прогноз потребности в квалифицированных кадрах для цифровой экономики региона / Инновационное развитие профессионального образования. 2019. Т.22. № 2. с. 23 – 30.
- 19 Содействие занятости населения: госпрограмма РФ от 01.01.2013. [Электронный ресурс]. – URL: <http://programs.gov.ru/Portal/programs/passport/7.17.04.2018>.
- 20 Татаркин, А.И., Куклин, А.А., Васильева, Е.В. Качество жизни как системная доминанта повышения экономической безопасности региона / Вестник Тюменского государственного университета. 2012. № 11. с. 38–49.
- 21 Третьяков, Д.В. О совершенствовании методики оценки экономической безопасности региона (на примере Тамбовской области) / Д.В. Третьяков / Социально-экономические явления и процессы. 2011. № 10. с.19–23.
- 22 Трунов, И. Л. Возмещение вреда жертвам авиакатастроф / Законность 2006. № 12.
- 23 Указ Президента РФ от 13.05.2017 г. № 208 «О Стратегии экономической безопасности Российской Федерации на период до 2030 года».

- 24 Указ Президента РФ от 31.12.2015 № 683 «О Стратегии национальной безопасности Российской Федерации».
- 25 Федеральный закон «О безопасности» от 28.12.2010 № 390 – ФЗ.
- 26 Федеральный закон «О занятости населения в Российской Федерации» от 28.12.2016 г. № 1032-1.
- 27 Феофилова, Т.Ю. Модель управления экономической безопасностью региона / Интернет журнал «НАУКОВЕДЕНИЕ» 2014. № 6.
- 28 Шабанова, М.А. Социэкономика как наука и новая учебная дисциплина / Мир России. 2006. № 4.
- 29 Экономическая безопасность России. Общий курс учебник / под ред. В.К. Сенчагова. – Электрон. дан. – Москва: Издательство "Лаборатория знаний", 2015. – 818 с.
- 30 Экономическая безопасность. Текст учеб. пособие для Вузов / под ред. В.А. Богомолова. – 2-е изд., перераб. и доп. – М.: ЮНИТИ – ДАНА, 2009;
- 31 Яндыганов, Я.Я., Власова, Е.Я., Никулина, Н.Л. Экологическая безопасность региона / Экономика региона. 2008. № 3. с. 144–153.
- 32 Friedmann, J. Urbanisation, Planning and National Development. London. 1973. 351 p.
- 33 Guriev, S., Zhuravskaya, E. (Un) happiness in Transition // Journal of Economic Perspectives. 2009. Spring, № 23 (2). P.143-168.
- 34 Hagerstrand, T. Aspects of the Spatial Structure of Social Communication and the Diffusion of Information / Papers and Proceedings of the Regional Science Association. 1966. Vol. 16. Iss. 1. P. 27–42.
- 35 Perroux, F.L. L'Economie du XX siecle. P.U.F., 1961. P. 814.
- 36 Pottier, P. Axes de communication et developement economique / Revue economique. 1963. Vol. 14. P. 63–95.
- 37 Richardson, H.W. Growth Centers, Rural Development and National Urban Policy. A Defence // International Regional Science Review. 1978. Vol. 3. Iss. 2. P. 133–152.

МИНИСТЕРСТВО НАУКИ И ВЫСШЕГО ОБРАЗОВАНИЯ РОССИЙСКОЙ ФЕДЕРАЦИИ
Федеральное государственное автономное образовательное учреждение высшего образования
«Южно-Уральский государственный университет (национальный исследовательский университет)»
Высшая школа экономики и управления
Кафедра «Экономическая безопасность»

Оценка государственной программы «Содействие занятости населения» с
позиции повышения экономической безопасности Челябинской области

АЛЬБОМ ИЛЛЮСТРАЦИЙ
К ВЫПУСКНОЙ КВАЛИФИКАЦИОННОЙ РАБОТЕ
ЮУрГУ – 38.05.01. 2021 301. ВКР

Количество листов 21

Руководитель ВКР, к.э.н., доцент
_____/ О.В. Рязанцева /
«14» июня 2021 г.

Автор
студент группы ЭУ-566
_____/ Е.А. Асадуллина /
«14» июня 2021 г.