

КИНЖАЛЫ С КОЛЬЦЕВЫМ НАВЕРШИЕМ ИЗ МИЯКИНСКОГО РАЙОНА РЕСПУБЛИКИ БАШКОРТОСТАН¹

А.Д. Таиров

В научный оборот вводятся два железных кинжала с кольцевым навершием и прямым перекрестием сарматского времени, найденных на территории Миякинского района Республики Башкортостан и хранящихся в школьных музеях.

Ключевые слова: Южный Урал, Миякинский район, сарматское время, кинжал с кольцевым навершием.

Среди множества образцов клинкового оружия раннего железного века из случайных находок на территории Республики Башкортостан, опубликованных в археологической литературе, есть несколько железных кинжалов из Миякинского района [1–4; 6]. Среди них значится лишь один кинжал с кольцевым навершием из совхоза «Дема», центральная усадьба которого находилась в с. Менеуз-Тамак [1, с. 232, 244–245, рис. 3, 28].

Клинок этого железного кинжала с деформированным кольцевым навершием имеет треугольно-вытянутую форму с продольным ребром, ромбическую в сечении (рис. 1). Перекрестие узкое прямое. Рукоятка прямая, ромбическая в сечении. Навершие имеет форму разомкнутого кольца, впоследствии деформированного. Кинжал датирован III в. до н. э. по таким признакам как разомкнутое навершие, ромбическая в сечении рукоять, ребро на клинке.

Размеры кинжала из совхоза «Дема». Общая длина 35,0 см. Ширина клинка – 3,1 см. Рукоять: длина – 7,7 см, ширина – 1,3 см. Навершие: длина – 3,9 см, ширина – 3,1 см. Перекрестие: длина – 5,3 см, ширина – 0,7 см.

Осмотр коллекций нескольких школьных музеев Миякинского района, осуществленный благодаря поддержке администрации и краеведов², по-

¹ Исследование выполнено в рамках госзадания Минобрнауки РФ № 33.2644.2014к.

² Выражаем искреннюю признательность главе администрации Миякинского района Р.Г. Актуганову и его заместителю С.М. Атангуловой, краеведам И.Ш. Ягудину, С.С. Гумерову, Р.К. Килевой и Ф.Е. Жижелеву за содействие в организации и проведении исследований.

зволил выявить еще несколько образцов клинкового оружия сарматского времени. Это кинжалы с разной формой когтевидных наверший и узким бабочковидным перекрестием, с рожковидным или серповидным навершием и прямым перекрестием, а также два железных кинжала с кольцевым навершием, хранящихся в школьных музеях сел Большие Каркалы и Зильдярово.

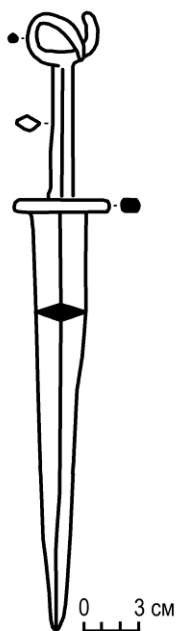


Рис. 1. Кинжал из совхоза «Дема». Железо [по: 1, рис. 3, 28]

Кинжал из школьного музея села Большие Каркалы (рис. 2). Найден в 1996–1998 гг. школьником Ахметом Нургалиевым на распаханном поле близ вершины горы Башкырт Тюбесе, находящимся в 1,5–2 км к северо-востоку от села.

Кинжал сильно деформирован, вероятно, в процессе распашки. У него прямое перекрестие и сплошное кольцевое навершие. Клинок треугольно-вытянутой формы, ромбический в сечении. Рукоять прямая, слегка расширяющаяся у перекрестия, прямоугольная в сечении. Навершие сформировано из прямоугольно-квадратного в сечении дрота, толщина которого уменьшалась к окончаниям. Наиболее широкая часть дрота примыкает к рукояти. На верхушке навершия толщина его минимальная, в том числе и за счет разрушения железа в результате окисления. Перекрестие узкое, плотно охватывающее верхнюю часть клинка. В плане оно имеет овально-вытянутую форму с прямо срезанными концами. Швы на перекрестии не прослеживаются.

Размеры кинжала из с. Большие Каркалы. Современная общая длина 42,2 см. Клинок: длина – 29,1 см, ширина у перекрестия – 3,7 см, толщина у перекрестия – 0,7 см. Длина рукояти с перекрестием и навершием – 13,2 см. Перекрестие: длина – 5,9 см, ширина – 1,4 см, толщина (высота) – 0,6–0,8 см. Рукоять: длина – 8,2 см, ширина – 1,2 см, толщина – 0,6 см. Навершие: ширина общая – 4,8 см, высота общая – 4,2 см. Прут навершия: а) у рукояти: ширина – 0,7 см, толщина – 0,6 см; б) в средней части: ширина – 0,6 см, толщина – 0,5 см; в) вверху: ширина – 0,5 см, толщина – 0,3 см.

Кинжал из школьного музея села Зильдярово (рис. 3). Сохранилась большая часть короткого кинжала с разомкнутым кольцевым навершием и прямым перекрестием. Клинок, вероятно, треугольно-вытянутой формы, ромбический в сечении, с горизонтальными прямыми плечиками. Рукоять прямая, плавно сужающаяся к навершию, ромбическая в сечении. Разомкнутое навершие сформировано из квадратного в сечении дрота, толщина которого уменьшалась к окончаниям. Перекрестие сварено непосредственно на верхней части клинка у его плечиков из двух прямоугольных, почти квадратных, в сечении отрезков дрота. В плане оно имеет овально-вытянутую форму с прямо срезанными концами. Со временем перекрестие разболталось и приняло наклонное положение.



Рис. 2. Кинжал из школьного музея села Большие Каркалы. Железо

Размеры кинжала из с. Зильдярово. Современная общая длина – 26 см. Клинок: длина – 13,9 см, ширина у перекрестия – 3,7 см, толщина у перекрестия – 0,5 см. Длина рукояти с навершием – 12,1 см. Перекрестие: длина – 6,3 см, ширина – 1,4 см, толщина (высота) – 0,5–0,7 см. Рукоять: длина – 7,9 см, ширина – 1,5–1,8 см, толщина – 0,5–0,7 см. Навершие: ширина общая – 5,0 см, высота общая – 4,2 см. Прут навершия: а) у рукояти: ширина – 0,7 см, толщина – 0,4 см; вверху: ширина – 0,3–0,4 см, толщина – 0,3 см.

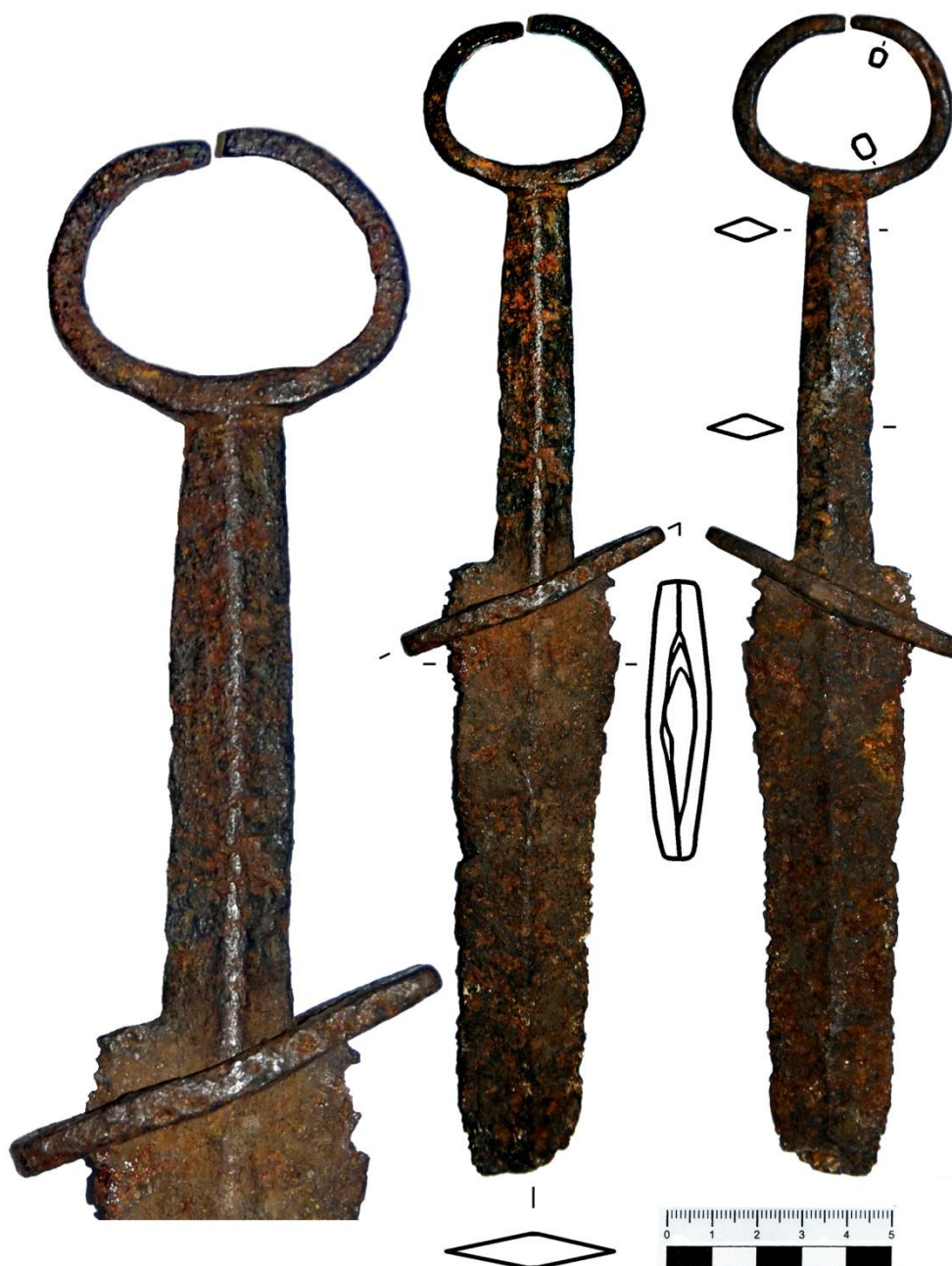


Рис. 3. Кинжал из школьного музея села Зильдярово. Железо

Все, найденные в Миякинском районе, кинжалы имеют многочисленные аналогии среди клинкового оружия сарматского времени Южного Урала [см. например: 1, рис. 3, 29–31; 3, табл. X, XI; 6, рис. 4]. Кинжалы с разомкнутым кольцевым навершием традиционно датируются более ранним временем, чем образцы со сплошным кольцевым навершием. Показателем более раннего времени также может выступать ромбическая в сечении рукоять [1, с. 245; 6, с. 103]. Исходя из этого, В.С. Горбунов и Р.Б. Исмагилов датировали кинжал из совхоза «Дема» III в. до н. э. [1, с. 245]. Вероятно, этим же временем следует датировать и кинжал из села Зильдяро-

во. Кинжал из школьного музея села Большие Каркалы, имеет более поздние признаки (сплошное навершие, плоская рукоять) [1, с. 245; 6, с. 103], поэтому его следует, очевидно, датировать II в. до н. э.

Необычайно высокая концентрация случайных находок мечей и кинжалов раннего железного века на территории Приуральяского Башкортостана давно привлекала внимание специалистов. Причем большинство образцов клинкового оружия найдено на небольшой глубине, на пашне или на равнинных участках местности. О нахождении железного оружия в почвенном слое на небольшой глубине говорит и его сохранность. Все это может свидетельствовать о том, что мечи и кинжалы оставались на поверхности в ходе каких-то ритуалов. Возможно, мы имеем дело с остатками родовых и семейных святилищ, сооруженных из хвороста и связанных с культом меча-Ареса, известие о котором донес до нас Геродот. Не исключено также, что перед нами следы обычая оставления воином ножа, кинжала или меча в укромном месте перед дальней дорогой как условие его связи с родной землей и отчим домом, как условие его возвращения на родину [5].

Библиографический список

1. Горбунов, В.С. Новые находки мечей и кинжалов савромато-сарматского времени в Башкирии / В.С. Горбунов, Р.Б. Исмагилов // СА. – 1976. – № 3. – С. 229–247.
2. Исмагил, Р.Б. О генезисе акинаков марычевского типа / Р.Б. Исмагил, Ф.А. Сунгатов // Уфимский археологический вестник. – 2004. – Вып. 5. – С. 127–134.
3. Исмагилов, Р.Б. Клиновое оружие эпохи ранних кочевников из Южного Приуралья (случайные находки) / Р.Б. Исмагилов // Уфимский археологический вестник. – 2001. – Вып. 3. – С. 117–147.
4. Исмагилов, Р.Б. Новые находки савроматского оружия в междуречье Волги и Урала / Р.Б. Исмагилов, В.А. Скарбовенко // Средневожская археологическая экспедиция / Отв. ред. Г.И. Матвеева. – Куйбышев: Куйбышевский ун-т, 1977. – С. 77–92.
5. Котов, В.Г. Феномен случайных находок клинкового оружия эпохи раннего железного века на Южном Урале / В.Г. Котов, Н.С. Савельев // Случайные находки: хронология, атрибуция, историко-культурный контекст. Материалы тематической научной конференции. Санкт-Петербург – 16–19 декабря 2008 г. / Отв. ред. Д.Г. Савинов. – СПб., 2008. – С. 96–100.
6. Обыденнов, М.Ф. Оружие ранних кочевников: новые находки в Башкортостане / М.Ф. Обыденнов, Н.С. Савельев // Вооружение и военное дело древних племен Южного Урала / Отв. ред. В.С. Горбунов. – Уфа: ПКФ «Конкорд-Инвест», 1994. – С. 100–115.

[К содержанию](#)