

08.00.05

B68

КОНТРОЛЬ
На правах рукописи

Воложанин Владимир Владимирович

**СОВЕРШЕНСТВОВАНИЕ МЕТОДОВ
ЭКОНОМИЧЕСКОЙ ОЦЕНКИ ПРОИЗВОДСТВЕННОЙ
ДЕЯТЕЛЬНОСТИ ПРЕДПРИЯТИЙ В СИСТЕМЕ
ОТРАСЛЕВОГО И РЕГИОНАЛЬНОГО РАЗВИТИЯ**

Специальность 080005 – “Экономика и управление народным хозяйством”

АВТОРЕФЕРАТ

диссертации на соискание ученой степени

кандидата экономических наук

Челябинск - 1999

Диссертационная работа выполнена на кафедре экономики и инвестиций
Южно-Уральского государственного университета.

Научный руководитель – доктор технических наук, профессор Е.В.Гусев

Официальные оппоненты: доктор экономических наук, профессор
П.П.Лутовинов;
кандидат экономических наук А.В.Беспалов

Ведущее предприятие – ООО «Челпромфининвест»

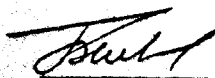
Защита состоится 23 июня 1999 г., в 13 часов, на заседании
диссертационного совета Д053.13.05 Южно-Уральского государственного
университета по адресу: 454080, Челябинск, пр. им. В.И.Ленина, 76, ауд. 502.

Ваш отзыв в двух экземплярах, заверенных гербовой печатью, просим
высылать по адресу: 454080, Челябинск, пр. им. В.И.Ленина, 76, ЮУрГУ,
ученому секретарю совета университета.

С диссертацией можно ознакомиться в библиотеке ЮУрГУ.

Автореферат разослан “ _____ ” _____ 1999 г.

Ученый секретарь диссертационного совета
доктор экономических наук, профессор


И.А. Баев

ОБЩАЯ ХАРАКТЕРИСТИКА РАБОТЫ



Актуальность темы исследования. В настоящее время становится все более очевидным основной приоритет развития национальной экономики – восстановление и модернизация отечественной промышленности, предприятий реального сектора. Это особенно актуально в условиях экономического кризиса в России.

Для принятия квалифицированных управленческих решений, позволяющих адекватно реагировать на те или иные изменения внутри или извне предприятия и достигать целевых установок субъектов управленческого воздействия, необходима экономическая оценка финансово-хозяйственной деятельности и основных тенденций развития предприятия.

Предприятие в процессе своей деятельности испытывает управляющее воздействие не только со стороны руководства и собственников, но также со стороны субъектов управления отрасли и региона. С другой стороны, деятельность предприятия по достижению своих целей оказывает влияние на отрасль и регион. При этом, кроме прямых факторных взаимосвязей присутствуют и более сложные, опосредованные через межотраслевое взаимодействие. Предприятие оказывает непосредственное воздействие на регион в результате своей деятельности (реализация продукции, занятость населения, налоги и т.д.) и на отрасль, участвуя в формировании конкурентной среды. В результате формируется определенная область пересечения интересов предприятий, отрасли и региона, в которой необходимо согласование стратегий развития. В пределах указанной области все субъекты управления в системе отраслевого и регионального развития объективно заинтересованы в достижении баланса целей и стратегий друг друга, поскольку это способствует удовлетворению собственных интересов.

Работа по совершенствованию методов экономической оценки производственной деятельности предприятия актуальна для всех субъектов управления в системе отраслевого и регионального развития, поскольку способствует принятию более эффективных и адекватных управленческих решений в отношении предприятия.



Так, одной из основных процедур, содействующих реорганизации и финансовому оздоровлению промышленных предприятий, является банкротство. Применение радикальных управленческих решений, связанных с банкротством предприятия, либо использование более мягких вариантов, должно быть тщательно обосновано. В условиях, когда подавляющее большинство предприятий реального сектора находится в неудовлетворительном экономическом положении и фактически соответствует оценкам, позволяющим инициировать процедуру банкротства, для каждого конкретного хозяйствующего субъекта констатация такого факта недостаточна. В этой ситуации необходимо определить индивидуальные и среднеотраслевые параметры основных показателей финансово-хозяйственной деятельности предприятия, выделить существенные отклонения и оценить их влияние на уровень менеджмента.

Совершенствование методов экономической оценки производственной деятельности предприятия в системе отраслевого и регионального развития является важной проблемой. Некоторые аспекты этого вопроса рассматривались в работах В.Леонтьева, М.Мескона, Р.Сайфуллина, А.Шеремета, Й.Шумпетера, П.Карпола, Д.Митяева, И.Баева, Л.Баева, Е.Гусева, С.Николаевой, А.Ташева, И.Шепелева, и других известных экономистов.

Создание методических основ экономической оценки положения предприятия в отрасли и регионе на фоне траекторий отраслевого и регионального развития представляется в связи с этим актуальной задачей, послужившей основанием для выбора темы и цели диссертационного исследования.

Цель диссертационной работы заключается в совершенствовании методов экономической оценки производственной деятельности предприятий в системе отраслевого и регионального развития.

- В соответствии с целью исследования в работе поставлены следующие задачи:
- определение взаимосвязей государственных и корпоративных стратегий в системе отраслевого и регионального развития;
 - исследование современных методов анализа и планирования финансово-хозяйственной деятельности предприятий, выявление и устранение причин методического характера, ограничивающих их применение в качестве

инструмента экономической оценки деятельности предприятий с учетом факторов внешней и внутренней среды и принятия в их отношении адекватных управленческих решений;

- разработка теоретических основ и методики оценки экономического положения предприятия в отрасли и регионе на фоне траекторий отраслевого и регионального развития.

Предметом исследования являются методы экономического анализа и экономической оценки состояния предприятий, а также процесс управления предприятием как открытой системой, связанной с внешней средой (регион, отрасль) в условиях рыночной экономики.

Объектом исследования явился ряд предприятий Челябинской области с учетом их отраслевой принадлежности.

Методология и методика исследования. В работе использованы методы системного анализа, синтеза, обобщения и абстракции, в соответствии с которыми рассматриваемая проблема анализируется во взаимосвязи с экономическими процессами, происходящими на макро- и микроуровнях. Теоретической и методологической основой работы послужили работы отечественных и зарубежных экономистов. Широко использованы материалы периодических изданий экономического профиля, информация из системы "Интернет", официальных и научных аналитических документов. Применены методы экономико-математического моделирования, корреляционного анализа и экспертных оценок.

Научная новизна исследования заключается в следующем:

- выявлены взаимосвязи государственных и корпоративных стратегий в период экономического кризиса и их влияние на эффективность управления предприятием с учетом тенденций отраслевого и регионального развития;
- разработана система показателей развития отрасли и региона в условиях рыночной экономики;
- разработаны методические основы оценки экономического положения предприятия в отрасли и регионе на фоне траекторий отраслевого и регионального развития;

- разработан метод определения граничных условий текущего и стратегического планирования, представляющих собой совокупность индивидуальных отклонений показателей предприятия от среднеотраслевого фона, что позволяет повысить эффективность управления предприятием в системе отраслевого и регионального развития;
- впервые применена аналитическая система, объединяющая расчет и анализ индивидуальных отклонений показателей деятельности предприятия от среднеотраслевого фона и от среднего фона за период, анализ результатов деятельности предприятия в системе директ-костинг и в системе стандартных аналитических коэффициентов, что позволило усовершенствовать метод комплексного внешнего и внутреннего анализа финансово-хозяйственной деятельности предприятия в условиях неполного соответствия открытой отчетности внутренним переменным.

Практическое значение работы. Использование результатов диссертационного исследования при принятии управленческих решений на предприятиях (менеджерами или собственниками), а также органами государственной власти в отношении конкретных хозяйствующих субъектов или отраслей народного хозяйства в целом, позволяет повысить эффективность управления, учитывать воздействие факторов внешней среды, региональное и отраслевое развитие, адекватно реагировать на значимые изменения внутри или извне предприятий. Разработана методика экономической оценки положения предприятия в системе отраслевого и регионального развития, предусматривающая электронный сбор и обработку всей используемой информации, а также удобное для пользователя графическое представление получаемой в ходе анализа информации, что облегчает выработку окончательных выводов и управленческих рекомендаций.

Научные разработки автора используются Уральским филиалом государственного унитарного предприятия "Государственный научно-исследовательский институт развития налоговой системы", ЗАО "Интерсвязь", ООО "Челпромфининвест", а также в учебном процессе на кафедре экономики и инвестиций ЮУрГУ.

Апробация работы. Положения диссертационной работы докладывались и обсуждались на научно-практических конференциях в г. Челябинске и в г.

Новосибирске. Положения и выводы диссертационного исследования изложены в 7 публикациях.

Структура и объем диссертации. Диссертационная работа состоит из введения, трех глав основной части, заключения, списка литературы и приложений. Основное содержание изложено на 150 страницах машинописного текста. Работа включает 19 рисунков, 1 таблицу, список литературы из 120 наименований и 7 приложений.

Во Введении обосновывается актуальность темы исследования, формулируются цели и задачи работы, определяется объект и предмет исследования.

В первой главе "Взаимодействие отрасли, региона и предприятия в условиях рыночной экономики" анализируется макроэкономическая политика переходного периода в России, государственные и корпоративные стратегии в период экономического кризиса, а также актуальные задачи управления предприятием в системе отраслевого и регионального развития. Исследуются целевые установки и особенности взаимодействия различных субъектов управления в системе отраслевого и регионального развития, обосновывается объективная неизбежность существования некоторой области пересечения интересов предприятий, отрасли и региона, в которой необходимо согласование управленческой политики и стратегий развития предприятий, отрасли и региона, выделяются типовые ситуации, требующие принятия согласованных управленческих решений. Исследуются возможности применения современных методов анализа финансово-хозяйственной деятельности предприятий для экономической оценки его положения в системе отраслевого и регионального развития, а также для верификации граничных условий текущего и стратегического планирования. Заключается, для целей диссертационного исследования наиболее целесообразно использование группы методов экономико-математического моделирования и современных компьютерных технологий на основе системного подхода к организации с использованием адаптированных приемов экономического анализа.

Во второй главе "Теоретические основы оценки экономического положения предприятия в системе отраслевого и регионального развития" рассматривается

предприятие в системе отраслевого и регионального развития, исследуются возможности и алгоритм оценки экономического положения предприятия в отрасли и регионе на фоне траекторий отраслевого и регионального развития, разрабатывается алгоритм определения граничных условий текущего и стратегического планирования, а также основные направления практического применения результатов в процессе принятия решений в отношении предприятия различными субъектами управления.

В третьей главе “Методика оценки экономического положения предприятия в системе отраслевого и регионального развития” алгоритмизируется оценка экономического положения предприятия в отрасли и регионе на фоне траекторий отраслевого и регионального развития, расчет и верификация граничных условий текущего и стратегического планирования, описывается информационное и программное обеспечение методики, а также анализируются результаты практического применения результатов диссертационного исследования.

В Заключении излагаются основные результаты работы.

Основные результаты диссертационного исследования

Исходя из поставленной цели диссертационного исследования автору потребовалось прежде всего определить основные взаимосвязи и место предприятия в составе системы отраслевого и регионального развития. Анализ литературных данных, а также основных тенденций развития современной российской экономики показывает, что экономический кризис, происходящий в настоящее время в России, в значительной степени обусловлен дисбалансом экономической политики государства, интересов регионов и стратегий отдельных хозяйствующих субъектов. На уровне, поддающемся качественной и количественной оценке, интересы экономических субъектов, находящие выражение в принимаемых ими управленческих решениях, могут быть учтены и сбалансированы в системе отраслевого и регионального развития.

Система отраслевого и регионального развития объективно включает в себя три вектора управления, соответствующих основным типам субъектов управления (субъекты управления предприятий, отраслей, региона).

Интересы различных субъектов управления нетождественны, однако в пределах области их пересечения возникает объективная заинтересованность в достижении баланса целей и стратегий друг друга (рис.1).

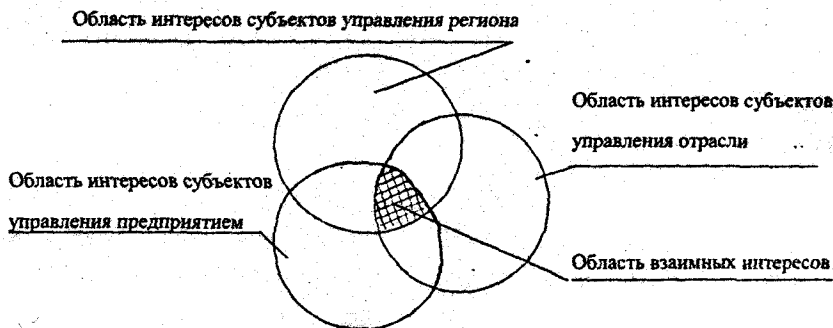


Рис.1. Область взаимных интересов субъектов управления в системе отраслевого и регионального развития

Некоторыми типовыми ситуациями, требующими принятия управленческих решений с учетом интересов всех субъектов управления исследуемой системы, могут быть: планирование, формирование и исполнение бюджетов субъектов федерации, местных органов власти и внебюджетных фондов; санация и реструктуризация промышленных предприятий, применение процедур банкротства; государственное регулирование тарифов естественных монополий; разработка и реализация индивидуальных стратегий и тактик экономических субъектов.

Для достижения поставленных задач, в диссертации исследованы современные методы анализа финансово-хозяйственной деятельности предприятий в составе следующих основных групп:

- анализ результатов финансово-хозяйственной деятельности предприятий, построенный на расчете и анализе групп показателей ликвидности, платежеспособности, деловой активности и рентабельности;

- анализ результатов деятельности предприятия в системе "директ-костинг";
- моделирование финансово-хозяйственной деятельности предприятий с использованием экономико-математических методов и современных компьютерных технологий.

Результаты произведенного исследования показали, что для целей диссертационного исследования целесообразно применение методов анализа финансово-хозяйственной деятельности, но при условии их адаптации и объединения в комплексную аналитическую систему, основой которой является системный подход к организации и моделированию деятельности предприятий с использованием экономико-математических методов и современных компьютерных технологий.

Наиболее общие характеристики системы отраслевого и регионального развития, в рамках которой функционируют экономические субъекты, определяют социально-экономические, организационно-экономические, организационно-правовые, организационно-технические и организационно-технологические условия. Для предприятий, принадлежащих к однородным отраслевым группам, фоновые параметры системы могут быть определены более точно.

Для этой цели осуществлено исследование взаимной корреляции параметров наиболее значительных показателей деятельности предприятий на основе имеющихся данных о 54 крупных и средних предприятия Челябинской области за 1 - 4 квартал 1997 года. В результате исследования был получен ряд общих выводов, позволяющих верифицировать традиционное разделение предприятий по отраслям на основе классификаторов ОКОНХ и ОКПО.

Для экономической оценки предприятия в системе отраслевого и регионального развития определена система показателей, включающая в себя 138 частных показателей, объединенных в 15 обобщающих групп: прибыли и рентабельности; кассовой оплаты продукции и прочих доходов; некассовой оплаты продукции и прочих доходов; себестоимости реализованной продукции; прочих доходов; прочих расходов; начисления и оплаты налогов; основных производственных фондов; основных непроизводственных фондов; картотеки

№2; дебиторской задолженности; кредиторской задолженности; производственного и налогового использования прибыли; непроизводственного использования прибыли; эффективности управления.

Поскольку адекватные и эффективные управленческие решения в отношении тех или иных аспектов деятельности предприятия имеют в своей основе именно индивидуальные особенности внутренних переменных и факторов внешней среды, оценка экономического положения предприятия в системе отраслевого и регионального развития основана именно на определении и анализе совокупности характерных отклонений финансово-хозяйственной деятельности предприятия от среднеотраслевого фона в данном регионе в разрезе исследуемых показателей. Соответственно, граничные условия текущего и стратегического планирования задаются, в динамике, совокупностью минимумов и максимумов отклонений параметров показателей предприятий от среднеотраслевого фона.

Для оценки экономического положения предприятия в системе отраслевого и регионального развития необходимо:

1. Перечень предприятий, принадлежащих к однородной отраслевой выборке, количество которых удовлетворяет требованиям репрезентативности.
2. Совокупность временных периодов, в рамках которых производится исследование.
3. Показатели, отражающие общие для всех предприятий выборки внутренние переменные и фоновые условия внешней среды (социально-экономические, организационно-правовые и иные макроэкономические условия). Одинаковость и неодинаковость условий определяет состав показателей. Показатели, одинаковые для избранной группы предприятий, названы "показателями первого порядка".
4. Показатели, дополнительно вводимые при уточнении условий воздействия внешней среды и внутренних переменных организации, не вошедшие в состав показателей первого порядка. Назовем их "показателями второго порядка".

Алгоритм оценки экономического положения предприятия в системе отраслевого и регионального развития представлен на рис.2.

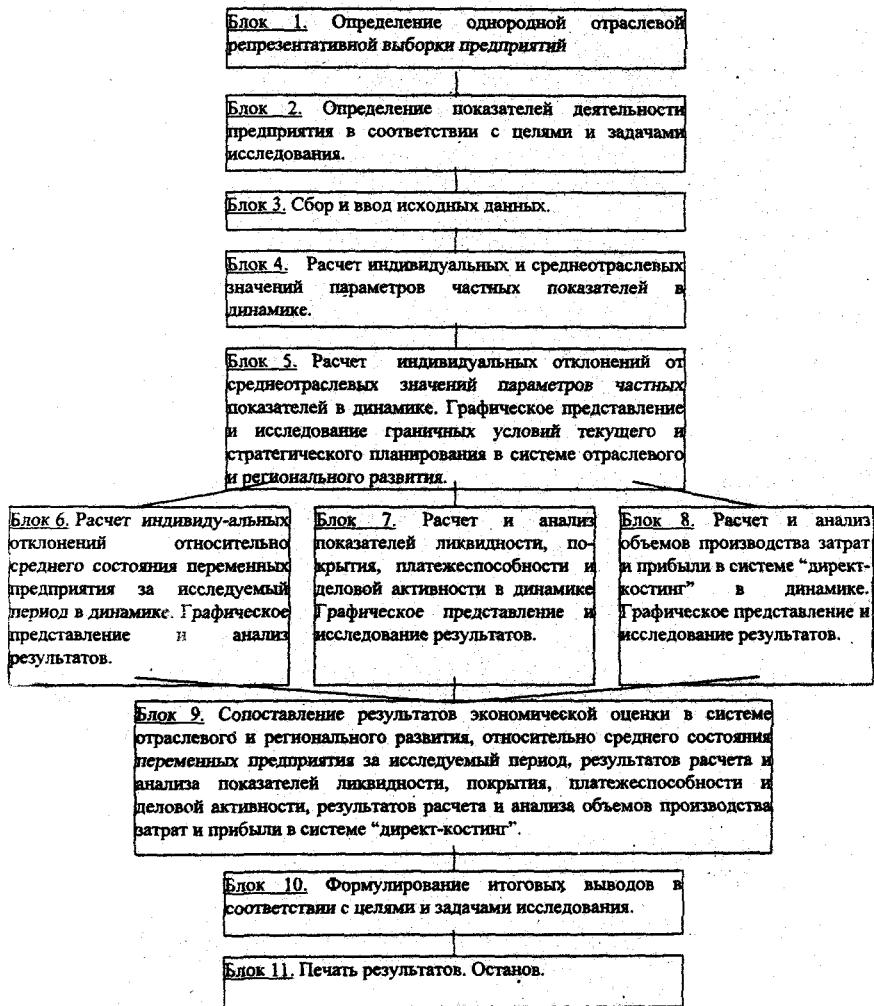


Рис.2. Укрупненная блок-схема алгоритма оценки экономического положения предприятия в системе отраслевого и регионального развития

В соответствии с разработанной в диссертации методикой, параметры в разрезе каждого показателя второго порядка вычисляются для каждого предприятия и в среднем для анализируемой отраслевой выборки. Затем определяются индивидуальные отклонения параметров с выделением их выпадающих значений

для уточнения граничных условий текущего и стратегического планирования. Для удобного графического представления результатов (рис.3) производится приведение масштаба отклонений.

Исследование производится в динамике, с определением и экстраполяцией тенденций изменения параметров показателей предприятия на фоне траекторий отраслевого и регионального развития.

Алгоритм расчета индивидуальных отклонений от среднеотраслевых значений параметров частных показателей за дискретный период можно описать следующими действиями:

1. Для совокупности параметров j -х показателей, рассчитанных для предприятий анализируемой отраслевой выборки, выделяется $K(j)_{\max}$ и $K(j)_{\min}$. При этом количество предприятий отрасли, участвующих в анализе (n), должно удовлетворять требованиям репрезентативности.

Расчитывается разброс индивидуальных значений параметров каждого j -го показателя:

$$K(j)_{\max} - K(j)_{\min} = d(j) ,$$

где $K(j)_{\max}$ – максимальное значение параметра j -го показателя; $K(j)_{\min}$ – минимальное значение параметра j -го показателя; $d(j)$ – коэффициент приведения масштаба отклонений, равный разбросу индивидуальных параметров значений j -го показателя.

2. Расчитывается среднее значение параметров j -го показателя:

$$K(j)_{sr} = (K(j)_1 + \dots + K(j)_n) / n ,$$

где $K(j)_{sr}$ – среднее значение параметров j -го показателя в рассматриваемой отраслевой выборке; n – количество предприятий в отраслевой выборке.

3. Расчитывается индивидуальное отклонение параметра j -го показателя i -го предприятия от среднего отраслевого значения:

$$\&(i, j) = K(i, j) - K(j)_{sr} ,$$

где $\&(i, j)$ – индивидуальное отклонение значения параметра j -го показателя у i -го предприятия; $K(i, j)$ – индивидуальное значение параметра j -го показателя у i -го предприятия; $K(j)_{sr}$ – среднеотраслевое значение параметра j -го показателя.

4. Производится приведение индивидуальных отклонений к определенному масштабу:

$$\&p(i, j) = (K(i, j) - K(j)_{sr}) / d(j) ,$$

где: $\delta p(i, j)$ – индивидуальное отклонение значения параметра j -го показателя у i -го предприятия, приведенное к принятому масштабу.

Таким образом, оценка экономического положения i -го предприятия в отрасли и регионе на фоне траекторий отраслевого и регионального развития приводится к исследованию динамики совокупности индивидуальных отклонений параметров j -х показателей $\delta p(j)$.

Указанная совокупность отклонений параметров i -го предприятия от среднего фона за дискретный период в разрезе каждого показателя первой обобщающей группы представлена на рис.3.

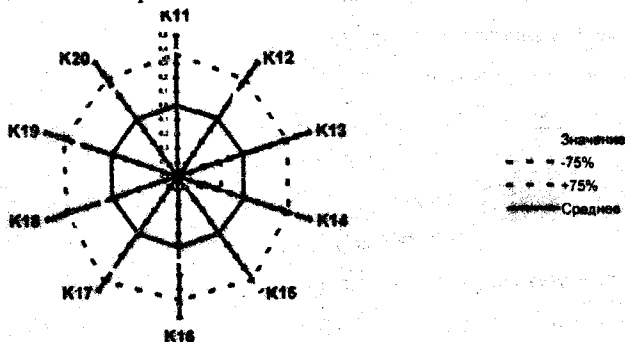


Рис.3. Отклонения параметров i -го предприятия от среднего фона за дискретный период в разрезе показателей первой обобщающей группы

Каждый пользователь данной методики (субъекты управления предприятием, отраслью, регионом) самостоятельно определяет для себя степень полезности отдельных групп показателей. В соответствии с этим он ранжирует группы показателей по квадрантам, считая I квадрант наиболее важным, III – наименее важным.

Для графического представления сводных значений индивидуальных отрицательных и положительных отклонений параметров внутри обобщающих групп показателей строится диаграмма “Индивидуальный портрет предприятия на фоне среднеотраслевых данных”.

При анализе каждой группы показателей, представленной на рис. 4, необходимо обращаться к исследованию частных показателей, входящих в эту группу.

Анализ изменений внешнего и внутреннего пояса отклонений в динамике позволяет исследователю осуществлять экспресс-диагностику состояния основных показателей предприятия относительно их среднеотраслевого уровня, выявлять степень разброса положительных и отрицательных отклонений, определять очередность исследования параметров частных показателей в составе обобщающих групп.

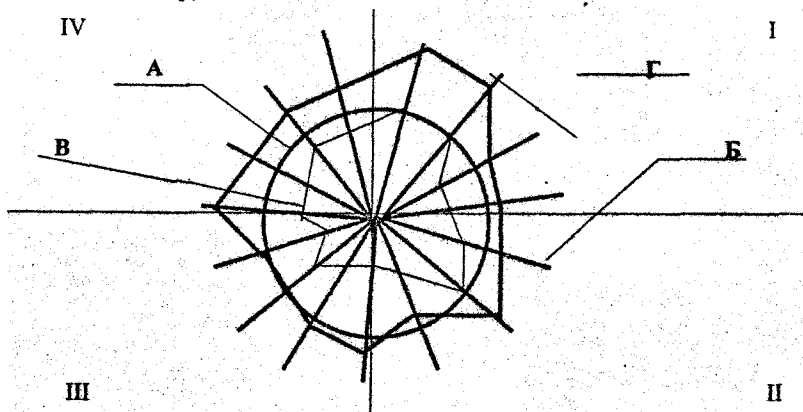


Рис. 4. Элементы диаграммы "Индивидуальный портрет предприятия на фоне среднеотраслевых данных":

А – круг диаметром единица (средний отраслевой фон); Б – 15 лучей, соответствующих группам показателей, лучи расположены в соответствии с целевыми установками пользователя в направлении убывания "полезности" положительных отклонений от первого квадранта к третьему, как по часовой, так и против часовой стрелки; В – внутренний пояс отклонений (сводные значения индивидуальных отрицательных отклонений параметров частных показателей в составе обобщающих групп показателей); Г – внешний пояс отклонений (сводные значения индивидуальных положительных отклонений параметров частных показателей в составе обобщающих групп показателей)

Методика, разработанная в диссертации, позволяет субъектам управления корпоративного уровня использовать упрощенный вариант аналитической системы. Исключение блока расчета индивидуальных отклонений от среднеотраслевых значений параметров частных показателей в системе отраслевого и регионального развития и его замена аналогичным блоком расчета

индивидуальных отклонений от среднего состояния параметров частных показателей предприятия за исследуемый период (внутренний динамический анализ отклонений) позволяет достигать большинства целевых установок субъектов управления корпоративного уровня, не связанных со сравнительным отраслевым анализом, осуществлять комплексное, как внешнее, так и внутреннее исследование финансово-хозяйственной деятельности организации во взаимосвязи с факторами внешней среды и ее внутренними переменными.

Представленная методика позволяет различным субъектам управления вырабатывать в соответствии с собственными целевыми установками адекватные и эффективные управленческие решения, верифицируя их относительно результатов экономической оценки положения предприятия в системе отраслевого и регионального развития.

Совокупность индивидуальных отклонений параметров j -х показателей, рассчитанные в динамике для i -го предприятия, позволяют субъекту управленческого воздействия адекватно представлять и анализировать реальное состояние предприятия относительно траектории отраслевого развития в данном регионе. Управленческие решения при этом вырабатываются на основании собственных целевых установок субъекта управления, однако результаты комплексного исследования позволяют определить граничные условия текущего и стратегического планирования деятельности субъекта управления в отношении предприятия, а также произвести их верификацию. Управленческое решение, планируемое субъектом управленческого воздействия в соответствии с собственными целевыми установками, должно улучшать положение предприятия в системе отраслевого и регионального развития по избранной группе показателей, не ухудшая при этом некоторые показатели, определенные в качестве директивных.

Например, субъект управления предприятия планирует меры управленческого воздействия в направлении улучшения параметров группы показателей кассовой оплаты продукции, работ и услуг, задавая при этом в качестве директивного некоторый диапазон значений параметров показателей рентабельности. Соответственно, снижение цены на продукцию предприятия, приводящее к

увеличению доли кассовой оплаты, ограничено диапазонами параметров показателей рентабельности

Субъект управления регионом, осуществляющий управленческое воздействие на предприятие, ставит целью улучшение параметров группы показателей начисления и уплаты налогов, однако определяет при этом в качестве ограничения диапазон значений параметров группы показателей кредиторской задолженности (в которую входят, в том числе, частные показатели, отражающие расчеты предприятия с персоналом), а также прибыли и рентабельности.

Все стандартные процедуры разработанной в диссертации методики экономической оценки деятельности предприятия в системе отраслевого и регионального развития осуществляются автоматически с использованием современных компьютерных технологий.

Предлагаемые в диссертации методические основы экономической оценки деятельности предприятия в системе отраслевого и регионального развития успешно апробированы на опыте практической деятельности ряда предприятий Челябинской области.

В результате осуществленного в диссертационной работе исследования можно сформулировать следующие выводы:

1. Анализ литературных данных, а также основных тенденций развития современной российской экономики показывает, что экономический кризис, происходящий в настоящее время в России, в значительной степени обусловлен дисбалансом экономической политики государства, интересов регионов и стратегий отдельных хозяйствующих субъектов. На уровне, поддающемся качественной и количественной оценке, интересы экономических субъектов, находящие выражение в принимаемых ими управленческих решениях, могут быть учтены и сбалансированы в системе отраслевого и регионального развития.

2. Для экономической оценки положения и тенденций развития предприятия в отрасли и регионе на фоне траекторий отраслевого и регионального развития и определения граничных условий текущего и стратегического планирования деятельности субъекта управления в отношении предприятия необходимо использование адекватных методов, разработанных в диссертации.

3. Верификация предварительных результатов экономической оценки предприятия в системе отраслевого и регионального развития достигается при помощи аналитической системы, объединяющая расчет и анализ индивидуальных отклонений показателей деятельности предприятия от среднеотраслевого фона и от среднего фона за период, анализ результатов деятельности предприятия в системе директ-костинг и в системе стандартных аналитических коэффициентов.

4. Практическое применение результатов диссертационного исследования позволяет:

а) субъектам управления отраслевого и регионального уровня принимать управленческие решения в отношении предприятия с учетом реальной оценки его состояния и тенденций развития на фоне отрасли в данном регионе (применение процедуры банкротства; оценка возможностей предприятия по осуществлению фискальных платежей; финансирование инвестиционных проектов; применение санкций или налоговых льгот и т.д.);

б) субъектам управления предприятия анализировать в динамике его состояние относительно конкурентов, а также осуществлять текущее и стратегическое планирование с адекватным учетом факторов внутренней и внешней среды.

Перечень опубликованных работ по теме диссертации

1. Воложанин В.В. Исследование систем управления. Краткое изложение курса// Наука, техника, производство в условиях рыночных отношений: Материалы международного семинара-совещания по программа комплексных исследований. 21 – 25 мая 1998 г. – Новосибирск: НГАС, 1998.
2. Воложанин В.В. Совершенствование управления предприятиями в условиях недостаточности объективной информации// Экономика и предпринимательство в строительстве. - Новосибирск: НГАС, 1998.
3. Воложанин В.В. Совершенствование управления предприятием по критериям отраслевой принадлежности// Предпринимательство и реформы в России:

Тезисы докладов 4-ой международной конференции студентов и аспирантов. – СПб: Издательство СанктПетербургского университета, 1998.

4. Габрин К.Э., Воложанин В.В., Мельчаков А.П. Страхование строительномонтажных рисков: Учебное пособие для студентов строительных специальностей. – Челябинск: ЮУрГУ, 1999.
5. Гусев Е.В., Воложанин В.В. О совершенствовании управления предприятием в системе отраслевого и регионального развития// Россия на пути реформ: механизмы интеграции современного общества: Тезисы докладов республиканской научно-практической конференции. – Челябинск: УСЭИ, 1999.
6. Гусев Е.В., Воложанин В.В. Банковская система РФ в условиях экономического кризиса// Россия на пути реформ: механизмы интеграции современного общества: Тезисы докладов республиканской научно-практической конференции. – Челябинск: УСЭИ, 1999.
7. Гусев Е.В., Воложанин В.В. Экономический кризис в России как следствие макроэкономического дисбаланса интересов// Экономика и предпринимательство в строительстве: Сборник научных трудов. – Новосибирск: НГАС, 1998.



**Издательство Южно-Уральского государственного
университета**

ЛР № 020364 от 10.04.97. Подписано в печать 11.05.99. Формат
60 х 84 1/16. Печать офсетная. Усл. печ. л. 0,93. Уч.-изд. л. 0,98.
Тираж 80 экз. Заказ 116 / 188.

УОП Издательства. 454080, г. Челябинск, пр. им. В.И.Ленина, 76.